



ישובי המועצה האזורית דרום השרון





ציוני דרך

ראשיתו של הקיבוץ בשנות הארבעים. קבוצת צעירים מבולגריה מגיעה לישראל בימי מלחמת העולם השנייה ומתמקמת בהכשרה בקיבוצים גינוסר, גבת ונען. ב-1944 לאחר שרות בפלמ"ח התארגנו הצעירים במושבה כפר סבא במטרה לעלות לקרקע כגרעין התיישבותי המקום קיבוץ. בחודש יוני 1947 עולה הגרעין להתיישב בדרדרה שבמזרח אגם החולה. בקרבות מלחמת העצמאות מצאו עצמם חברי הקיבוץ מבודדים וברמה נחותה טופוגרפית מול חיילי הצבא הסורי אשר חלש על שטחי הקיבוץ מההרים סביב. ב-11 ביוני 1948 תקפו הכוחות הסורים את הקיבוץ משלושה כיוונים - צפון, מזרח ודרום באמצעות כוחות חיל רגלים מלווה בירי ארטילרי ותקיפות מהאוויר. חברי הקיבוץ עמדו במתקפה והצבא הסורי נסוג אולם מחיר העמידה בקרב היה כבד. שלושה מחברי הקיבוץ נפלו במערכה. עם שוך הקרבות נותר הקיבוץ מבודד ומוקף בעמדות סוריות ללא יכולת ממשית להקים את



צילום: אלה לביא

הקיבוץ ולפתחו. לאחר חתימת הסכמי שביתת הנשק בין ישראל לסוריה ב- 1949 חזרו חברי הקיבוץ למושבה כפר סבא. באותה השנה, ב- 1 בנובמבר עלו החברים לנקודת ההתיישבות הנוכחית אשר התווספה לשטח מדינת ישראל. בראשית שנות החמישים היה האזור כולו רגיש מאוד מבחינה בטחונית. חברי הקיבוץ סבלו מהסתננויות רבות לשם גניבה וחבלה. פעולת התגמול הראשונה היתה בכפר פלאמה השוכן צפונית מזרחית לאיל, ופעולת התגמול הגדולה והאחרונה לפני מבצע קדש הייתה בקלקיליה הסמוכה בחודש אוקטובר 1956. המצב הבטחוני הקשה והקושי בפיתוח משקי הביאו לעזיבה רבה בקרב קבוצת המייסדים. ב- 1965 החל



תעודת זהות

מיקום - על הגבול הגיאוגרפי בין השרון לשומרון. צפונית מזרחית לעיר כפר סבא וצפונית לעיר קלקיליה.

שנת יסוד - 1949

מקור השם - כוח, עוז, אומץ

המייסדים - עולים מבולגריה

אתר אינטרנט www.eyal.org.il



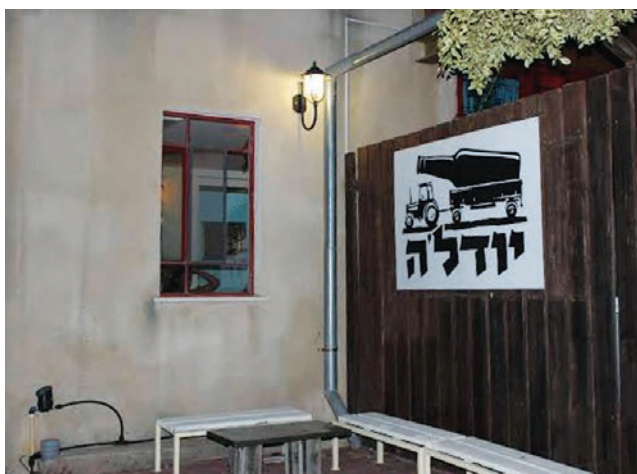
הקיבוץ בקליטה של גרעיני תנועת "המחנות העולים" ובנייתו מחדש.

בשנות השמונים עבר הקיבוץ משבר כלכלי ממנו יצא בהדרגה תוך פיתוח המשק החלאי ומפעלי התעשייה שהיו בו - "איל אופטיקה" לייצור עדשות משקפיים, "איל מיקרוגל" לייצור רכיבים בתעשיית התקשורת.

בראשית שנות האלפיים עובר הקיבוץ מהפך נוסף והוא הופך ל"קיבוץ מתחדש". הקיבוץ עובר שינוי וקולט חברים חדשים ובם רבים מבני הקיבוץ החוזרים ובונים בו את ביתם.

כיום מתגוררים בקיבוץ 460 תושבים מהם 138 ילדים עד גיל 18.

מקורות ההכנסה של הקיבוץ הם: כ-2000 דונם שטחים חקלאיים מעובדים (אבוקדו, אפרסמון, נקטרינה וגידולי שדה), רפת, פנאי ונופש ונדל"ן מניב.



צילום: אלה לביא



צילום: אלה לביא





צילום: אלה לביא



היסטוריה

מושב אלישמע הוקם בחודש יוני (ניסן תשי"א), 1951, על ידי קבוצת עולים מלוב. המושב נקרא בתחילה מזרח ירקונה, כשנה לאחר מכן הוסב שמו ל "כרמים" ומיד לאחר מכן ניתן לו על ידי הסוכנות היהודית השם אלישמע על שם אלישמע בן עמיהוד נשיא שבט אפרים.

הגרעין הראשון של התושבים מנה 75 משפחות אשר עלו ארצה מלוב בשנת 1949, שוכנו במעברות בישוב בית-ליד ואח"כ בכפר-סבא הערבית, עד לעליה על הקרקע שבה עומד כיום הישוב.

בשנים הראשונות התגוררו התושבים בפחונים ללא חשמל ומים, ללא כבישים ובוץ מסביב. בחורף של שנת 1953 הוצף הישוב מהגשמים העזים הוואדי (נחל קנה) עלה על גדותיו והמושב נותק למספר ימים.



פרנסה

עם הקמת הישוב התפרנסו התושבים ממשק חי וחקלאות שרובה גידולי שדה וכותנה. הפרדסים המשותפים הקיפו את המושב והפכו לחלק בלתי ניפרד מהנוף המקומי שמאפיין את השרון כולו.

דור הבנים

עם השנים קם דור חדש של בנים ממשיכים אשר הקימו את ביתם בנחלות ההורים. ביוזמה מבורכת, ותוך דבקות עיקשת במטרה, של דור המייסדים, נסללו כבישים בישוב, הוצבו עמודי תאורה ונשתלו שדרות עצים לאורך הכביש המרכזי.

בשנת 1998 הוקמה ההרחבה ו- 80 בתי אב נוספים שולבו בשטח הישוב בשלושה מוקדים שונים.

סביבה ירוקה ונאה

המושב משנה את פניו ואנו רואים פינות חמד עם פרחים וירק הולכות וצומחות, גן שבעת המינים



תעודת זהות

שנת לידה: 1951
 שטח: 2300 דונם
 מיקום: בין הערים פתח תקווה לכפר סבא, מזרחית להוד השרון
 ענפי המשק העיקריים - גידולי תבואה, ירקות, הדרים, פרחים, לול ורפת.
 אוכלוסיה: כ- 290 משפחות

מקור השם

המושב נקרא בתחילה מזרח ירקונה, כשנה לאחר מכן הוסב שמו ל "כרמים" ומיד לאחר מכן ניתן לו על ידי הסוכנות היהודית השם אלישמע על שם אלישמע בן עמיהוד נשיא שבט אפרים.

תרבות, חינוך והספורט

במושב אלישמע שמים דגש יתר על תחומי התרבות, החינוך והספורט עם דגש על טיפוח דור ההמשך, לצד טיפוח והעשרת דור הותיקים. בימים אלה מוקם במושב בית נוער חדש שיהווה מרכז תרבותי/חינוכי לרווחת תושבי המושב בכלל וילדי המושב בפרט.

שופץ מבנה שהפך בית לגמלאים. בית הגמלאים הפתוח שלוש פעמים בשבוע מעניק לגמלאים שעות רבות של הנאה, התעמלות, עבודות יד ואקטואליה. שופץ גם מבנה יד לבנים. במקום פועלת ספרייה, מרכז חוגים וחדר הנצחה.

בכל הנוגע לגיל הצעיר, פועלת בישוב מערכת רב גילאית תומכת, שהמחלקה לשירותים חברתיים שבמועצה האזורית מפעילה בישוב. המערכת כוללת את ה"מועדונית" הפועלת חמישה ימים בשבוע

נשתל בט"ו בשבט שעבר, חורשת העצים בלב הישוב מרחיבה את הלב.

גני משחקים, מועדון גמלאים, פעילויות חוגים לילדים ונוער, אירועי תרבות וחגים נחגגים, פעילויות תנועת הנוער והספורט מוסיפים תוכן איכות חיים ושמחה לכולם.





והמיועדת לילדים בכיתות א'-ג'. במסגרת הזו מקבלים הילדים ארוחה חמה, עזרה בהכנת שעורי בית, חוגים ופעילות העשרה. צוות המועדון נמצא בקשר רציף עם בית הספר בו לומד הילד ומקבל הנחיית עובדת סוציאלית ומנחה ממושרד החינוך.

עבור הגדולים יותר פועל ביישוב מרכז לימודי במסגרת פרויקט "עם הפנים לקהילה". המרכז נותן סיוע לימודי והוראה מתקנת לילדים בכיתות א-ט, במטרה לשפר את הישגיהם הלימודיים של הילדים ולהביא לשיפור הביטחון העצמי ומיצוי היכולת האישית.

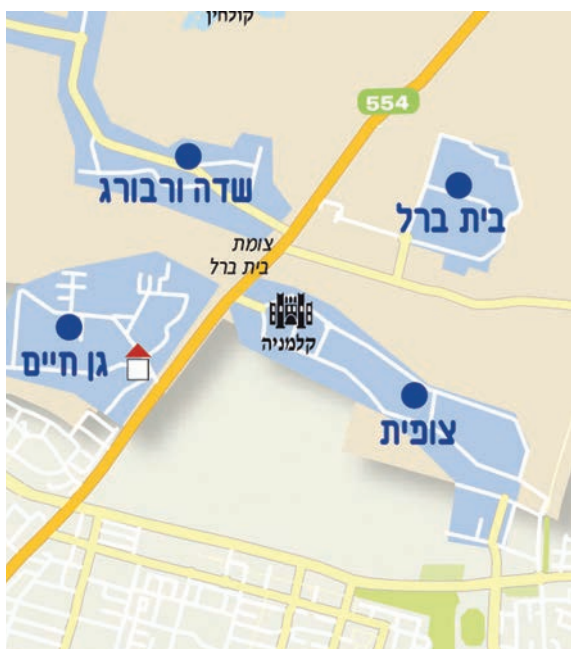
בתחום הספורט משמש מגרש הכדורגל של המושב, רבים מתושבי המועצה ובשבתות נערכים בו טורנירים רבי משתתפים.

גם מגרש הכדורסל של המושב עבר שיפוץ מקיף שכלל תשתיות ומתקנים ומהווה היום מוקד משיכה לתושבי המושב והסביבה.





מכללה אקדמאית



המכללה הוקמה ב-1949 כמוסד רעיוני של מפא"י המנציח את מורשתו של ברל כצנלסון. מאז עלייתו לארץ ישראל עסק ברל כצנלסון בשאלות חינוך של היישוב בכללותו ושל תנועת העבודה הציונית בפרט. בוועידה הרביעית של מפא"י שהתקיימה בתרצ"ח הציג כצנלסון בפומבי את חזונו על אודות בית מדרש של התנועה. שבועות ספורים לאחר מותו, בספטמבר 1944, הוחלט על הקמת בית מדרש למדריכי נוער ופעילי תנועה על שמו של ברל כצנלסון. טקס הנחת אבן הפינה למוסד התקיים ביום השנה השני לפטירתו, 21 באוגוסט 1946.

המרכז משתרע על פני שטח של כ-1,080 דונם .

המכללה האקדמית בית ברל היא המכללה האקדמית הגדולה בישראל. היא הוקמה על בסיס מוסד להכשרת מורים, מדריכים, חברי קיבוצים ובני נוער עולה, שפעל במקום זה משלהי שנות ה-40. מחזור ראשון של

מדריכי-נוער החל ללמוד בבית ברל בשנת 1949. מאז ואילך שימש המקום כמרכז לימודי רעיוני של מפא"י, תנועות הנוער הקשורות אליה ואיחוד הקבוצות והקיבוצים. המגמה היסודית היתה להכשיר בו גננות, מורים, מדריכים, וכן את מנהיגות העתיד, מבין אנשי ההתיישבות העובדת, פועלים ובני יישובי העולים .





עם השנים התחזקה המגמה הלימודית-אקדמית, והסמינר למורים שפעל במקום התרחב. בשנות ה-60 ובתחילת שנות ה-70 הועלו הצעות להפוך את המוסד לאוניברסיטה. אחת מהן דיברה על "אוניברסיטה קיבוצית", ואחרת ביקשה לקשור את המוסד שיוקם לאחת האוניברסיטאות הקיימות. בסופו של דבר אישרה המועצה להשכלה גבוהה להקים בבית ברל במקביל לתהליך כלל-ארצי מכללה אקדמית לחינוך. בקיץ 1968 פורסם מנשר שבישר על הקמת המכון האוניברסיטאי לחקר ולהשכלה ע"ש ברל כצנלסון, ובאוקטובר 1970 הוכרזה המכללה כמוסד אקדמי.



ייחודה של המכללה האקדמית בית ברל לא רק בגודלה, למעלה מ-10,000 סטודנטים ומשתלמים במסגרות השונות, אלא גם בגיוונה. לצד התמחויות הלימוד הרבות, קיימים מכינה קדם-אקדמית ומערך שלם של השתלמויות מורים. כן פועלים במסגרת המכללה בית הספר לאמנות - המדרשה, שלה קמפוס בקלמניה הסמוכה לבית ברל ומכון להכשרת מורים ערביים. בבית ברל שוכן בית הספר המקיף האזורי של המועצה "עמי אסף".





עובדים במטע 1959

היסטוריה

קיבוץ גבעת השלושה הוקם בשנת 1925 על ידי חבורת מעבר ופלוגת עין חרוד. בשנת 1929 נחפר הבאר ונתגלו לראשונה מים בקיבוץ. כעבור שנה הונחה אבן הפינה לבית הראשון. ב-1942 הפכו בניה הראשונים של גבעת השלושה לחברי משק. בשנת 1945 הפך הקיבוץ לבסיס פעולות ההעפלה. ב-26 בפברואר 1946 הכריזו חיילים בריטים על עוצר בקיבוץ ודרשו מהחברים להיכנס לביתם. החברים סירבו בטענה ש"כל השטח הוא בית אחד ושמו קיבוץ". גם לאחר שנטענו הנשקים ולחברים ניתנו 5 דקות להתפזר לפני שתפתח האש, הם לא זזו ממקומם והישירו מבט זועם ושקט. העמידה השקטה והאיתנה ניצחה והחיילים עזבו את המקום.





צריף

פילוג ובנייה מחדש

בשנת 1951 התפלג הקיבוץ לשניים בעקבות הפילוג ב"קיבוץ המאוחד". פלג אחד עזב והקים את קיבוץ עינת ופלג שני עזב אף הוא את "הגבעה" המקורית והקים מחדש את הקיבוץ על אדמות נזלה. ב-27 במרץ 1952 הונחה אבן הפינה בנזלה ובמהרה נבנו במקום בתים, מבני המשק, לול, רפת, בתי הילדים וכיתות לימוד. ב-1 בספטמבר 1954 נערכה חנוכת הבית החדש בנזלה שנקראה "חג ההעברה".
ב-2004 התקבלה ההחלטה על שינוי אופיו של הקיבוץ ואימוץ מודל רשת הביטחון.



בית התינוקות

הרחבה - שכונת הבנים

בין השנים 2007-2010 נבנתה על דשא בית הספר לשעבר בקיבוץ שכונת הבנים החדשה. בשנת 2014 ציין הקיבוץ 90 שנה להיווסדו באירועים וחגיגות. כיום מתגוררים בגבעת השלושה 513 חברים, 165 תושבי חוץ, 15 חיילים, 79 ילדים בכיתות א'-י"ב, ו-39 ילדי הגיל הרך, המארחים בבתי הילדים 53 ילדי חוץ נוספים.
ענפי המשק העיקריים כיום הם: לול, גד"ש, רפת, בית חרושת לנעליים, בריכת שחייה, מועדון ספורט ובריכה למנויים והשכרת מבנים.

מקור השם

קיבוץ גבעת השלושה נקרא על שם שלושה פועלים מפתח תקווה: שמואל שטרייפלד, מנחם גרויליך, ואיזיק מהרינג, חלוצים מגליציה, שהוצאו להורג בשנת 1916 על ידי התורכים, באשמת ריגול.



תעודת זהות

מיקום - בין פתח תקווה לראש העין.
שנת ייסוד - 1925
מקור השם - על שם שלושה מפועלי המושבה פתח תקווה - שמואל שטרייפלד, מנחם גרויליך ואיזיק מהרינג, שב-1917 התנדבו לשמש כבני ערובה בידי המשטרה הטורקית שחיפשה את מנהיגי הישוב. השלושה נאסרו, עונו ונרצחו ע"י הטורקים בכלא הסורי.
המייסדים - קבוצת "אחוזה", חבורת "מעבר" ופלוגת "עין חרוד", רובם יוצאי פולין.
שטח הקיבוץ - כ-4000 דונם
www.givat-hashlosa.org.il



מבנה בן דורי



זבלת השווה







שמירה וביטחון

בעבר היה המושב מוקף ערבים ונתון לשמירה יומם ולילה. על בניין המזכירות הוצב צינור כדי שיראה למרחוק לעיני הערבים כמרגמה. הנשק הוחבא בסליקים הרבים שנחפרו במושב.

מקור השם

גבעת ח"ן קרויה על שם המשורר חיים נחמן ביאליק, המשורר הלאומי, שכתב על בוני הארץ תחזקנה ידיכם.



היסטוריה

מושב גבעת ח"ן הוקם בשנת 1933 במסגרת "התיישבות האלף". המושב הוקם ע"י 41 משפחות שעלו מפולין, רוסיה, ליטא וגרמניה אשר ביקשו להקים ישוב חקלאי בארץ ישראל. מושב גבעת ח"ן נקרא על שמו של חיים נחמן ביאליק.

המתיישבים הראשונים בנו את המושב בלהט, תוך אמונה בערכי ההתיישבות העובדת. הם דבקו באידיאלים של סוציאליזם, של שיתוף, עזרה הדדית ושל הגשמה עצמית בחקלאות.

בשל חוסר הניסיון והידע בתחום החקלאות, פנו ראשוני המתיישבים למומחים חקלאיים שונים, שהמליצו לפתח בגבעת ח"ן את ענף גידול העופות. מאוחר יותר הקימו גם רפתות, נטעו פרדסים, גידלו פרחים וירקות. נבנה בית אריזה משותף לפרי הדר ומכון למיון ביצים שהיווה עסק כלכלי נכבד.

אחד ממאפייניו העיקריים והייחודיים של מושב גבעת ח"ן, הוא הצביון החקלאי שנשמר לאורך כל השנים, ובמידה רבה עד היום. למרות מיקומו של המושב וקירבתו לערים צפופות כמו רעננה, הוד השרון והרצליה, חלק ניכר מתושביו עדיין מתפרנס מחקלאות, הנחשבת כערך חיוני וכדרך חיים שעוברת מאב לבן. במושב מגדלים תוצרת איכותית של: פרחים, גזר, תות שדה, דבש דבורים, תפוחי אדמה ועוד. את הסחורה משווקים לשוק המקומי ולרחבי העולם. תפארת למדינה כולה.



נוער גבעת ח"ן, ששייך לתנועת המושבים, פעיל מאוד. הוועד המקומי תומך בפעילות הנוער והילדים, מעודד ומשקיע בתחום זה.

במושב ספרייה פעילה שמקיימת בין היתר "שעות סיפור" לילדים. לאחרונה נפתח מועדון משחקים למבוגרים, ומידי פעם אנו מקיימים בבית העם שלנו ערבי תרבות, מזמינים לכאן מרצים בנושאים שונים או מביאים הצגות ומופעים.

הפעילות הענפה בתחום החברתי הינה תוצאה של עמל רב ובניית בסיס איתן שהקנו וותיקי המושב, שראו בעשייה החברתית ערך שאין להזניח אותו. ההצגות והמופעים בחגים השונים נכתבו, בווימו והוצגו על ידי אנשי המושב, שלקחו את העניין ברצינות רבה, והקדישו זמן יקר לעשייה המשותפת. אפילו ליל סדר שני נחגג כאן ביחד ברוב הדר וכבוד...

נציין כאן את חג המושב ה-50 שהיה בשנת 1983, בו נכתב "ספר המושב", וצולם סרט תיעודי ובו ראיונות עם דור המייסדים. ניבנו טריבונוט במגרש הכדורסל, ונערך מופע ייחודי ומרגש בבימויו של דורון נשר. כמו כן, נבנו דגמים בגודל של אחד לאחד, של בתים וחדרים מתקופת תחילת ההתיישבות. בנוסף ניבנו חיקויים מדויקים של רפת ולול, עם 35 בובות בגודל אדם. אין ספק שהתוצר היה מוזיאלי, רק חבל שלא הצלחנו לשמר אותו...

בשנים 1945-1947 שימש המושב בסיס לפעולות הפלמ"ח ולנקודות קליטה למעפילים אשר ספינותיהם נחתו בחופי השרון. בישוב פעלה תחנת שידור של תנועת המרי העברי.

חברה וקהילה

חיי החברה והקהילה, מהווים כבר שמונים שנה חלק נכבד וחשוב בחיי החברים. למרות שאוכלוסיית המושב קטנה, אנו מקפידים לחגוג ביחד חגים כמו פורים, בחנוכה - הדלקת נרות, בט"ו בשבט יוצאים לנטיעות ברחבי המושב, בסוכות - בונים סוכה מרכזית, ובראש השנה שולחים ברכות ודבש, בשבועות - עורכים מסיבה ססגונית ומרהיבה, מציינים את הקיץ במפגשים משותפים על שפת הים, ואף פעם לא שוכחים ארוחה טובה. בנוסף, אנו מציינים בטקסים מכובדים ביותר את ימי הזיכרון הלאומיים.





בשנת 2013 חגג המושב את חג ה-80 במופע מרהיב בהשתתפות חברי המושב וילדיהם. כמיטב המסורת הועלה מופע שנכתב על ידי החברים וכלל שירים, ריקודים, בדיחות שנונות וביקורת סאטירית על מהות המושב היום, על אסיפות החברים ועוד. הערב המרגש הוכיח שוב את חשיבותה הפעילות הקהילתית במושב.

המושב כיום

המושב עדיין שומר על צביונו החקלאי. החקלאים מגדלים ירקות, פירות ופרחים בשיטות המודרניות והמעודכנות ביותר. היבולים משווקים לכל חלקי הארץ, ומהווים נדבך חשוב ביצוא הישראלי לרחבי העולם. חלק מתושבי המקום עוסק בתחומים אחרים ומגוונים, וכולם ביחד מנסים לאחוז במורשת המושבית, תוך פעילות תרבותית - חברתית משותפת. במקום מתפקדים שני ועדים: ועד מקומי וועד אגודה, וועדות העוסקות בנושאי נוער, תרבות, בריאות וכו'. גבעת ח'ן נשארה נקודת חן קטנה ויפה השוכנת לצד גושי כרך המתעבים ומתרחבים מסביבה.





מושב



משפחות המתיישבים הראשונים



הופעת הילדים באירוע לכבוד החג



ילדי הגן

היסטוריה

גני עם החלה דרכה בשם "אירגון מגדיאל". אירגון זה החל את ראשית התארגנותו על ידי הפועלים החקלאיים של המושבות מגדיאל ורמתיים בשנת 1931. קבוצת פועלים חקלאיים עם ניסיון בעבודה חקלאית התארגנה כדי להקים ישוב חדש, מדרום למגדיאל, ביער קלווין, יער שנתרם ע"י נדבן יהודי עשיר מסאן פאולו לקרן הקיימת.

32 פועלים הגיעו להסכם עם הקרן הקיימת לישראל שהקבוצה תחכור את הקרקע של יער קלווין בסדר גודל של 2.5 דונם לחלקת הבית ועוד 3.5 דונם למטעים. בתמורה ישלמו המתיישבים 2.5 לירות אנגליות במזומן + 7.5 לירות בשטרות. עבור כל יחידת משק.

סוכם בין המוסדות המתיישבים שארגון מגדיאל יהיה חלק ממשקי "התיישבות האלף" - והתקנון הוא התקנון של "ניר שיתופית" - על פי תקנון זה פעלו כל הישובים שהוקמו באותה תקופה.



מקומים מערכת השקיה חדשה - יוני 1971



עדלאידע פורים



מקור השם

ביטוי סימלי ומשמעותו מתוך הביטוי "גנים על אדמת עמ".

בשנת 1932 החלה החברה המשכנת לבנות את 30 הבתים הראשונים + רפת + מקלחת ושירותים מחוץ לבית. כל המבנים הללו היו מבטון יצוק כדי להגן על התושבים מירי של השכנים העוינים.

באוקטובר 1932, עלו המשפחות הראשונות להתיישב בבתים ובמקביל לעבודתם במושבות, החלו להקים גם משק חקלאי, שברבות הימים הפך לפרנסה העיקרית של רובם.

בשנת 1935 החלה התאחדות עולי גרמניה לטפל ברכישת קרקע ליישוב פועלים חקלאים עולי גרמניה שעבדו ברמתיים ומגדיאל, ועלו לארץ עם סרטפיקט (המוגדר כסרטפיקט "סמואל").

לאחר דיונים של התאחדות עולי גרמניה עם המוסדות המיישבים, הוסכם שקבוצת העולים החדשים שעבדו באזור יקבלו 50 דונם בשטח יער קלווין ל-25 משפחות. ההתיישבות החדשה נקראה "שכונת ביער" משום ששכנה בתוך יער קלווין.

בשנת 1936 ויתרה התאחדות עולי גרמניה על 20 דונם מתוך ה-50 דונם, לטובת ארגון מגדיאל השכן.

בשנת 1938 עלו 18 המשפחות להתיישב בבתים, ללא חשמל (עם תאורת עששיות).

המתיישבים עסקו בתחילה בעבודות חוץ ובמקביל החלו להקים משק חקלאי.

איחוד מוסדות

בשנת 1947 שני הישובים ששכנו בסמוך לקו החזית, החליטו להתאחד יחד כדי להגן על עצמם ולהקים מוסדות משותפים כגון צרכניה, מחסן תערובת וניסיון



לשיווק משותף של התוצרת החקלאית. הוחלט ששמו של האיחוד יקרא גני-עם כשם הותיקה שבשתי השכונות.

פרנסה

בראשית שנות הארבעים, קיבלו החברים תוספת קרקע. בעקבות זאת התפתחו המשקים החקלאיים וצומצמה עבודת החוץ של התושבים. בשנים הראשונות, גידלו החקלאים ירקות לשימוש עצמי ולשיווק חיצוני. כמו כן פיתחו במושב ענפי ירקות ופירות ייחודים כגון תות שדה, תפוחי אדמה ואספרגוס וניטעו הפרדסים הראשונים של לימונים, תפוזי שמוטי, קלמנטינות ועוד. במקביל לגידול הירקות החלה בניית לולים. ברוב המשקים נבנו לולים לגידול ביצים. עם שקיעת ענפי החקלאות בעשרות השנים האחרונות של המאה הקודמת, הלכו ופחתו מספר המשקים שהתבססו על חקלאות ובעיקר נסגרו הלולים. יותר ויותר משקים עברו להסתמך בפרנסתם על עבודות חוץ. בין המקצועות אפשר למצוא נהגי משאיות ואוטובוסים (חברי אגד), עורכי דין, עובדי אוניברסיטה, עובדי מפעלים, אדריכלים ועוד מקצועות חופשיים. עם זאת חלק מהמטעים המשיכו להתקיים.



חנוכת שמות רחובות בגני עם



גלעד לזכר חללי צה"ל



נוטעים עצים במגרש הספורט

ללא השתייכות הוחלט בשנת 1992 להשתייך ל"איחוד החקלאי".

הקמת מגרש ספורט

מושב גני עם הוא אחד הישובים הקטנים ביותר באזור, לכן בנייה חדשה ושדרוג נעשו באיחור יחסית לשאר הישובים בסביבה.

בתחילת שנות השבעים של המאה שעברה התקנאו בני הנוער של גני עם בישובים השכנים אשר בכולם היה מגרש ספורט לרווחת התושבים ובפרט לבני הנוער, רק בגני עם עדיין לא היה מגרש ספורט שבו יוכלו בני הנוער להוציא את מרצם. בני הנוער התארגנו ויצאו להפגנה מסודרת ברחובות המושב תוך שהם נושאים שלטים וקוראים לפרנסי המושב לדאוג להם ולהקים מגרש ספורט. ההפגנה עברה ברחובות גני עם והרעשה עולמות. בעקבות כך החליט הוועד דאז לבנות מגרש ספורט. המקום שניבחר היה יער האיקליפטוסים ששכן בצד המערבי של המושב בקטע הגובל עם מושב ירקונה. מהיער ששריפה כילתה את חלק ניכר ממנו וחלק נעקר מזמן הושארו מספר איקליפטוסים בודדים למזכרת ובמקום הוקם מגרש ספורט לתפארת אשר משמש את תושבי גני עם מאז ועד היום.

היום רק במספר מצומצם של משקים יש חקלאות אשר מתבססת בעיקר על מטעים קטנים של הדורים (אשכוליות, אתרוגים, תפוזים), פקנים, זיתים, אנונות, אגוזי מקדמיה, וחממת פרחים לטיפוח זני גרברות.

נסיונות הרחבת המושב

מעבר לאיחוד שבין אירגון מגדיאל ושכונת ביער בשנות הארבעים של המאה הקודמת, לא הייתה בגני עם הרחבה עד עכשיו. בשנות השבעים והשמונים של המאה שעברה ניסו לקדם תוכנית מתאר להרחבת הישוב אך מאמצים אלו לא נשאו פרי. מאז שנת 1991 שקדו במושב על הכנת תוכנית מתאר חדשה לישוב אשר תביא להכפלת מספר המשפחות בישוב. תוכנית המתאר הזו קיבלה תוקף במרץ 2013 ועכשיו מתחילה הרחבת הישוב.

בעת הקמת אירגון מגדיאל היו בו 32 משקים. בשכונת ביער היו 18 משקים עם הקמתה. במשך השנים התווספו משקים, חלקם ע"י פיצול משקים קיימים, כך שבשנות השבעים היו כ- 65 משקים.

היום מתגוררים בגני עם כ- 250 תושבים מתוכם כ- 200 מבוגרים וכ- 50 ילדים.

בשנים הראשונות לקיומו השתייך המושב ל"תנועת המושבים" שממנה פרש בשנת 1942. אחרי 50 שנים





היסטוריה

בראשית שנות השלושים, החליטה קבוצה של פועלים בפרדס גן חיים להתארגן לגרעין התישבותי. בעזרת כספי הפיצויים שקיבלו בפרדס גן חיים ובעזרת הקרן הקיימת, נרכשו 250 דונם. השטח חולק ל- 25 חלקות בנות כעשרה דונם כל אחת. בשנת 1935 נבנו הבתים במושב. החברות שהלוו את הכספים חייבו



הגרלת המגרשים



מקור השם
 גן חיים קרוי על שמו של נשיא המדינה הראשון חיים ויצמן שהיה אז נשיא ההסתדרות הציונית.

את התושבים לבנות בתים גדולים. הבתים היו בני שני חדרים, מטבח, מקלחת עם שרותים ומרפסת פתוחה. השנים הראשונות היו שנים של התארגנות. כל משפחה הקימה משק עזר קטן שכלל פרה או שתיים, לול, גן ירק ועצי פרי מגוונים. עול המשק נפל בעיקר על הנשים. הגברים עבדו ברובם בעבודות חוץ שונות. אלה ששפר מזלם עבדו בעבודה קבועה, חלקם המשיכו לעבוד בפרדס גן חיים. אחרים חיפשו מקורות פרנסה שלא תמיד היו בנמצא. עובדה זו יצרה אי שיוויון בין החברים, דבר אשר השפיע על חיי השיתוף. החיים היו קשים.

המשפחות החלו לבנות את משקיהן בעשר אצבעות, ללא הון עצמי או תמיכה וחיו בצניעות רבה. לאט לאט המושב התארגן הוקם המחסן שסיפק את צורכי המשקים. הועד טיפל בחלוקת המשאבים הדלים בין החברים ונקבעה מדיניות לחיים משותפים. עמל רב הושקע בניסיון להרחיב את שטח המושב.



תעודת זהות
 שנת לידה: 1935
 שטח: 1500 דונם
 מיקום: צפונית לכפר סבא
 גובל עם: כפר סבא, שדה ורבורג
 ומושב צופית
 ענפי המשק: פרדס, לול, פרחים, ירקות
 ותות שדה
 אוכלוסיה: 59 נחלות וכ- 75 בתי תושבים

הרחבת המושב וקבלת עולים חדשים

בשנת 1949, לאחר מלחמת העצמאות, נתפסה אדמת מאוטנר, והתאפשרה ההרחבה, למושב נוספו כ-40 יחידות משק שאוכלסו על ידי עולים חדשים ממזרח אירופה. גודל הנחלה של כל חבר התרחב ל-23.5 דונם. בשנת 1952 החלו החברים לטעת פרדסים. לאחר מלחמת ששת הימים ובסוף שנות השישים, החלה בניית חממות פרחים בהן גידלו: ציפורן, גיפסנית ועלים ירוקים ליצוא.

משבר כלכלי

בשנות השמונים השתוללה אינפלציה בארץ. משקים רבים נקלעו לקשיים כספיים והחובות הלכו ותפחו. על מנת לפתור את המצוקה הכלכלית החליט ועד המושב להפשיר כמה מגרשים והתמורה שהתקבלה עזרה להפחית מאוד את החובות המשותפים.

פריחה ופיתוח

לאחר היציאה מהמשבר הכלכלי החלה תקופת פריחה ופיתוח במושב. הותקנה מערכת ביוב מרכזי, הוחלפה כל תשתית צנרת המים, נסללו מחדש כבישים, שופצו





תאורות רחוב ועוד. וכך ממושב שעמד לפני פשיטת רגל הפך גן חיים לאחד המושבים המשגשגים בשרון. רעיון שהתגשם היה "שיכון בנים". הכוונה היתה שלכל משק במושב תהיה יחידה נוספת לבן שהוא אינו בן ממשׁיק. לא היה קל להשיג את האישורים. במוסדות הממלכתיים ובמושב הדעות היו חלוקות. לאחר ישיבות רבות התקבל האישור באספה הכללית. בכך נסללה הדרך להקמת השיכון.

פעילות תרבותית יישובית

כיום מתקיימים חיי קהילה תוססים, הכוללים חוגים ומסיבות לכל הגילאים. הילדים והנוער פועלים במסגרת תנועת הנוער של "בני המושבים" ופעילים בקהילה.





היסטוריה

30 משפחות, יוצאי ברית המועצות ומזרח אירופה, התארגנו יחד בקבוצת "התחייה" בפתח תקווה. בשנת 1926, נרכשו מדרום לפתח תקווה 800 דונם. את האדמה רכשה הקרן הקיימת לישראל בהשתתפות המתיישבים שהפכו גבעות חול שוממות למושב פורח. היום נותרו במושב כ-560 דונם. השטח כולו חולק ל-30 נחלות כשהכוונה הראשונית הייתה שהפרדסנות



האהבות הראשונות של חלק ניכר מותיקי גת רימון נוצרו בבית האריזה בפתח תקווה



עלייה לקרקע - נבנים הבתים הראשונים, קיץ 1926



המחזור הראשון של ילדי הגן 1929.

מקור השם

בתחילה נקרא היישוב "התחיה" ומאוחר יותר הוחלף שמו לשם התנ"כי "גת-רימון" - כשמה של עיר הלויים ששכנה בנחלת דן על פי ספר יהושע, "למטה בני דן למשפחותם יצא הגורל השביעי. ויהי גבול נחלתם צרעה ואשתאול ועיר שמש. ושעלבין ... ויהוד ובני ברק וגת רימון". ע"ש מטעי הרימונים והגת בה דרכו את הגרגרים והכינו מהם עסיס רימונים.





בית הראשונים המשמש גם כבית התרבות, נבנה בשנת 2010 על בסיס מאגר מים ששימש בעבר לחקלאות

המתיישבים ומספר הנחלות פוצל. תהליך זה הלך וגבר עם התבגרות דור הבנים שקבע את ביתו במושב. בעשורים הרביעי והחמישי התרחב בדרך הטבע דור המשפחות הצעירות והצטמצם דור המייסדים. הנחלות הצטמקו עוד יותר ונבנו בתים נוספים עבור הדור הצעיר.

מרדכי תבור זוכר את חיי התרבות במושב כקהילתיים ותוססים. "האירועים סבבו בעיקר סביב החגים ומסורת ישראל. בית הכנסת היה מרכז שוקק חיים ושמחה. אני זוכר שכל התושבים, דתיים וחילוניים, צעירים ומבוגרים היו משתתפים בכל השמחות ומי שלא ראה חג שמחת תורה בגת רימון לא ראה שמחה מימיו. בבית התרבות שנבנה בצמוד לבית הכנסת התקיימו הרצאות, הופעות אמנים ועוד. האירוע הגדול האחרון היה חגיגות 85 למושב (2010), שהיה ארוע מרגש, מסעיר, ומגוון ב"בית הראשונים" המשופץ".

החברים אפרים חננאל ואילן סהר בני דור הביניים מוסיפים: "בשנים האחרונות החלו לחזור ולהתישב בנחלות הראשונים משפחות צעירות בני המושב. אנחנו מברכים, שמחים ומעודדים את ההמשכיות וחזרתם לחיזוק מושב גת רימון ולמורשתנו".

תהיה ענף החקלאות הראשי. אולם המתישבים החדשים שהגיעו בחוסר כל והמחסור הקשה במים להשקיה גרם לקשיי מחיה גדולים והם נאלצו לעבוד בעבודות חוץ בבתי אריזה, בפרדסים של פתח-תקווה ובכל עבודה אחרת. מים הועברו בפחים על גבי חמורים ופרדות ולאט לאט התקדמו התושבים בגידול ירקות, בנטיעות ובלולי עופות צנועים בחצרות.

מיום עלייתם לקרקע בקיץ 1926 הפכה גת רימון לקו ההגנה הדרומי היחידי לפתח תקווה. מספר מרדכי תבור (פרובר) שהגיע לישוב בשנת 1926 בהיותו בן שנה וחצי "כקו הגנה קדמי עברנו את מאורעות תרפ"ט (1929), את המרד הערבי הגדול (1936-1939), את מלחמת העולם השנייה שהתסיסה את שכנינו העוינים ואחרון אחרון את מלחמת השחרור שפרצה ממש בגבולנו המזרחי - מושב נחלים של היום. בכל השלבים והתקופות הללו, היינו חשופים להתקפות של בדואים וכנופיות, החל בעארה אל סאוורקי, עארב אל חגאזי, כפר ענה ועוד. במשך כל הזמן הזה היה הרוב המכריע של תושבינו חברי "ההגנה", נוטרים, מפקדים ומדריכים (למעט שתי משפחות שהיו לוחמות באצ"ל)".

בעשור השני והשלישי הצטרפו בני משפחה של



הכביש המרכזי של המושב, ירוק ופורח.



משרדי ועד המושב וגני הילדים



היסטוריה

מושב חגור הוקם בשנת 1949 על ידי קבוצה של כ-40 חברים מוותיקי גדוד 9 של הפלמ"ח, רובם יוצאי בולגריה וטורקיה. כשנה לאחר עלייתם על הקרקע נבנו 50 הבתים הראשונים.

בשנות ה-50 וה-60 היו תושבי חגור חשופים לגניבות חקלאיות ולמסתננים שהגיעו מעבר לקו הירוק. נגנבו פרות, סוסים, כלי עבודה וכל הבא ליד. התושבים נאלצו להוסיף לשעות העבודה הרבות והמאומצות שעבדו גם שמירה ארוכה בלילות.

קליטת משפחות צעירות

בין השנים 1997-2000 נקלטו במושב כשמונים משפחות צעירות עם ילדים בשל תוכנית ההרחבה הקהילתית. חלקם בני מייסדי המושב וחלקם תושבים חדשים מרחבי הארץ שהיו מעוניינים ליהנות מאיכות החיים





הגבוהה ומהשלווה במושב. תהליך הקליטה הכפיל את אוכלוסיית המושב ואף שיפר את איכות החיים בו.

הרכב האוכלוסייה

כיום מתגוררים במושב כ-800 נפשות כשהמאפיין העיקרי של האוכלוסייה הוא הטרוגניות. אוכלוסיית המושב משלבת בין צעירים וותיקים, חילונים לצד דתיים ושומרי מסורת, משפחות עולים וצברים. האופי המגוון של האוכלוסייה תורם לשוויון חברתי ולפעילות תרבותית מגוונת.

מקור השם

שם המושב לקוח מספר תהילים פרק מ"ד, פסוק ד': "חגור חרבך על ירך, גיבור הודח והדרך".



תעודת זהות

שנת לידה: 1949

שטח: 3000 דונם

מיקום: על כביש 444

גובל עם: ראש העין, מתן

ענפי משק עיקריים: מטעים, לולים ואוזים.

אוכלוסייה: כ-800 תושבים

פרנסה

חגור משתייך לתנועת המושבים. בעבר היה מושב שיתופי וכיום הוא מושב עובדים. בעבר תחום העיסוק המרכזי במושב היה חקלאות, אך כיום רוב חברי המושב מוצאים את פרנסתם ממחסנים שהם משכירים על השטחים שהיו חקלאיים במקור ומדירות שהם משכירים בקרבת ביתם.

איכות הסביבה

תושבי המושב שמים דגש מיוחד על טיפוח המושב ואיכות הסביבה, ובמושב הוקם מרכז מחזור לצורך העניין והגברת המודעות לשמירה על איכות הסביבה בקרב הילדים והנוער. ילדי המושב לומדים בבית הספר היסודי "צופית" אשר במושב צופית. תלמידי חטיבת הביניים ותלמידי התיכון לומדים ב"ירקון" אשר נמצאת ליד מושב נווה ירק במתחם המועצה האזורית "דרום השרון".

תרבות ושירותים

הנוער במושב משתייך לתנועת "בני המושבים", שהיא תנועת בת של "הנוער העובד והלומד", ופעילים בה כל ילדי המושב. במושב ישנו מועדון נוער, מועדון חוגים, בית עם, בית כנסת, צרכניה, גן ילדים, קופת חולים וספרייה.







יוצאים לפרדס עם הפרדה גיבולה

הסטוריה

קיבוץ חורשים עלה על הקרקע ב-י"ט בטבת התשט"ו, 13 בינואר 1955, הקיבוץ ה-69 של הקיבוץ הארצי - השומר הצעיר. שמו ניתן לו על שם חֲרֶפֶת חָרִישׁ, ששרידיו מצפון ליישוב. מיקום הקיבוץ בסמוך לגבול בין כפר ברא לגל'וליה, נקבע ע"י המוסדות המיישבים כדי לתת מענה בתחום הביטחון השוטף - חסימת נתיבי ה"מסתננים" שחדרו מירדן דרך ואדי כאנה לתוך ישראל הצעירה. לקיבוץ הוקצו כ-3000 דונם, הקיבוץ הארצי גייס "פלוגה מקובצת" מרחבי קיבוציו, כדי להכין תשתית ראשונית ל"נקודה" (הקמת הצריפים למגורים, ושאר מבנים לקיום היומיומי), בעוד גרעין "היובל" - בוגרי התנועה מחיפה - מתגייס לנח"ל.



טקס העלייה על הקרקע - הקראת מגילת היסוד, 1955



קוצרים חיטה בחרמש



הכניסה לקיבוץ, 1955



הצריפים הראשונים

חקלאות ופיתוח

אנשי הפלוגה זרעו תבואות חורף והכשירו שטחים לתבואות קיץ, שתלו בצל וגידולי ירקות וטיפלו בפרדסים.

הם הכשירו את חברי הגרעין לקבל לידיהם את "המושכות" ולבנות את קיבוצם - ביתם.

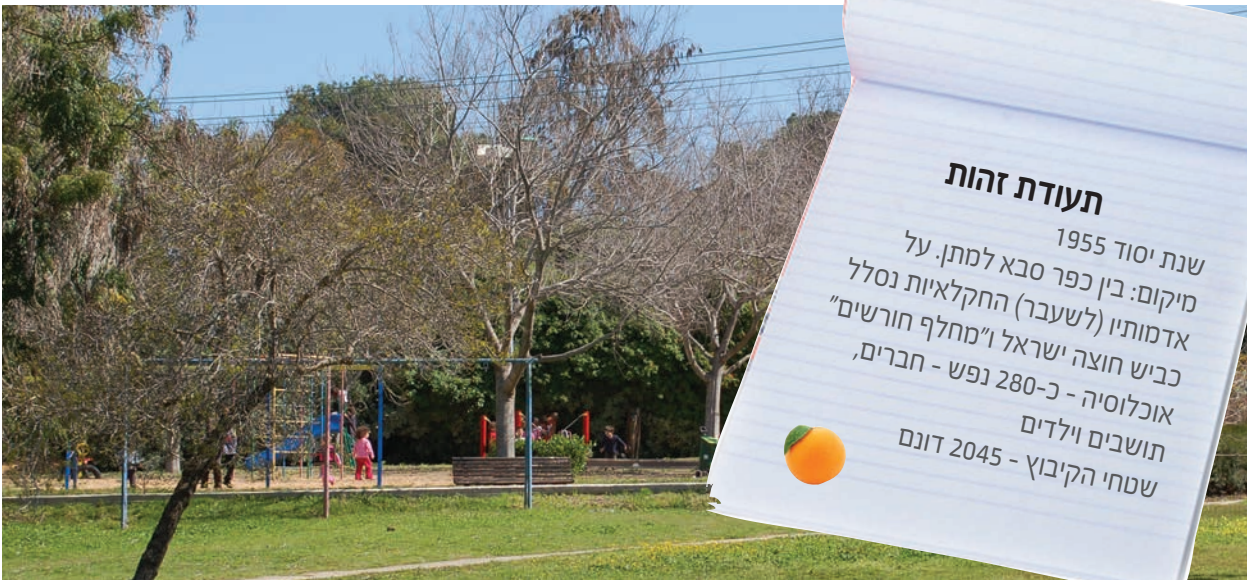
הוקמו ענפים חקלאיים כמו רפת, לול מטילות, מספוא, מטעי בננות, פקן ואבוקדו - ואפילו ורדים לקטיף!

במקביל - ניבנו הבתים הראשונים לחברים, בית הילדים והמקלטים. הופעלו המרכיבים האירגוניים, החברתיים והתרבותיים לקיום חיי קהילה קיבוצית...

ולא נעדר פיתוח הנוף הגנני של הקיבוץ אשר תוכנן על ידי אדריכל הנוף - יחיאל סגל ז"ל - מסורת שנמשכה עשרות שנים ואשר זיכתה את הקיבוץ - ביישוב מתוכנן ויפה - נוף.



מייסדי חורשים - גרעין היובל 1956



תעודת זהות

שנת יסוד 1955
 מיקום: בין כפר סבא למתן. על
 אדמותיו (לשעבר) החקלאיות נסלל
 כביש חוצה ישראל ו"מחלף חורשים"
 אוכלוסיה - כ-280 נפש - חברים,
 תושבים וילדים
 שטחי הקיבוץ - 2045 דונם



תקופה ראשונה קשה

השנים הראשונות היו גם שנים של הכרעה אישית, בהן עזבו את הקיבוץ רבים ממייסדיו הצעירים. ביוזמת הקיבוץ הארצי, נרתם קיבוץ בית זרע הוותיק למשימת הדרכה ומתן עזרה לחורשים. יחידים ומשפחות עם ובלי ילדים התנדבו ל"שנת שרות שלישית" (ש.ש.ש.) שהפך למושג התנדבותי בתנועה הקיבוצית.

עזרת ה"שינשינים" בעבודה, בתרבות ובחברה לא סולאו בפז - חלקם אף נשארו בחורשים לצמיתות. בשנה החמשית לקיומו, החלה עלייתם של חניכי השוה"צ מצרפת: גרעין א' של ההשלמה ובהמשך - גם הגרעין השני.

בעשור השני עלו אל חורשים עוד שלוש קבוצות של הגרעין הברזילאי - ובהמשך - גרעיני השוה"צ ישראלים ואחרים.

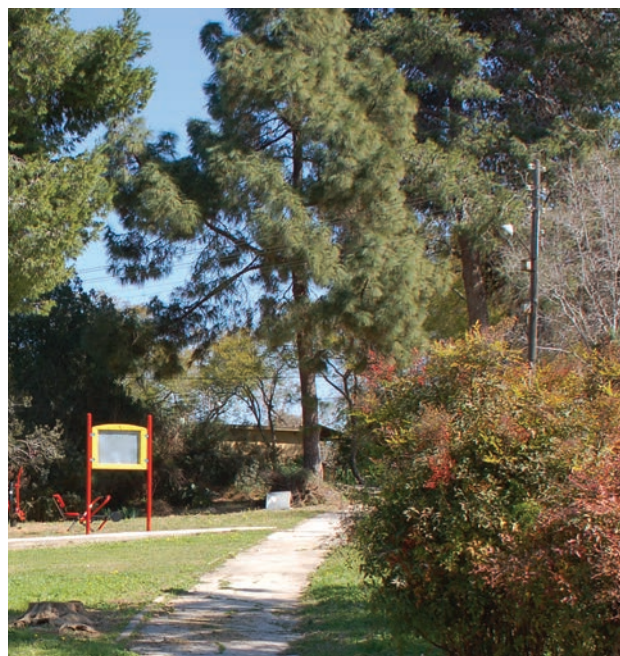
התאוששות חיובית

קיבוץ חורשים החל להרגיש קיבוץ: מספר החברים גדל "ובתינו המו מתנוקות".

ענפי החקלאות - ו"תרמוקיר" - המפעל לייצור חומרים לבנייה מתקדמת - פירנסו את חברי הקיבוץ בכבוד ואיפשרו את בניית מוסדות הציבור.

תרבות

הצרפתים, הברזילאים והישראלים יצרו בקיבוץ מסורת תרבותית עשירה של קבלות שבת, ערבי שישי, וציון חגי ישראל עשירי תוכן וענין. העתיד נראה מבטיח.





התמונות מטריאתלון 1986



חינוך

חינוך הילדים היה בראש מעיניו של הקיבוץ: הוכשרו מטפלות, גננות ומורים; נבנו מבנים לגיל הרך, לגנים ולכיתות יסוד, בהן השלימו לימודיהם כמה מחוזרים, עד ההצטרפות לבית הספר בעינת. בני הנוער למדו במעברות, בשפיים, ועתה בבית חינוך ירקון.

משבר כלכלי - עד להפרטה

המשבר הכלכלי שפקד את הארץ בסוף שנות ה-80 כלל גם את קיבוץ חורשים, והביא למשבר חברתי ולעזיבה של משפחות וצעירים. המעבר ללינה משפחתית הביא עימו שינויים (מובנים) בהרגלי החיים, כשהבית והמשפחה במרכזם.

כיום הקיבוץ מופרט, ואנו עמלים על תוכנית הרחבה לשם קליטת בנים ותושבים חדשים.

ספורט

הטריאתלון - ענף הספורט הייחודי - עשה את צעדיו הראשונים בקיבוץ חורשים בשבת האחרונה של חודש אוגוסט 1985, ובזכות ספורטאים עקשנים, התמידו החברים לקיימו ברציפות 19 שנים, במרוצתן הפך לענף ספורט ארצי.





היסטוריה

מושב ירחיב הוקם בשנת 1948 על ידי קבוצת צעירים. את הקמת המושב יזם חבר שנקרא שמחה ועל שמו נקרא המושב בתחילה "ארגון שמחה". בשנת 1949 העבירה הסוכנות קבוצה בת כ- 20 צעירים תימנים נמרצים שלמדו בבית הספר "מאיר שפייה". באותה תקופה עזבו חברים רבים ונשארו רק קומץ חברים. אנשי ועד המושב יצאו לחפש חברים פוטנציאליים חדשים במקום העולים מתימן שעזבו. אנשי הועד הגיעו אל מושב ספסופה, הם הזמינו נציגים לבוא ולראות את ירחיב. בעקבות התרשמותם החליטה קבוצת תושבים לעבור ולהתגורר בירחיב. בעזרת תושבי ירחיב ובעזרת המשאית של המושב החל פרויקט העתקת המשפחות החדשות למושב שזכה באותה הזדמנות לשמו הקבוע - ירחיב, על שם הפסוק התנ"כי "כי ירחיב השם את גבולך".



מקור השם
 ירחיב, על שם הפסוק התנ"כי
 "כי ירחיב השם את גבולך".

מיקום המושב

המושב הוקם על גבול ישובי המשולש. מצפון לו שוכנת העיר קלקיליה, מצפון מזרח הכפר חבלה שניהם היו בשליטה ירדנית, ממערב ג'לג'וליה ומדרום על שטח ישראל נמצאים כפר ברא וכפר קאסם. באמצע שנות החמישים סבלו תושבי ירחיב מגניבות חוזרות ונשנות משטח ירדן (הכפר חבלה) עד שחברי המושב החליטו לקחת את העניינים לידיים, עברו את הגבול אל הכפר חבלה והחרימו סחורה ובעלי חיים.

שירותים

בירחיב נבנתה מרפאה בה עבדה כל ימיה חברת המושב תקווה רצון ז"ל, ששמשה כאחות ונתנה שירות לתושבים ביום ובלילה. במושב פעלו גם צרכניה ומחסן לחומרי הדברה, זבלים ותערובת. היום קיימים בירחיב מרפאה, גן ילדים רב גילאי, בית עם משופץ, רפת רובוטית ומעט חקלאות.



תעודת זהות

שנת לידה: 1949
 שטח: 3000 דונם
 גובל עם: מתן וגלגוליה
 ענפי משק עיקריים: ירקות, רפת, ודיר
 אוכלוסיה: כ- 300 תושבים



תושבים

במושב כיום 78 נחלות וכ- 300 תושבים וחברים מתגוררים במושב ובהרחבה יחדיו. כ- 40 בתים נבנו בהרחבה ו- 50 יחידות נוספות נמצאות בתכנון. במושב פועלת תנועת בני המושבים המפעילה 5 מדריכים וחניכים בכיתות ג' ועד י"ב.

פרנסה

בשנותיו הראשונות התמחה המושב בגידול סלק סוכר, כותנה ופרדס. בהמשך קיבלו החברים 3 פרות וסוס או פרד משותפים לכל שתי משפחות. בעזרת הדרכה שקיבלו ממשרד החקלאות החלו התושבים לגדל ירקות בחלקות הפרטיות שלהם. בנוסף עבדו תושבי ירחיב בסיקול אבנים ובשיווק ירקות וחלב. עם השנים נטשו עוד ועוד תושבים את עבודת החקלאות הקשה ומצאו פרנסה חלופית.





היסטוריה

בשנת 1925, חבורה של חלוצי העלייה השנייה והשלישית שעסקו בעבודות שונות, התאגדו והקימו אגודה חקלאית. תקציב מהמוסדות המיישבים לא קיבלו אבל הוצעה להם קרקע ליד הכפר הערבי ג'ידרו בעמק עכו. החברים הצליחו לאסוף 1,200 לירות אותם





עשויים לוחות, ללא רפפות המכסות את הסדקים שביניהם, הגג עשוי לוחות מכוסים ניר זפת- ללא תקרה וללא רצפה. השירותים היו בחוץ. תוך זמן קצר התמלא השטח צריפים- צריפים. העלייה על הקרקע התרחשה בחודש כסלו תרצ"ב. מים קיבלו ממפעל המים ברמתיים באמצעות צינורות משומשים שהונחו בשני קווים. המים הגיעו בעיקר בלילה כשנפסקה ההשקיה ברמתיים, והחברים היו אוגרים מים בחביות לשימוש ביום. תוך מלחמת קיום קשה וחיפוש עבודה החלו החברים להקים משק ציבורי. בעזרת הלוואות שקיבלו מחברת "ניר", הוקם מפעל המים: באר, בריכה ואינסטלציה מרכזית, באר זו לא סיפקה את כמות המים שנדרשה ונחפרה באר שניה ושלישית. לקראת סוף השנה הראשונה לעלייה על הקרקע הוקם בניין ציבורי ראשון- חדר ששימש גן ילדים והיה גם לבית

שילמו לקרן הקיימת. עד מהרה התברר כי הקרקע מליחה ואינה מתאימה למטעי הדורים, שראו בהם את הענף הראשי במשקים.

בשנת 1926 התקיימה בחיפה הועידה החקלאית הרביעית במסגרתה הוחלט להתמזג עם קבוצות פועלים מתל-אביב ולחפש מקום מתאים להתיישבות. שנים רבות לא קיבלו מענה מהמוסדות המיישבים ופניות נואשות למרכז החקלאי לקבלת קרקע חלופית נפלו על אוזניים ערלות. לאחר מאמצים על אנושיים בישר הרצפלד, אבי ההתיישבות החקלאית בארץ, שהמרכז החקלאי החליט להרחיב את כפר-מל"ל ולצרף את הארגון אליו. החלקה שיועדה לקבוצת החלוצים הייתה מרוחקת ממרכז כפר מל"ל ולכן הוחלט על הקמת מושב חדש ששמו ירקונה.

קושי נוסף התעורר בקרב המתיישבים כאשר המרכז החקלאי סרב לצרף את המושב החדש לחברה החדשה שנוצרה בשם "התיישבות האלף", משום שלטענתם כל החברים היו פועלי עיר - לכן לא התקבל כל תקציב כסיוע להקמת המושב. ולמרות הכל, לקחו החברים הלוואות ורכשו "ליפטים" מנמל יפו והקימו צריפים קטנים - ארבע על ארבע. קירות הצריף

מקור השם

ירקונה, נקודת היישוב הקרובה ביותר אל הירקון.



תעודת זהות

עלייה לקרקע - חנוכה 1932
 שטח - 1250 דונם.
 מיקום - בלב דרום השרון, על כביש 402,
 בכניסה הדרומית של הוד השרון.
 אוכלוסייה - 93 משפחות, כ-390 תושבים,
 38 משקים חקלאיים 2 משקי עזר
 גבולות: צפון - מושב גני עם, מערב - הוד
 השרון, מזרח - מושב עדנים.

אמריקאי". נרכשו צינורות אלומינים שהחליפו בפרדסים את שיטת ההשקיה ב"צלחות", נרכשה המשאית הירוקה ונהגה היה שוסטר המיתולוגי. בימי חול שירתה המשאית את הצרכניה, מחסן התערובת והובילה תיבות פרי הדר לבית האריזה. בשבתות הותקנו על המשאית ספסלים ואיתה נסעו בני הכפר לים או לטיול או להצגה בעיר.

לא היו אז מכוניות, ולכן נעזרו התושבים בחמורים שגררו עגלות קטנות שעליהן הועמסו ארגזי הפרי מהפרדסים, הובילו תערובת מהמחסן ללולים ונסעו לקניות ברמתיים.

כל התוצרת שווקה באמצעות האגודה בעיקר ל"תנובה". החשבון החדשי חולק מידי חדש לחברים. האגודה הקפידה שחובות החברים לא יעלו על יכולתם ולא יסחפו עמם את האגודה כולה.

ועד המושב היה אמון על כך והשפיע רבות על אורחות הכפר: תור לקטיף ותור להשקיה, הלוואות להשקעות ובניית בית-עם, שיווק התוצרת וגביית פדיונה.

ענפי המשק העיקריים כיום: פרדס כ-1250 דונם, לול אחד, דיר צאן, משתלות, מטע אפרסמון, מטע אבוקדו, ומכוורות.

חיי חברה ותרבות במושב

חיי החברה התנהלו בצריף הציבורי ולאחר מכן בבית העם, שם היו מתנהלות האספות הכלליות ושם היו מתקבלות החלטות הרות גורל.

בטחון. בשנות המאורעות ובמלחמת העצמאות שימש המבנה תחנת נוטרים רשמית, שבה אוחסן הנשק ופעל מטח בלתי רשמי של "ההגנה". מעל הגג הפעילו החברות את הזרקור בלילות השמירה הארוכים וממנו החליפו בני הנוער המגויסים ידיעות עם מרכזי ההגנה בסביבה - רמת הכובש בצפון וכפר סירקין בדרום.

נחפר בחשאי "סליק" ומעליו הותקן שובך יונים. המושב היה מבודד מכל ציידיו.

הצד המזרחי של המושב גבל בשטחי בדואים שהקימו סוכות נצרים. המסתננים היו פוקדים את המושב וגונבים פרות וסוסים. באחד הלילות יצאה מלי אנגלסטרט להבריחם ושילמה על כך בחייה. היא הייתה הקורבן הראשון שנפל על הגנת המושב. אחריה נפלו עוד שישה מבני הכפר במלחמות ישראל, שניים מהם מאותה משפחה.

כלכלה

כל משפחה קיבלה נחלה בת 14-15 דונם, פרדס ולול שהיו בו כמה עשרות מטילות. אולם זה לא הספיק לפרנסת המשפחה. הגברים יצאו לעבודות חוץ ואילו הנשים עבדו במשק ונהלו את הבית.

אט אט נבנו בתי האבן, תחילה חדר קטן ולידו עוד עמד הצריף ובמהלך השנים הבתים הורחבו.

הוקמו "מוסדות ציבור" ששרתו את חברי המושב: צרכניה, יצרניה (שם רוכזה תוצרת המושב ומשם הובלה ל"תנובה"), מזכירות, מחסן תערובת ובית-עם. לאחר מלחמת השחרור הגיע מה שנקרא "מלווה





הלולים. "הפרטה" היא הדגל במדינה והיא סחפה גם את הישוב הקטן כמו את הארץ כולה. נשאר רק מעט מהרוח וזה בחגים ובאירועים להם נרתמים רוב החברים בלי חשבון של זמן ועלות. דור המייסדים כבר כולו נח בצל הקזוארינות ואף חלק מהדור השני הצטרף אליו. המושב הזקין אך בשנות האלפיים נוספה לו הרחבה - 46 בתים (שניים עדיין לא נבנו) עם משפחות צעירות וכמאה ילדים רובם מבני המושב. אלו הזרימו דם חדש למושב וכשרונות חדשים לחגיו. יחדיו מונה המושב כ- 400 נפש.

וכמו שרינה דותן, ותיקת הדור השני כותבת:

הזמן עושה את שלו. נמתחו גדרות נקבעו שערים, הדורות מתחלפים, גם שלטי השמות בפתחן של החצרות. עגלות התינוקות על מדרכות - עדות חיה להמשכיות מבורכת. דור חמישי, דור שישי על הפרק. עדיין נאספים בכל חג ומועד, משתתפים במצעד כשרונות, הופעות מרנינות, מירוצים, תחרויות. זה יומם הטוב של התרבותניקים - ממשיכי הדורות, היזמים, המבצעים, התפאורנים - הם זוכים למחמאות. מתרפקים על "תמול שלשום", החומרים שמישים גם להיום. אך המבט תמיד קדימה! באמונה ובידיעה שגם אנחנו יכולים! כן, זה אותו מושב שנוסד ב- 1932 בשרון והיום חוגג בהגיעו לגבורה - שמונים. ירקונה עדיין עם ניחוח ורחש של קהילה קולטת. מתמודדת עם ה"יחד" בן טיפוחיו של החזון... עוד נכוננו לנו מבחנים ומי יתן ימים טובים.

בערבי שישי היו מתאספים החברים לשמוע הרצאה מפי אחד החברים או ממרצים מבחוץ, והחברות כל אחת בתורה הכינו את הכיבוד. ועדת תרבות נרתמה לקראת אירועים משותפים כמו חגי ישראל, ובמיוחד חנוכה - חג העלייה לקרקע, פורים בו התחפשו מקטן ועד גדול, ימי העצמאות ולהבדיל ימי הזיכרון לחללי מערכות ישראל. בית העם שימש גם לחגיגות ולשמחות משפחתיות כמו חתונות ומסיבות בר מצווה. התקרובת כולה הייתה מעשיי ידי נשות הכפר. אירוע נוסף שהיה שם דבר היה יום הנכדים. החל ממחצית היובל למושב התפתחה מסורת של כינוס הבנים והנכדים - גם אלו שלא גרים במושב. במהלכו של אירוע יום שהתקיים תמיד בשבת של חול המועד פסח, התקיימו משחקים ותחרויות ספורט קבוצתיות. משיכת חבל, קפיצה בשקי יוטה, משפחה מול משפחה בניס מול בוגרים. תחרות כישרונות צעירים, ברכות, סיפורים על העבר וספירת מלאי- מי נולד, מי בא בברית הנישואין ומי השתקע במשק הוריו. ולפני הכל הנפת דגל המושב בליווי תרועת חצוצרה. מפעל נוסף שירקונה הצטיינה בו היה "קליטת עלייה", ילדים ממפוני תל אביב, ניצולי שואה, ילדי סוריה, עולי מאוריציסוס - כולם נקלטו בבתי החברים מי למספר חודשים ומי למספר שנים. והיום המסורת של תרומה ועזרה לקהילה עדיין נמשכת. יריד "עמותת חיים" מתקיים למעלה מעשר שנים, יום בו נרתמים כל התושבים מגדול ועד קטן, עוסקים במכירת חפצים, בגדים, ספרים ומוצרי מזון הכל באווירת שיתוף וחדוות יצירה.

הכל השתנה עם השנים

חלפו השנים והמדינה שינתה את פניה. חסל סדר עזרה הדדית ושיווק מאורגן. הרפתות חוסלו ואחריהם נסגרו





היסטוריה

ראשיתה של כפר-מלל ברכישה נרחבת של קרקע בשרון בשנת 1912 ע"י איכרים מפתח-תקווה. "חובבי ציון" קנו חלק מהקרקע וישבו עליה 12 פועלים במטרה להקים משקי עזר לפועלים מתישבים. שם המקום נקרא "עין-חי".

בחלוף השנים עבר המקום תהפוכות ושינויים. בשנת 1916 בעת מלחמת העולם הראשונה התייצב קו החזית בין הטורקים לבין הבריטים באזור, והמתישבים נאלצו לפנות את הישוב. בתום המלחמה שבו, ובתגבורם של משוחררי הגדוד העברי חידשו את ההתיישבות במקום. באותה עת ניתן לישוב שמו העכשווי כפר-מל"ל על שמו של משה לייב לילינבלום מראשי תנועת "חובבי ציון" וממנהיגי הזרם המדיני בציונות. במאורעות 1921 נאלצו המתישבים לנטוש שוב ועברו לפתח-תקווה ביחד עם מפוני כפר-סבא השכנה. בשנת 1922 שבו ותיקי עין-חי למקום- בתיגבור מתישבים חדשים ביניהם יוצאי העיירה סוקולקה שבפולין- על מנת לא לנטוש אותו עוד. בעת הזו הוגדרה צורת ההתיישבות כ"מושב עובדים".



גן הילדים בשנות השלושים והארבעים



תרצ"ג - חגיגת שבועות בבית הספר בכפר מא"ל



שדרת הקאזוארינות

מקור השם

על שם משה לייב לילינבלום,
סופר מאנשי חובבי ציון.



מבט על כפר מא"ל מצפון. אוהלים, רפתות וצריפים 1930

שני ישובים יהודיים נוספים היו באזור: פתח-תקווה וכפר-סבא. עיקר פרנסתם של מתיישבי כפר מא"ל, שלרשותם עמדו שטחים נרחבים, התבססה על עבודה ביערות האקליפטוס וגידולי פלחה. לאחר מכן החלו לבסס את מישקיהם ע"י בניית רפתות, צריפי מגורים, קדיחת באר (שלא הגשימה את הציפיות), גידול ירקות ונטיעת כרמים.

חיי היום-יום באותה עת היו מלווים בהתמודדות מתמדת עם פורעים ערביים בעיקר משבט אבו-קישק ועם מחסור באמצעי הקיום הבסיסיים.

בשנת 1928 נוספו למושב חברים חדשים, מתיישבי "ג'דרה" שהגיעו למושב לאחר שנואשו מהתיישבות בקרקע שרכשו בעמק זבולון. חלק מאנשי "ג'דרה" שלא נקלטו בכפר-מלל תקעו יתד דרומית למושב והיוו בסיס להקמת מושב ירקונה.

בסוף שנות העשרים ובתחילת שנות השלושים החלו בנטיעת פרדסים ולעת זו נקדחה באר שפתרה את מצוקת המים אותה חוו המתיישבים עד לאותה עת. בשנות השלושים התבסס המושב.

מאורעות 1936 לא פגעו ישירות בישוב, אולם מלחמת העולם השנייה לא היטיבה עם המתיישבים. בני כפר-מל"ל התגייסו לצבא הבריטי וביניהם יגאל נדב - החלל הראשון מבני הכפר שנפל במלחמה.

בנוסף הייתה פגיעה קשה בכלכלה. לפרי הפרדסים שהיו במלוא תנובתם לא היה דורש והמעט שיכלו להפיק מהם היה שמן אתרי מקליפות הפרי.



חינוך, תרבות וחברה

חרף הקשיים בשנות העשרים, השלושים והארבעים התפתחו בכפר חיי תרבות תוססים במקביל להתקדמות ושגשוג בחקלאות. בית הספר הממלכתי לילדי העובדים ע"ש יוסף אהרונוביץ- שפתח שעריו בצריף דל בלב המושב בשנת 1926, עבר למבנה בשנת 1929 וא"כ בשנת 1938 במיקומו החדש בדרום המושב- היה ביה"ס הראשון בשרון בו למדו עד כיתה י'. התחנכו בו ילדים מיישובי הסביבה לאהבת הארץ, עבודת האדמה וטיפוח הספורט. בשנת 2010 נסגר בית הספר והוקם בסמוך למבנה המועצה. המועדון בה"א הידיעה נבנה בשנת 1938, אליו נהרו בני נוער מיישובי הסביבה למפגשי תרבות וחברה והיה אבן שואבת לצעירים וצעירות מהסביבה שהתקבצו

לפעילות תנועתית ערה ותוססת. במקום נערכו פעולות חינוכיות של "הנוער העובד והלומד", המילה ציונות שידרה אהבת הארץ והגשמה, והכנה והכוונה לפעילות בטחונית בפלמ"ח ובהגנה. מועדון זה מהווה מקום לפעילות עד היום.

בשנות הארבעים והחמישים נרתם המושב לקליטת ילדים פליטים מסוריה ומעיראק שהוברחו לארץ.

הילדים התאקלמו בבתי החברים והתערו בישוב.

בני כפר-מלל נטלו חלק במטלות הביטחוניות ובאתגרים הרבים שעמדו בפני המדינה שבדרך ולאחר מכן בצה"ל. הם שרתו בצבא הבריטי, בפלמ"ח, בהגנה, ובצה"ל, כמו כן הדריכו במושבי עולים. מושב כפר מל"ל שילם מחיר כבד במהלך מלחמות ישראל- שנים עשר מבני המושב לא חזרו מהמערכה.

חקלאות

למן יסודו של הישוב ועד לשנות השמונים התפרנסו תושבי הכפר מחקלאות לצד עבודות חוץ. החקלאים עיבדו את משקיהם שהתפרשו עד פאתי הירקון מדרום ורעננה מצפון. חדי-העיץ זיהו בשדותיהם "טיפוסים" חדשים מגידולים שונים שהפכו לזנים לכליים כגון אבטיח "מללי", אבוקדו "אטינגר" ומספר זנים של אנונה. בשנות השלושים בעת "התיישבות האלף", ולאחר מכן בשנות הארבעים התבקש המושב ע"י "המוסדות" לוותר על חלק משטחיו לטובת הקמת ישובים חדשים.

הישובים גבעת-חן, ירקונה, חלק מהוד- השרון (רמתיים) ורמות השבים הוקמו על אדמות כפר-מלל.



המועדון



שחזור בניית צריף הראשונים



גן משחקים



מוזיאון כפר מלל



הבאר הראשונה

חגיגות המאה

בשנת 2012 חגג המושב מאה שנים להיווסדו. במסגרת חגיגות המאה הוקם בישוב מוזיאון המספר את תולדותיו. המוזיאון משלב פריטים שונים מהעבר הרחוק, צריף ראשונים, תמונות וחומר היסטורי לזיכרון וללימוד לדורות הבאים.

חגיגות המאה צוינו במספר ארועים כגון תערוכת אמני המושב, אירוע "המרוץ למאה" - משחק משפחתי להכרת תולדות המושב - והאירוע המרכזי נערך ברוב עם והדר בנוכחות מכובדים, חברים, בני חברים, תושבים ואורחים ובהם בנים שנולדו במושב ועזבו, אירוע בו השתתפו מרבית תושבי המושב לדורותיו.

השטח החקלאי צומצם. למרות זאת המשיכו המתישבים לעסוק בחקלאות ובשנות השבעים פיתחו מספר משקים את ענף הפרחים.

בני הדור השני שבגרו והקימו משפחות משלהם ניסו לעסוק בחקלאות, אך בגלל השטחים המצומצמים שעמדו לרשות המושב ומשבר החקלאות בשנות השמונים נאלצו חלקם לצאת לעבודות חוץ.

בשנות השבעים הוצע למושב שטח קרקע ציבורית באזור פ"ת ובני ברק. למרות שהאדמה היתה כבדה ובעייתית החלו לגדל בשטח כותנה בהצלחה לא מבוטלת. בשנות התשעים הוחל, בשיתוף עם גורמים נוספים, ביזמות להקמת פארק תעשייתי על השטח בפתח תקוה.



חוגים 100 - ההמנון



אלה תולדות

תולדת כפר מעש מתחילה בסביבת השליש הראשון של המאה הקודמת, ליתר דיוק, בשנת 1935, עם ביצוע המפעל הציוני המרשים בשם "התיישבות האלף", תוכנית שהוחלט עליה בסוכנות היהודית ושמטרתה הייתה, ליישב אלף משפחות פועלים ליד המושבות הוותיקות כדי להוות להן חגורת ביטחון. "בהדרגה", אחד משלושת היישובים שלימים ירכיבו את



"כפר מעש", הוקם, עם שני היישובים האחרים, בגבולה הדרומי של פתח תקוה, ששמותיהם: "היובל", שנקרא כך לכבוד שנת היובל של "אם המושבות" ו"השבעה", על היותו מורכב משבע משפחות. שלושה יישובים סמוכים אלה היוו קיר מגן דרומי ל"אם המושבות" כנגד ערביי הסביבה העוינים.



ובהתאם, גדלו גם נחלות החברים, נקלטו משפחות עולים חדשים ואלה התערו מהר מאוד בחיי השיתוף של המושב וחבריו המייסדים. ניטעו פרדסים, הוקמו לולים ורפתות והמושב החל את צעדיו המשמעותיים כמושב חקלאי. שלושת היישובים, "היובל", "השבעה" ו"בהדרגה" התאחדו ושם היישוב המאוחד הפך ל"כפר מעש". מי שבכול זאת המשיך להזכיר את "בהדרגה",



המתיישבים שעבדו בפתח תקוה, הגיעו אליה ובחזרה ממנה ברגל. בלילה השתתפו בתורנויות שמירה, למרות הקשיים, עמדו החלוצים במשימתם. שכונת "אל גבול" הוקמה כדי לתגבר את הכוחות שהיו דלים. לצרכיה נגרעו שלושים דונם מאדמות המושב "בהדרגה". החיים התנהלו תוך מאבק יומיומי בקשיי הקיום והביטחון. הקלה משמעותית, אם גם כרוכה בקורבנות בנפש, באה אחרי תום מלחמת השחרור, בה נפלו שלושה מבין חברי "בהדרגה", שעל שמם נקרא הרחוב הראשי - "רחוב השלושה". את החברים האלה אנו זוכרים מדי שנה, יחד עם יתר הבנים שנפלו, בטקס מרגש, ברחבת האנדרטה ביום הזיכרון לחללי צה"ל. בתום מלחמת העצמאות הורחבו גבולות היישוב

מקור השם

כפר מעש, הינו איחוד של 3 יישובים: "היובל", "השבעה" ו"בהדרגה" שהתאחדו לשם כפר מעש מהמילים "נקום ונעשה".



תעודת זהות
 שנת לידה: 1934
 שטח: 2600 דונם
 מיקום: צמוד לפתח תקווה
 ולכביש 471
 גובל עם: מושב גת רימון ופתח תקווה
 אוכלוסייה: כ-800 תושבים
 עיסוקים: חקלאות ומקצועות חופשיים

נביט אחורה בסיפוק ונסכם, בגאווה לא מוסתרת, את הישגינו. נביט גם קדימה ונראה את התגשמות המשך תוכניות הפיתוח של כפרנו, שהשלב הראשון בו מתבצע עכשיו, בהתקנת מערכת ביוב מרכזית וכן מערכת ניקוז, שזה עתה הושלמה.

כפר מעש היום

כפר מעש מונה כמאה וחמישים משפחות וקרוב לשמונה מאות נפש. בתוך הקהילה הזאת מאה ושבעה משפחות חברות באגודה החקלאית. למרות הקשיים שנגרמים על ידי צמצום בהקצאת כמויות מי ההשקיה ולמרות היוקר המאמיר והבלתי אפשרי בעלות התשומות, חברי האגודה ממשיכים לעבד את חלקותיהם ככל שניתן.

עיסוקיהם של תושבי הכפר, מלבד בחקלאות, מתבטא במגוון רחב של מקצועות. יש ביננו מחנכים, טכנאים, עו"דים, אנשי צבא, עו"סים, רופאים, ארכיטקטים, אומני מחול, ציור, שירה, מוסיקה, אחיות, אנשי טלוויזיה ותיאטרון, בקיצור, כמעט כול משלוחי היד שנהוגים בארץ.

האוכלוסייה, בהלימה ליישוב שהוא בן שמונים שנה כמעט, מורכבת מבני גילאים שונים, החל בתינוקות בני יומם ועד לזקנים, ביניהם כאלה שמתקרבים לשנתם המאה. אומנם לא פשוט לספק את כל הצרכים, אבל הקהילה שלנו עושה הכול כדי שכל הגילאים ייהנו משירותים התואמים את צרכיהם.

בכפר יש פעוטון, גני ילדים, מועדון נוער, פעיל ותוסס, מועדון ותיקים, המהווה אכסניה גם לוותיקי היישובים השכנים. שני בתי כנסת וספריה. בריכת שחיה, חדר

היה החזאי של רדיו "קול ישראל". ליורם, ילד בן שמונה באותה תקופה, זכור שהחזאי היה מודיע על "התחזקות הגשמים בהדרגה, התפזרות הערפל בהדרגה, השרב יישר בהדרגה" וכך הלאה. יורם היה מופתע שהחזאי בחר להודיע על תנאי מזג האוויר תוך התייחסות ליישוב קטן ולא ליישובים גדולים כמו פתח-תקוה או תל-אביב. כנראה שכחו להודיע לחזאים בקול ישראל על האיחוד.

חקלאים

אולי כאן המקום לציין שהמילה "מעש", שהוא, כאמור, "כפר מעש", נכתב "מעש", ללא גרשיים כי המילה לא מסמלת ראשי תיבות של "מושב עובדים שיתופי", למרות שאנו מושב, ואנו עובדים, ואנו שיתופיים, ובתור כאלה, כ"מושביניקים" הנוף החקלאי טבוע בנו. גברים ונשים, שלא רק הריחו את ריח הפרדסים, אלה עשו כדי לגרום לבלובם של ההדרים, עשייה מפרכת, עשייה שאזכרה את הכתוב בספר בראשית: "בזיעת אפיך תאכל לחם". נכון, בזיעת אפנו גידלנו פרי הדר מהודר, יפה למראה וטעים לחיך, פרי באיכות ייצוא שזכה לאוהדים בשווקי העולם, הכניס מטבע זר לקופת המדינה ומילא את ליבנו גאווה.

היום, קרוב לשמונים שנה של חיים סימביוטיים עם הפרדסים, נחמץ ליבינו למראה עצי פרי גוועים כשראשיהם עטורים עדיין עלווה ירוקה. לקראת החורף שטחים רבים מנחלותינו מקבלים גוון אדום, צבעו של תות השדה הידוע באיכותו ובטעמו המשובח. כן מגדלים עגבניות, פלפלים, תפודים ודומיהם. כשנבוא לציין, ברוב עם, את "שנת הגבורות" של כפרנו,



סוף דבר

כפר מעש נמצא במקום שמושבים רבים נמצאים בו. חלוצים שיישבו את אדמת הארץ (גם בחלקות שהם עצמם רכשו ותרמו, בתמימותם לקק"ל). מטרת החלוצים כמו גם של המוסדות המיישבים הייתה, לגאול את אדמת הארץ, לעבדה על ידי המתיישבים ולהתפרנס ממנה. החלוצים קשרו את גורלם באדמה, תוך אמונה שהיא תפרנס אותם. אם אפשר בעיבוד חקלאי ואם לא מתאפשר עיבוד חקלאי עקב סיבות שלא תלויות בהם, אז בשימוש אחר, שמבטיח את פרנסתם.

היום, בגלל סיבות שלא תלויות בחקלאי, קשה עד בלתי אפשרי להתפרנס מעיבודה החקלאי של נחלתו. בהדגשה על נחלתו, כי הדעת נותנת שאחרי כל השנים הרבות בהן עיבד החקלאי את נחלתו, שמר עליה, היה מוכן להקריב את חייו על הגנתה, והיו דברים מעולם, הנחלה הזאת שייכת לו וחייבת לעבור לרשותו להבטיח את המשך פרנסתו. זה הצדק הטבעי. אין סיבה שלא תהיה תקפה בישראל.

לקיום חוקי הצדק הטבעי, הנחלות חייבות לעבור לאלתר לבעלות המלאה והמוחלטת של החקלאי שעיבד אותה לאורך השנים כדי שיוכל להמשיך ולהתפרנס ממנה, בכול דרך נאותה, גם אם היא לא חקלאית.

את זיקת הזכאות לנחלתו רכש החקלאי בעיבודה לאורך השנים, כל עוד אפשר היה. הזכאות הזאת חייבת להתבצע עכשיו, לאלתר, ולקיים את הפסוק: "זכרתי לך חסד נעורייך, אהבת כלולותיך, לכתך אחרי במדבר בארץ לא זרועה". (ירמיה, ב א-ג).



כושר ומגרשי ספורט ושעשועים, לרבות מגרש פוטאנק, שכבר הצמיח אלופים בתחרויות אזוריות, כל אלה עומדים לרשות הציבור ולרווחתו.

במרכז המושב מוצבת האנדרטה לזכר הנופלים ולידה רחבה לעריכת טכסי הזיכרון.

את הצרכנייה הצנועה של פעם הפכנו ל"סופר". לא סתם סופר, אלא ל"סופר-סופר", שיש בו הכול, בשפע ובמחירים סבירים.

חברי הקהילה שלנו זוכים ליהנות מפעילות תרבותית ענפה באווירה כפרית, נינוחה, חברית ואכפתית, תוך יחסי שכנות טובים.

"כול דרך שתלך בה", אמר חכם סיני, "יבוא יום, ותגיע לסופה". לא צריך להיות חכם סיני וזקן כדי להבין את דרך החיים, גם אנחנו, שאיננו סינים, מבינים זאת. היות וכך, נחנך ביישובנו לפני זמן לא רב בית עלמין צנוע ואינטימי, נאה ומוקפד, מגודר ומגונן בעצים מצילים

וסוכת אבלים. מקום נאה למנוחת עולם.

בכפר מעש פועלות שתי ועדות נבחרות. "ועד מקומי", לניהול העניינים המוניציפליים ו"ועד אגודה", לניהול ענייני חברי האגודה.





הצריפים ששימשו לבית הספר הראשון



מגינים על הבית 1936

היסטוריה

בשנת 1933 עלתה במועצת פועלי פתח תקוה המחשבה לייסד ישוב פועלים בסביבות פתח תקוה. שטח הקרקע שהוקצב למתישב היה 5 דונם, שיאפשרו הקמת משקי עזר לכלכלת המשפחה. הישוב החדש תוכנן ל-186 משפחות. בשנת 1934 הוחל בהרשמה ונרכשו כ-1000 דונם מהכפרים הערבים הסמוכים. בשנת 1935 הוחל בהכשרת הקרקע, קדיחת שתי בארות, בניית מגדל המים, תיחום החלקות ובניית בתי החברים. כמו כן נרכשו 50 דונמים נוספים וכך תוחמו 186 נחלות בנות 5 דונם למתישב.

הגרעין המיסד מנה אם כך 186 חברים, מרביתם נשואים וחלקם בעלי משפחות. קצב בניית הבתים השפיע במידה רבה על תהליך הישוב. משפחת רייזט עלתה ראשונה לקרקע בראשון לאפריל 1936. בשל קשיים שונים (ריחוק מישובים אחרים, קשיי תחבורה ובעיות בטחון) עלו לקרקע רק 186 משפחות.



הותיקים בחגיגות ה-60 לכפר



מקור השם:

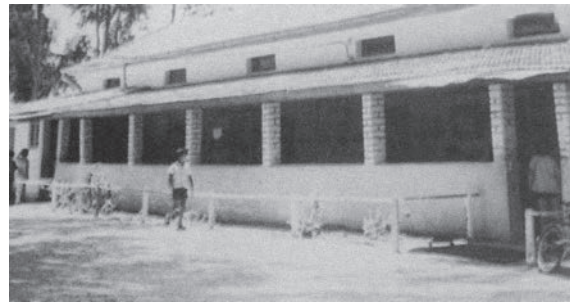
על שם נחמן סירקין, שהיה מראשי תנועת העבודה הציונית.

בית הספר

בתחילה למדו הילדים בבתים פרטיים של חברים שלא אוכלסו ובשנת 1938 הוקם צריף גדול ששימש בית ספר עד 1945, בשנה זו נבנה בית הספר המשמש את תלמידי המושב. כבישים נסללו בכפר בשנת 1950 ועד אז נסעו בדרכי עפר שלא היו עבירים בחורף. בשנת 1947 הותקנה בכפר רשת החשמל שסיפקה חשמל לכל בית, עד אז היה חשמל רק בבארות ובמגדל המים.

התפתחות המשקים בכפר

יחידת הקרקע שהוקצת לכל משפחה - 5 דונם - היתה



מבנה בית הספר השני



אנחנו הבנאים... בונים את כפר סירקין



תעודת זהות

שנת לידה: 1936
שטח: 2200 דונם
גובל עם: פתח תקווה
ענפי המשק העיקריים: זיתים, הדרים, ירקות ואבוקדו.
אוכלוסיה: כ- 1150 תושבים

גדולה למשק עזר אולם קטנה למשק חקלאי. חברים רבים נאלצו להתקיים מעבודות חוץ והם העבירו את הזכות לעבד את אדמותיהם לחברים החקלאים, כך שאלו עיבדו יותר מחמשת הדונמים שלהם. אט אט התפתחו בכפר לולים קטנים ובשנת 1941 קמה אגודת "גדיש" לאספקה חקלאית, רוב החברים הצטרפו לאגודה. כיום המבנה הגדול של "גדיש" שבמרכז הישוב מכיל את אולם הספורט וחדר הכושר.

חיי התרבות וארועים חברתיים

התנאים הפיזיים ופיזור הכפר הכבידו על קיום פעילות תרבותית - חברתית לציבור גדול. חרף הקשיים





התקיימו ערבי קריאה ומשחק, זמר ומוזיקה לאורם של פנסי הלוקס. כיום מקובלים בכפר ארועים רבים ובהם: טקס זיכרון לחברים, טקסי יום הזיכרון והשוואה, חגיגות יום העצמאות נשף פורים ועוד ועוד.

בית הכנסת

ראשיתו בצריף שהוסב בשנת 1951 לבנין שעבר ברבות השנים שיפוצים רבים ואף הותקנו בו ויטראזים. בחגים ומועדים מלא בית הכנסת מפה לפה. בית הספר היישובי מקיים בבית הכנסת ארועים לקראת קבלת החומש וחגיגות בת מצווה לבנות.

בית העם

אבן הפינה למקום הונחה בשנת 1950. הבנין נחנך בשנת 1952. בשנת 1978 נוסף למקום האגף בו ממוקמים מועדון לחבר והספרייה.

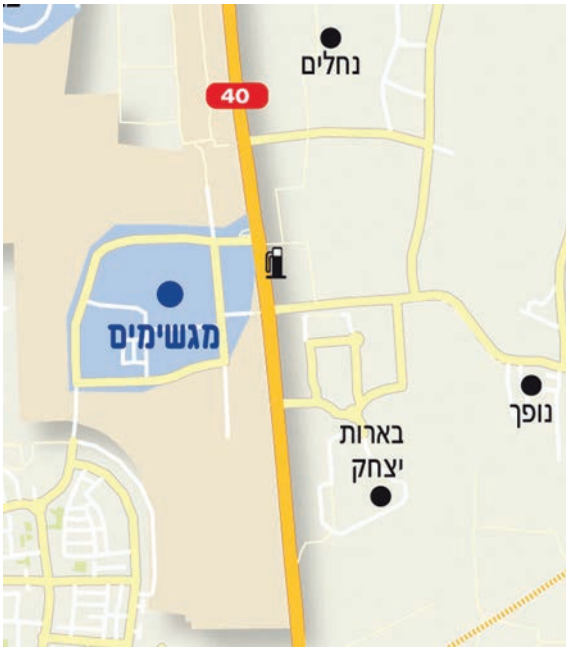
בריכת השחיה

בשנת 1977 נחנכה בריכת השחיה שמומנה על ידי החברים. משטח הדשא הראשון נשתל ע"י החברים שהביאו שרשי דשא מגינותיהם. בהמשך הותקן מגרש הטניס- כדורסל הצמוד ונבנתה בריכה שניה שנועדה להיות מחוממת.

הכפר היום

אוכלוסיית הכפר מונה היום 350 משפחות וכ-1150 נפשות. בכפר בית ספר יסודי וגני ילדים. תלמידי חטיבת הביניים והתיכון לומדים בבית חינוך ירקון. בקרוב עומדים לבצע בכפר הרחבה אשר אמורה להכפיל את מספר המשפחות בכפר.







והיא אמרה "השתגעתי?" השבתי לה כי במושב צעיר אני אהיה עצמאי ואוכל לעבוד כמה שאני רוצה כדי להגיע למושהו. לא הכרתי אף אחד מהאנשים שהלכו להקים את המושב, ואז גם הסתבר כי עלינו לשלם עבור ההתיישבות הזו."

קבוצת העולים על הקרקע נפגשה בשבת, בחודש ספטמבר 1949 ברחוב העלייה בתל אביב, כדי לנסוע לאתר בניית הישוב על מנת להניח את היסודות למבנה הראשון - חדר האוכל המשותף. הם היו חמישה: ישראל נוימרק. שוחט, היחידי שידע בערך היכן מיקומו של האתר ומי שארגן את הקבוצה, מרכוס, בעל משאית אותה נתן ליישוב כחלק מהתשלום, יגאל מינצר ויוסף שטפל.

"העמסנו את המשאית במלט, חצץ ומים בחביות" מספר ישראל נוימרק "יצאנו לחפש את המקום

מקור השם

מגשימים, על שום הגשמת החלום

היסטוריה

מגשימים נוסדה בשנת 1949, על ידי חיילים משוחררים, שלחמו במלחמת העצמאות.

על שנת ההקמה מספר התושב הוותיק משה וגנר: "בשנה זו התחילו לשחרר לוחמים מן הצבא ובקרב הלוחמים החלו דיבורים: מה עושים? לאן הולכים? היינו בצבא והיינו רגילים לא לדאוג שהרי יש אוכל, יש בגדים, ופתאום אנחנו לבד וצריכים לדאוג לעצמנו. הייתה פנייה מבן גוריון ליישב את הארץ והיה אצלנו בחור אחד, שיזם גרעין להתיישבות חקלאית. הוא פנה למוסדות, ארגן, רשם ומכלל גדוד חמישים וארבע התאספו עשרים אנשים. פנינו לתנועת המושבים, רצינו להתיישב באזור הזה, אדמות יהוד. ראינו את המקום הזה כמרכז, בקרבת מה לתל אביב, דרומה לפתח תקווה. אמרנו לעצמנו כי זה מקום עם עתיד. סביב היו שדות ופרדסים, ובקרקעות ההן שום דבר, מדבר. לא רחוק שכנה העיירה הריקה יהודיה שהערבים ברחו ממנה."

בין המשוחררים הטריים שהצטרפו אל הגרעין המתהווה היה גם ישראל נוימרק: "נודע לי שמתארגנת קבוצה הרוצה להקים מושב. שאלתי את אשתי מה דעתה על השתייכות לקבוצה שרוצה להקים מושב



אורחי כבוד, היה שולחן יפה, נתלו דגלים, וצרמוניה. הוחלט לתת למקום את השם מגשימים מפני שבעצם הגשמנו חלום".

יום העלייה על הקרקע נחוג ביום חמישי, י"ז בכסלו התש"י, 8 בדצמבר 1949, במעמד לוי אשכול, אז מנהל המחלקה להתיישבות של הסוכנות היהודית, דר' לודוויג פינר, מנהל חברת רסקו וקרל איגל יו"ר ארגון הכפרים השיתופיים (לימים האיחוד החקלאי). מטעם העיר השכנה פתח תקווה השתתף מר שטמפפר, סגן ראש עיריית פתח תקווה ובנו של ר' יהושע שטמפפר ממייסדי פתח תקווה.

בברכתו לעולים לקרקע אמר לוי אשכול כי מייסדי מגשימים ממשיכים את המסורת המפוארת של בוני פתח תקווה, קבוצת "הביאליסטוקאים" שבשנת 1883 החלו לעבד את אדמת יהוד. דר' פינר, גולל את פרשת ההתיישבות של בני המעמד הבינוני והדגיש את הצורך הדחוף בהתנחלות רבתי. קרל איגל לעומתו תבע את עלבון הכפרים השיתופיים על שנקראו "התיישבות המעמד הבינוני" ואמר כי הם חקלאים לכל דבר ואין ביניהם לבין המעמד הבינוני ולא כלום.

בתום הטקס הגיע המברך האחרון: גשם הברכה שניתך על הארץ. חלום שהתגשם תרתי משמע עבור המתיישבים שקודם לכן זרעו שטחים ניכרים ושמחו על הגשם שירוה את האדמה.

לאחר הטקס ובתוך גשם שוטף, התקיים טקס נטיעות להנצחת הנופלים, חבריהם של המתיישבים. ראשונים התכבדו ראשי המוסדות המיישבים ולאחריהם

המיועד לבניית מגשימים. לאחר שמצאנו את המקום, עבדנו במשך כל היום ביציקת היסודות של חדר האוכל. הרעיון שעמד באוויר היה הקמת מושב שיתופי. כאשר ירדה החשכה, המשכנו לעבוד לאור פנסיה של המשאית. חתמנו את היום במסעדה בפתח תקווה. כשחזרתי בחצות, אשתי שכבר חשבה שקרה לי משהו, ישבה ובכתה..."

הצריפים הראשונים נבנו על הגבעה. קירות עץ וגג הוקמו ועל כל ארבעה בלוקים הקימו צריף. שלמה שחר וגיסו יצחק גורן, התקינו את צינורות המים והאינסטלציה. במשך כחודש בנתה הקבוצה כ-20 צריפים. אחר כך נבנתה המסגריה שבעזרתה ובסיוע הסוכנות נבנו הלולים לתרנגולות.

"שניים הקימו את הצריפים ושניים את האינסטלציה" מספר יוס'לה שטפל. "במשך כחודש הקמנו כעשרים צריפים ובינתיים גרתי פה. היינו הולכים ליהוד וקונים לחם עם משהו למריחה. היינו בעצם הבנאים של הצריפים הראשונים במגשימים".

"את המים שאבנו מבאר ערבית שעמדה כ-250 מטרים משטח המגורים" נזכר שלמה שחר. "אחר כך, באמצעות טרקטור, חרשנו את השטח מאזור הכביש הראשי ושורת הברושים עד לקצה רח' דוד נבון, וכן הלאה לחלקות ב' של היום. אני זוכר שסיבוב אחד של הטרקטור לקח לנו כשעתיים".

טקס העלייה על הקרקע

מספר משה וגנר: "יום העלייה לקרקע הגיע, הוזמנו





הילדים, בני דור העתיד, דור ההמשך שיצעד צעדיו הבטוחים במדינה החדשה. במשך השנים הצטרפו לגרעין המייסד חברים נוספים ובהם ילדי הארץ ועולים מגלויות שונות. בשנת 1951 בנתה חברת רסקו את הבתים בשלב א' ומיד החלה לבנות את שלב ב'.

בשנת 1953 הגיעה למגשימים קבוצה גדולה של "ייקים" מכפר סירקין, בשנות החמישים והששים הצטרפו משפחות נוספות למושב במסגרת תנועת "מהעיר אל הכפר" שיזם הועד הפועל של ההסתדרות.

בשנת 1956 הגיעו למושב מספר משפחות מפולין. הן השתכנו ברחוב התמר שזכה לכינוי "גומולקה" ע"ש ראש ממשלת פולין דאז.

עם צמיחתו החל המושב להתבסס עם ענפי חקלאות כרפת, לול, פרדס, גידולי ירק ותות שדה. הוקמו מחלבה, אסם לגרעינים, סככה למיון ביצים ונפתחו בית ספר, בית עם, גן ילדים ועוד.

הרחבה

בשנות ה-90 של המאה שעברה הופשרו קרקעות לבנייה וכל נחלה זכתה לשטח לבניית בית עבור הבנים. בשנים אלו קיבל המושב תוספת צעירה ותוססת והכפיל את מספר תושביו.

חיי חברה

מקור חיי, ההווי של הכפר היה בית הספר, שארגן אירועים רבים. חיי התרבות היו מגוונים וחגי השנה קיבלו צביון מיוחד עם ערך כפרי מוסף. בסוכות



התקיימה תחרות הסוכה היפה, בחג הפורים התקיים נשף מסכות והחג המרכזי היה - חג השבועות. יחד עם טקסי הבאת הביכורים הועלו מופעים ססגוניים של שירים וריקודים, בליווי תהלוכה של כלים חקלאיים מקושטים ועוד.

מגשימים כיום

מגשימים הינו כפר שיתופי המשתייך לאיחוד החקלאי. הוא משתרע על פני כ-2700 דונם וענפי המשק העיקריים הם גידולי מטעים - אבוקדו, אפרסק, שסק, פרדס, אפרסמון וכמה לולים בודדים. את שיכון הבנים במושב החלו לבנות בתחילת שנות השבעים, אולם ההרחבה המשמעותית התרחשה בשנות התשעים.





היסטוריה

היישוב הקהילתי מתן החל להיבנות בשנת 1992, במסגרת תכנית שבעת הכוכבים - שבעה ישובים קהילתיים חדשים, שנבנו לאורך הקו הירוק. בשנת 1996 החל אכלוסו.



הלומדים ועל כן הוא נקרא "בית חינוך". הנחת היסוד היא שבית הספר מעבר להיותו מקור להקניית תכנים ומיומנויות, מהווה אפיק השפעה מכריע בעיצוב זהותם של הלומדים, ומכין לחיים גם מבחינה רוחנית וערכית". תלמידי העל יסודי לומדים בבית הספר השש שנתי עמי אסף. במתן פועלת תנועת הנוער האיחוד החקלאי וחברים בה כ- 350 בני נוער מהיישוב.

מוסדות היישוב

הועד המקומי שוכן במבנה בן 3 קומות בשטח בן כ- 1000 מ"ר, הכולל גם תחנת משטרה ומשמר אזרחי, מועדון גמלאים, קב"טיה, משרדי אחזקה, משרדי

במתן מתגוררות כ-800 משפחות, בבתים צמודי קרקע ובסך הכל כ- 4000 תושבים. היישוב משתרע על כ- 600 דונם, מתוכם כ- 50 דונם הם שטחי גינון בתוך היישוב.

חינוך

במתן כ- 1500 ילדים עד גיל 18. תלמידי היסודי לומדים בבית ספר הממלכתי היסודי ביישוב, הנקרא "בית חינוך מתן". בית החינוך נוסד בשנת תשנ"ז, וכולל 21 כיתות (כולל 3 כיתות חטיבה צעירה), צוות פדגוגי בן 45 איש ואנשי מנהלה. חזונו החינוכי: "בית הספר חרט על דגלו את עיקרי תוכנית קרמניצר ושנהר שמטרתה גיבוש זהות יהודית, ציונית, חברתית ודמוקרטית בקרב



מקור השם

מקור השם מתן, שנגזר גם מהצמידות למושב ירחיב, הוא פסוק מספר משלי י"ח - "מִתֵּן אֶדְם יִרְחִיב לוֹ, וְלִפְנֵי גְדָלִים יִנְחֶנּוּ", שמשמעותו - נתינה אינה גורעת, אלא מוסיפה.



תעודת זהות

שנת לידה: 1996
 שטח: 600 דונם
 מיקום: על כביש 444
 גובל עם: ירחיב ונירית
 אוכלוסיה: כ- 800 משפחות



פטנק הכולל ארבעה מסלולי משחק תקינים. בפארק המרכזי של היישוב, הכולל אמפי ובמה, מתקיימים האירועים היישוביים עם עד 2000 משתתפים. בישוב 15 גנים ציבוריים הכוללים מתקני משחקים ומדשאות.

מתנ"ס

המתנ"ס במתן הוא לב הישוב. הוא מפעיל עשרות חוגים הנותנים מענה ללמעלה מ-1700 תושבים מכל שכבות הגיל - מגיל ינקות ועד גמלאים.

בתחום הפנאי מציע המתנ"ס מגוון פעילויות: הרצאות, סדנאות, טיולי משפחות, טיולי נשים, סרטים, מסיבות, חגים ועוד.

וועד, אולם מליאה ומשרדי רווחה. לאחרונה הוסבו חדרי הקומה השלישית לפעילות לנוער.

בית הכנסת של מתן מונה כ-100 מקומות ישיבה.

במתן מרכז מסחרי הבנוי על שטח של כ-1500 מ"ר וכולל סופרמרקט, בית מרקחת, חנות מחשבים, סניף דואר, קופת חולים, פיצוציה, מספרה, פיצרייה, חנות פלאפל וחנות לחומרי בניין.

ספורט

במתן אולם כדורסל ממוזג המכיל 100 מקומות ישיבה, מגרש רב שימושי כפול ופתוח לכדורסל/כדורגל, מגרש כדורסל סל פתוח, מגרש דשא לכדורגל ומגרש





מרכז המוסיקה כולל חבורות זמר וחוגי נגינה: תופים, גיטרה קלאסית, בס וחשמלית, אורגנית, פסנתר, סקסופון, קלרינט, חליל צד ואנסמבל למבוגרים.

מועדון גמלאים

קבוצת הגמלאים פעילה ודינאמית המקבלת מהמתנ"ס אושר של פעילויות: הרצאות, סדנאות וחוגים: התעמלות בונה עצם, פילאטיס, פלדנקרייז, התעמלות משולבת, יוגה ומועדון ברידג.





היסטוריה

מייסדיו הראשונים של נווה ימין היו 18 בחורים צעירים שהגיעו אל כפר סבא הערבית באפריל 1949 עסקו בשיפוץ הבתיה ההרוסים.

ביוני 49 הגיעו 88 משפחות המייסדים שעלו מיוון, עיראק, פרס, טריפולי, טורקיה ואלג'יר, לכפר סבא הערבית. העולים נתקלו בקשיים להם לא ציפו. רובם לא דיברו עברית והיה להם קשה לתקשר עם הסביבה ועם עולים מארצות אחרות החברים במושב. התושבים נאלצו לגור בבתים הרוסים או באוהלים ועבדו בעבודות שלא היו מוכרות להם כמו בפרדסי הסביבה ובשמירה. לאחר כתשעה חודשים בכפר סבא הערבית עברו המתישבים לישוב הקבע על הגבול עם קלקליה המאיימת.

בתחום המושב נמצא קבר עם שרידי בית מרחץ ופסיפס וטיח מימי התלמוד. על פי המסורת נאמר כי זהו קברו של צעיר בנו של יעקב אבינו- בנימין, ולכן הוחלט לקרוא למושב החדש נווה ימין. העבודה החקלאית



עבודת האדמה ולשמור בלילה על רכושם ומשפחתם
בנשק.

כבר ב- 1949 הוקמו בית הספר הראשון וגן הילדים
בבתי אבן. בית הספר, הצרכניה, בית הכנסת וקופת
החולים היו עמודי התווך בחיי היום יום הקשים. בשנת
1952 הכה את נווה ימין שיטפון גדול שהציף בתים
רבים וגרם לנזקים חמורים ברכוש ובתשתיות ורק בנס
לא גבה קרבנות בנפש.

לא הניבה פירות בשלב הראשון, היה מחסור במים
והמתיישבים גם לא שלטו בעבודת החקלאות. לרוע
מזלם הישוב מוקם צמוד לגבול עויין עם קלקיליה.
בנוסף לקשיי הפרנסה והדיור סבלו התושבים גם
ממסתננים חורשי רע ומגנבים. הם נאלצו ללמוד את



מקור השם

קבר בנימין, צעיר בניו של יעקב
אבינו, מצוי בתחום המושב.



תעודת זהות

שנת לידה: 1950
שטח: 3300 דונם
מיקום: על כביש 5514
גובל עם: כפר סבא
ענפי משק עיקריים: לול, הדרים,
ירקות, אבוקדו ועסקים פרטיים
אוכלוסיה: כ- 1500 תושבים

תרבות וקהילה

חיי התרבות התרחבו. הוקמה רשת ענפה של עזרה הדדית, הלשונות הזרות הלכו ונעלמו והעברית כבשה את מקומה הראוי. בחגים ובמועדים נערכו מסיבות וחגיגות ישוביות, נבנתה ספרייה קטנה, המרכז החקלאי שלח רדיו ומכשירי ספורט. עבודות הבנין התרחבו גם הם. נבנה בית גדול לצרכניה, מחסן אספקה גדול, ונשתלו עצים נותני צל. בשנת 1955 אימץ מחנה מטכ"ל את המושב וחייליו נטלו חלק בחיי המושב. הם אירגנו קייטנות לילדים, אירועים למבוגרים ולימדו עברית.

תנופה והרחבה

בעשור החמישי להיווסדו שוב שינה המושב את פניו. תנופה חדשה אחזה בו. 115 יחידות דיור נבנו בשכונת ההרחבה לבני המושב, נסללו כבישים חדשים, מדרכות בצידי הכבישים, הוחלפה צנרת המים והביוב, הורחבה מאוד פעילות הנוער והתרבות. בתקופה האחרונה מתכננים במושב בניית מגדל מים גדול, בניית ארכיון ובניית מבנה חדש למזכירות.

כלכלה וחברים חדשים מצטרפים

על מנת לסייע בפרנסה קיבלו כל שתי משפחות משק חי שכלל שתי פרות, פרד ותרנגולות. בשנת 1954 חובר המושב לרשת החשמל ובברזים החלו לזרום מים. בשנת 1955 הגיעו למושב קבוצת מתישבים שעלו מתוניס אליהם הצטרפו עולים ממרוקו ואלג'יר.



נוה יאין





מימין: ריקה רוזנטל, איציק קרוטורו וראובן הרבג'יו (כהן)



יעקב כץ, נובמבר 1957



גברת קאופמן בדלת ביתה - הפחון

תנאי הקבלה לקבוצה היה משפחות שלהן לפחות ילד אחד שאינו נשוי. רווקים לא התקבלו. חברי הקבוצה ניהלו דיונים ערים במטרה להחליט על עתידם. הם הבינו שבערים הגדולות לא יצליחו להסתדר והגיעו למסקנה כי הם מעוניינים לחיות במושב משלהם.

בחזונם ראו עבודה בעיר, לצד עיבוד כמה דונמים של חקלאות שתסייע למחייתם. בסוף 1951 קיבלו 60 המשפחות הראשונות אור ירוק מהסוכנות ומתנועת המושבים.

רק בהגיעם לנווה ירק גילו שחקלאות אינה עניין כה פשוט כפי שסברו ועד כמה עמוק חוסר הידע שלהם בנושא. לעזרתם באו ילדיהם, בזכות הניסיון החקלאי הקצר שרכשו בתקופה בה היו בקיבוצים. בסוף אותה שנה הגיעו משפחות נוספות והמושב מנה מאה ושמונה משפחות, מהן מאה ושש משפחות עולים מרומניה ושתי משפחות עולים מפולין.



ראשוני העולים לקרקע לא שילמו בעבורה, אך מי שהצטרפו לאחר מכן שילמו למושב סכום שהיה שווה ל-360 דולר, שהלך וגדל עם השנים. השנה הראשונה להיווסדה של נווה ירק היוותה מבחן אומץ ונחישות אמיתית למתיישבים. זו היתה אחת השנים הגשומות והסוערות ביותר, האדמה היתה מוצפת ובוצית, וכל הליכה אל המושב ומחוצה לו היתה ארוכה וקשה. היו אפילו פעמים שהתושבים נאלצו להישאר בעיר וילדים צעירים שלמדו בבית הספר בכפר מ"ל נאלצו להישאר וללון אצל משפחות בכפר, כיוון שלא הצליחו לחזור לנווה ירק בגלל השיטפונות.

גם אספקת מים לא היתה, ורק לאחר זמן מה הונחו צינורות מעל לאדמה בהם זרימת המים היתה חלשה ועכורה מאדמה וחול.

בהמשך קיבלה כל משפחה כארבעה דונמים של אדמה עליה הם גידלו כרוב ומלפפונים. המושב קיבל שלוש פרות חולבות. את תנובת החלב הדלה, חילקו בעיקר לילדים שהיו ברשימה שנעשתה בצרכניה. אחרי זמן מה מישהו הביא עוד 2 פרות והתוצרת גדלה. הנשים הצטרפו לעבודה החקלאית שהיתה רבה, למרות שהחיים לא היו פשוטים, כפי שמספרים ותיקי היישוב - כל מי שרצה לעבוד מצא במה לעבוד.

היסטוריה

לבקשתם המפורשת של המתיישבים, הוקם נווה ירק מלכתחילה כמושב של רומנים. רק שתי משפחות ממוצא פולני הוכנסו לרשימה על ידי הסוכנות. הרומנים היו אנשים קשי יום ודלי אמצעים אך שופעי אהבה למשפחותיהם ומלאי גאווה על מולדתם החדשה. רבים מהם איבדו את יקיריהם במלחמת העולם השנייה וחלקם היו ניצולים ממחנות שונים ברחבי אירופה אשר הספיקו לחוות על בשרם את ידו הקשה של המשטר הקומוניסטי-רומני שלאחר המלחמה.

אחדים מבני הנוער הגיעו לארץ לפני הוריהם במסגרת עליית הנוער. כשהגיעו הוריהם אל מחנות העולים בארץ כעבור מספר שנים, הם היו חסרי כל ולעיתים גם שבורים פיזית או נפשית ובעיקר חסרי אונים מעצם העובדה שאינם יכולים לפרנס את משפחותיהם. בקרב היושבים במרכזי העולים בפרדס חנה, חדרה ועין שמר התגבשה קבוצת חברים בעלי משפחות בני 40 ומעלה שהשיתוף של חיי הקיבוץ לא היה לרוחם לאחר שנמלטו בעור שיניהם מהקומוניזם.



מקור השם

בשנת 1880, כשנתיים לאחר ייסוד פתח תקוה, רכשו אחדים מאנשי המושבה הצעירה שטחים על גדתו הדרומית של נחל הירקון. המתישבים החדשים כינו עצמם "הירקונים" כמחווה לירקון. אולם הגשמים העזים והמחלות הבריחו את המתישבים לאחר כשנתיים. בשנת 1951, כשהוקם הישוב החדש החליטה ועדת השמות להנציח את זכר החלוצים, בני פתח תקווה, וקראה למושב "כפר ירקונים ב". אלא שהמתישבים החדשים שזה עתה עלו ארצה מרומניה, לא שלטו ברזי השפה ושיבשו את השם ל"ירקנים", הדבר נראה להם טבעי לחלוטין שכן הם ניסו לעסוק בגידול ירקות... אפילו בתכתובות הרשמיות בין ועד הישוב לגופים שונים נקרא המקום "כפר ירקנים". עד כדי כך הושרש השם השגוי, שועדת השמות נאלצה להחליף רשמית את שם הישוב ל"נוה ירק" וזה שמו הרשמי משנת 1953.

את אדמות נווה ירק עיבדו האחים בנימיני מרמת השרון, האדמה הייתה שייכות לסוכנות. ב-1956 התקבלה החלטה ממשלתית לקחת מהאחים את האדמות ולחלקם לתושבי נווה ירק, כך קיבל כל חבר 20 דונם. לאחר שהחלו לעשות מדידות, הסתבר שבחלוקה לא היו מספיק דונמים כדי לחלק ל-108 משפחות ו-9 משפחות נשארו ללא אדמה. אולם תושבי נוה ירק, שחיו כמשפחה מורחבת לא היו חמדנים מטבעם, ואלו שעבדו מחוץ למושב, ולא בחקלאות, הודיעו שהם מוותרים על האדמה. שאר התושבים מלאי הכרת תודה, פיצו כל אחד כפי יכולתו את המשפחות אשר ויתרו על חלקת הדונמים שלהם, וכל אחד נתן דבר מה - חלק תרומה קטנה, והאחרים תרנגולות, ובסופו של דבר - נווה ירק יצאה מחוזקת מן המשבר הרגעי והוכיחה את אומץ ליבה ונדיבותה.





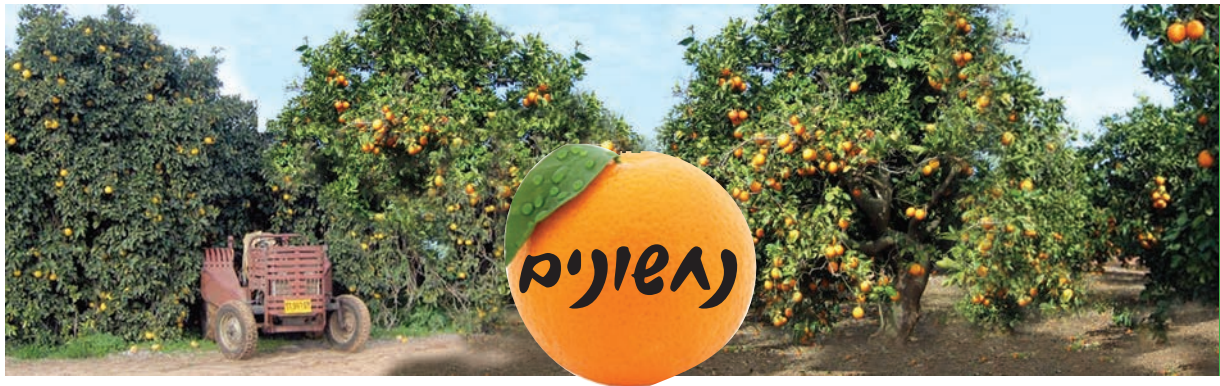
בשנות השישים, התקדם גם המושב, הצנע עוד היה באוויר אך במושב התרווחו משפחות החלוצים בבתים גדולים יותר, החקלאות החלה לשגשג, ריח הפרות נישא באוויר והפרדסים המלבבים אפיינו את ילדותם של בוגרי המושב. באותן שנים נוסדו הצרכנייה והמזכירות, גם תנועת הנוער העובד והלומד קיבלה עדנה בין קוטלי המושב והפעילויות שיזמה לצעירי המושב, הם בין היתר היו שעיצבו את ערכי היסוד עליהם גדלו גם הדורות הבאים במושב.

עם הפנים לעתיד

ילדי המושב אומרים...

"המולב צבורי הוא המקום הכי חלוב אי בחיי".
 "מקום איכותי אגדל בו ילדים. תנועת הנוער חלובה
 מאוד וחבר'ה לל המולב, והיא מצטיקה ומצבירה
 צרכים טובים!"
 "מקום ביאוי אריפאל עם חברים, מקום עם המון
 פעילויות ומקומות מצויינים. מאוד אובהת אותו".
 "בית קפלה, מלפחה, חינוך, צרכים".
 המולב בלבוי הוא מקום לחזור אליו מכל מקום
 לשהיית. זה עם המקום אלעות הפנאי לוי, כי אני
 בולק אבריכה ואמארל ומארב עם חברים".





קוטפים כותנה ביידים





פרנסה

כיום הקיבוץ משתרע על פני 2300 דונם. הוא מונה למעלה מ-140 חברים וכ-100 ילדים וכן בני זוג ונספחים אחרים. הקיבוץ ממשיך בקליטת בנים וחברים חדשים. עד סלילת כביש 6 היו בקיבוץ ענפי בעל ושלחין, מטעי

היסטוריה

קיבוץ נחשונים הוקם ע"י גרעיני תנועת השומר הצעיר ממצרים, חברות נוער שעלו אחרי השואה מאירופה וגרעיני תנועה ישראלים. ראשוני הגרעין המצרי עלו בשנת 1945 וקיבלו את הכשרתם בקיבוצים שונים בארץ, גרעיני הנוער האירופי לאחר עלייתם ארצה קיבלו הכשרה בקיבוצים עמיר ושריד. כולם התגייסו לגדודי הפלמ"ח השונים ואף התיישבו בקיבוץ מדרום לבאר שבע בשם חזאלה-נחשונים, עד סיום מלחמת השחרור. בהמשך התאחדו כל הגרעינים ברמת השרון "אם הקיבוצים" לקראת העלייה על הקרקע. ב-13.9.1949 התיישבו בגבעות הרי יהודה, הצופות לשפלה, מדרום לראש העין ומגדל צדק. מיזוג גלויות מוצלח הוא אחד ממאפייני הקיבוץ אשר קלט עד היום חברים מ-42 ארצות.

מקור השם

על שם נחשון בן עמינדב, הראשון שקפץ לים סוף בעת יציאת מצרים כסמל לראשוניות ולחלוציות של הגרעין המצרי הראשון שהקים קיבוץ בישראל.



תעודת זהות

מיקום - דרומית לראש העין על גבעות הרי יהודה הצופות לשפלה
 שנת יסוד - 1949
 המייסדים - חברי גרעין מצרי של תנועת "השומר הצעיר", חברי גרעינים מאירופה שלאחר מלחמת העולם השנייה וחברי תנועת השומר הצעיר" מישראל.
 אוכלוסיה - 140 חברים ו-70 ילדים
 שטח הקיבוץ - כ-2300 דונם
 אתר אינטרנט - www.nachshonim.org.il

אבוקדו ופרדסים. עם הסלילה הופקעו כשליש מקרקעות הקיבוץ ונותרו רק שטחי גידול בעל ומטעי אבוקדו. הרפת היא ענף בעלי החיים היחידי ומונה למעלה מ-300 ראש חולבות.

ענפים נוספים: תעשייה, מפעל לייצור רדיאטורים וחלקי חילוף לרכב בשם "בשן", חוות סוסים טיפולית, מועדון כנסים וגני ילדים הפתוחים לתושבי הסביבה.

הפרטה

בשנת 2002 החליט הקיבוץ על הפרטה תוך המשך קיומה של ערבות ההדדית בין חברי המשק.

שירותים

בנחשונים פועלים שירותי חינוך ענפים לכיתות א'-ו', מועדון נוער, פעילות של השומר הצעיר, שירותי בריאות וסיעוד, שירותי מזון והסעדה, טיפוח הנוי והסביבה, ציון חגים ומועדים, פעילות גיל הזהב - "מועדון סבבה", שירותי בינוי ואחזקה, שירותי מנהלה, שירותי תנועת רכבים ומוסך, שירותי כביסה, ספריית מבוגרים וספריית ילדים, מגוון יזמויות של חברי הקיבוץ, ארכיון קיבוץ ומוזיאון "צריף ראשונים" שהוקם לקראת 60 שנות הקיבוץ ופתוח לקהל.







טכס העליה לקרקע, 1950

היסטוריה

קיבוץ ניר אליהו הוקם ב-יג' אב תשי"י, 27 ביולי 1950 על ידי גרעין יוצאי תורכיה וחניכי עליית הנוער מרומניה ופולין. במרוצת שנות קיומו הצטרפו למשק בעיקר גרעינים מ"התנועה המאוחדת", "הנוער העובד", "הנוער העובד והלומד", מתנועת "הבונים" בדרום אפריקה ומקסיקו.

המניע להתיישבות באזור זה היה בעיקר ביטחוני ונבע מן הצורך לתגבר את ישובי האזור ולחסום את הגבול למול העיירה קלקיליה העוינת. במלחמת ששת הימים נפגע המשק קשות בהפגזות ירדניות ממוצבי קלקיליה. מאז הקמתו ועד היום ממשיך המשק להיות מוטרד בבעיות הביטחון והוא סובל מחבלות בציד, במבנים וביבולים. בעקבות האינתיפאדה והחדירות לפיגועים מאזור קלקיליה הוקמה מערכת הבטחה וחומה בגובה 8 מ' המגנה על הכביש.



שטח הקיבוץ

הקיבוץ משתרע על פני שטח של כ- 3400 דונם, מהם 2400 שטחים מעובדים ועוד 1000 דונם הכוללים מאגרי מים, חצר משק ואדמות בור.

הפרטה

הקיבוץ עבר הפרטה עם ערבות הדדית שנכנסה לתוקף ב- 1 לינואר 2008. משכורות חברי המשק נכנסות לחשבון הבנק של הקיבוץ ומהן מופחתים מסי חבר פרוגרסיביים. המס עולה ככל שהמשכורת גבוהה יותר במטרה למנוע פערים גדולים מדי בין חברי הקיבוץ. לאחר המס מופחתים מהשכר הוצאותיו האישיות של החבר והיתרה מועברת אליו.



תעודת זהות
 מיקום - צפונית מזרחית לכפר סבא
 שנת ייסוד - 1950
 מקור השם - ע"ש אליהו גולומב ממפקדי ההגנה
 המייסדים - גרעין של יוצאי תורכיה וחברות נוער מרומניה ופולין.
 אוכלוסיה - כ- 180 חברים
 שטח הקיבוץ - כ- 3500 דונם
 אתר אינטרנט www.nirel.org.il

מקור השם
 הקיבוץ נקרא על שם אליהו גולומב, מבכירי המפקדים בארגון "ההגנה".

בימים אלה שם הקיבוץ דגש על שינוי באורחות חיים וצמיחה דמוגרפית ע"י בניה וקבלת בני המשק ומשפחותיהם וזוגות צעירים המבקשים להתקבל לקיבוץ, תוך טיפול בביטחון הסוציאלי, פנסיה לוותיקים, פנסיה לחברים בגיל העבודה וערבות הדדית. תשומת לב מיוחדת ניתנת לתחום התרבות ובקיבוץ מופץ עלון פנימי בשם "בניר". המשק מונה כ-410 נפש ומורכב מחברים, ילדים, הורים, תושבים וסטודנטים בשכירות.

ענפי המשק העיקריים

חקלאות - הדריס, מנגו, אבוקדו, שטחי שלחין בהם מגודלים לסירוגין: תפוחי-אדמה, תירס, אבטיחים, בצל יבש, שום, כרוב, תות שדה, עגבניות מאכל, דלעת, בטטות וגזר. רפת לחלב מהמובילות בארץ עם למעלה מ-1000 פרות חולבות. הרפת מוחזקת בשותפות עם הקיבוצים רביבים וכפר עזה, ונמצאת ברביבים. כמו כן מקיים הקיבוץ ענפי עזר לניהול החיים המשותפים כגון: מזכירות, הנה"ח, מרפאה, נוי, ארכיון, מסגריה, מוסך, חשמליה, ענף המים, ענף הבניה, ועוד...





תעשייה וענפים נוספים

מפעל לאריזות פלסטיות "פלסטניר" המייצר שקיות ויריעות, גן אירועים "עדן - אירועים על המים", פינת חי הפתוחה לקהל, תיאטרון בובות והפעלת ילדים "קשת בענן" המקיים פעילות חיצונית לפי הזמנות, השכרת דירות וקראוונים לסטודנטים ותושבים, השכרת מבנים למחסנים ומשרדים, מערכת חינוך הפתוחה בפני ילדי חוץ בתשלום, ענף מזון כשר הכולל את "מעדניר - אוכל מוכן" וחדר אוכל בתשלום, מרכז לטיפולים קוסמטיים ואלטרנטיביים ושותפות בתחנת הדלק "אלון" בכניסה המזרחית לקיבוץ.

חינוך

בקיבוץ קיימת לינה משפחתית והילדים ישנים בבית ההורים עד לגיל 15 בערך. לאחר מכן עוברים לבית נעורים. הלימודים מתקיימים בבתי הספר האזוריים: כיתות א' - ו' לומדים בביה"ס "יחדיו" הנמצא בקיבוץ רמת הכובש. כיתות ז' ואילך לומדים בביה"ס "עמי אסף".





ישוב קהילתי



היסטוריה

ביום חורפי ב- 19.1.1982 הגיעו חברי הגרעין הראשון והמקורי של נירית, בני מושבים מהסביבה, להגדלה של חלוקת הבתים. אחד מראשוני המתיישבים של 15 המשפחות הראשונות ומי שהיה המזכיר של הגרעין - מספר:"הבתים ניבנו ע"י "דיוור לעולה".



נוטעים בט"ו בשבט



הבתים הראשונים - 1982



מקור השם

עם הקמתה נקראה נירית "מצפה זכור" שם מקראי שנועד לשמר את שמו ההיסטורי של המקום אולם לאחר כחצי שנה של התיישבות הראשונים שונה השם ל"נירית" על שם הפרח נירית הקמה הצומח באזור ופורח בחודשים אפריל עד יוני וצובע את הסביבה בצהוב עז.

בתים בסיסיים, קטנים, שהוצבו בתוך שטחי הבר והבוץ...אחת המתיישבות שלפה את הפתקים בהגרלה עבור כולם. וכך נקבע עוד באותו היום איזה בית מיועד לאיזו משפחה. המשפחה שלנו נערכה למעבר מראש. היינו ארוזים ומוכנים על המשאית. עם גמר ההגרלה, באותו יום חורפי, נכנסנו לגור ובאותו לילה נשארנו לישון. כבר בערב ראשון, התכנסו כל המשפחות אצלנו בבית, לאור נרות, עם כיבוד מאולתר ושתיה קלה והעברנו ערב של שירה, הווי והומור שלא יישכח. אותו לילה נשארנו ללון, בודדים על הגבעה כיוון שאף משפחה עוד לא נערכה למעבר מידי. אחרי מספר ימים הגיעה משפחה נוספת ואחריה שאר המשפחות. כך היינו שנים על גבעה חשופה ללא פיתוח ותשתיות, רק בכמה מבנים פזורים ועם הרבה תלאות. הקשיים, הבוץ, המרחק מהעיר, מבתי הספר והמכולת היו רק דבק מלכד ומאחד. היתה בינינו אחווה אמיתית. לא היו שבילים או כבישים. בכל התקופה הראשונה לא היה כלל חשמל ונאלצנו לתמרן עם גנרטורים וחיבורי חשמל מאולתרים לבתים. בכל פעם שמישהו הפעיל מכשיר 'זולל חשמל' היתה קריסה של הגנרטור ו...עלטה מוחלטת. לילות גשומים רבים נאלצנו לצאת לטפל בגנרטור על מנת שיחזור לחיים. כבישים ודרכים נסללו רק לאחר כ-4 שנים.

שלב ב' של הרחבת הישוב הגיע רק אחרי כ-6 שנים ואיתו הגיעו שיפורים רבים באיכות החיים. אך עד אז, חיינו 15 משפחות הראשונים, עם הרבה קשיים פיסיים אך ללא בעיות בטחון או פוליטיים, איריה טובה של ליכוד, שיתוף ושלווה של נוף קדומים מסביב."





התושבים מתגייסים להקמת גן שעשועים



בית העם



מגרשי ספורט, בית כנסת, מכולת ומבנה מזכירות. תושבי היישוב פיתחו במהלך השנים מסורות של אירועי תרבות ונוער, החל מטקס תחילת שנת הפעילות, טקס "מעברים", ארועים של תנועת הנוער וטקסים לציון מועדי ישראל. מופע קיץ גדול בבריכה, אירוע פתיחת עונת הבריכה, מועדון חובבי קולנוע, עשרות חוגי נוער מגוונים ועוד ועוד. הילדים לומדים בבי"ס יסודי ברמת הכובש, חטיבה ותיכון בבית חינוך ירקון.

הקמת שלב ב'

בעקבות 15 המשפחות הראשונות, החל בשנת 1986 שלב ב'. 85 משפחות נוספות הצטרפו ליישוב, בנו את בתיהם והפכו את היישוב ליישוב גדול ומסודר המונה 100 משפחות. מכאן החל היישוב להתפתח, נסללו כבישים, נבנו מבני ציבור, הצמחייה גדלה והיישוב הפך ירוק ופורח.

השלב השלישי בהקמת היישוב היה כמעט ברצף והחל בשנת 1989 עם הגעת 42 משפחות נוספות שהקימו את "שכונת 42". שכונה מבודדת ושקטה בלב חורשת האורנים.

הרחבה נוספת המכונה באופן לא מפתיע "ההרחבה" החלה לקראת שנת 2000 עם הגעתם של כ-100 משפחות נוספות צעירות עם ילדים שנתנו דחיפה אדירה ליישוב. בעקבות הגעתם נבנתה הבריכה והחלה בנייתו של בית עם מפואר. תוך זמן קצר החלו הצעירים החדשים להשתלב בניהול היישוב ולקחו את המושכות לידיהם מדור המייסדים.

החיים כיום

כיום מונה היישוב כ-300 משפחות ומנוהל ע"י 2 ועדים, ועד מקומי וועד אגודה העובדים בשיתוף פעולה הדוק. ביישוב מספר פעוטונים בבתים פרטיים, שני גני ילדים של המועצה, בריכת שחייה כפרית, שקטה ונעימה הפתוחה בחודשי הקיץ. בית-עם מפואר המרכז עשרות פעילויות לאורך השנה, מספר מועדוני נוער המשמשים הן לפעילות תנועת הנוער והן לפעילות הנוער והחוגים, ספרייה המשמשת מרכז חברתי,





היסטוריה

המושב הוקם בשנת 1950 על אדמות הכפר הערבי ביאר עדס, שתושביו ברחו ממנו במהלך מלחמת העצמאות ולא הורשו לחזור לאדמתם אחריה. המושב משתייך לתנועת המושבים. תחילתו של המושב בשנת 1949 כהרחבה למושב ירקונה הסמוך ולכן גם נקרא בתחילה ירקונה הרחבה. המייסדים היו 27 משפחות שגרו בפחונים, שם גרו עד שבנו את מבני הקבע. כל אחת מהמשפחות - עולים מרומניה ופולין ואף כמה צברים- קיבלו 27 דונם.





ירקונה ב', ולאחר מכן קיבלו דיור קבוע ואת השם "מושב עדנים". במשך הזמן הגיעו משפחות נוספות מפולין ומארצות אחרות. הימים היו ימי קום המדינה, הורי קיבלו פרה וחצי סוס, כאשר החצי השני היה שייך למישו וגיזלה דוידזון, וככה התחילו לעבוד. בכל ערב נאלצו התושבים להתגייס לשמירה על הישוב מפני הערבים המסתננים,



אפרים (פרדי) גולדשטיין, הבן הראשון של עדנים, מתאר את ימיו הראשונים של המושב: "אני עומד לספר לכם את סיפורם של הורי גיזלה ודוד גולדשטיין שהוא לא רק סיפור משפחתי פרטי אלא מייצג את מייסדי מושב עדנים. הורי היקרים חיו ברומניה חיים טובים, עד שהתחילה מלחמת העולם השנייה והם נאלצו להתגונן בפני ההפגזות הקשות של הגרמנים. הם עלו לארץ בשנת 1950 עם בנם הקטן - אחי, וביחד עם 26 משפחות נוספות שעלו מרומניה, הגיעו לייסד את המושב. בתחילה שוכנו בצריפונים קרוב למושב ירקונה ונקראו

מקור השם

מתוך שיר השירים "בשרון עלה ריח עדנים" או מהפסוק "יְרוּן, מְדֹשֵׁן בֵּיתְךָ; וְנַחַל עֲדָנִיךָ תִּשְׁקֶם." (תהילים לו ט).



תעודת זהות

שנת לידה: 1950
 שטח: 1850 דונם
 גובל עם: הוד השרון
 אוכלוסיה: כ- 500 תושבים
 כיום מתגוררות במושב עדנים כ- 140 משפחות ב- 47 נחלות (לרוב שתיים ושלוש משפחות בכל נחלה)
 ו- 47 בתים בהרחבה.

עימם היו היתקלויות רבות לאורך שנים. דרכם של הורי במושב עדנים לא הייתה סוגה בשושנים, הם נאחזו זה בזה ויצאו לקטיף ועקירת עצים על מנת לפנות מקום לבנות את ביתם. הם חיפשו מקורות פרנסה, אבא עבד בעיקר ברפת ואמא עבדה ברפת ובלול וגידלה מעט גידולים חקלאיים לתצרוכת ביתית. על אמי כמו על נשים אחרות במושב נאמר הפתגם הסיני "מאה גברים לא יכולים להקים אוהל ואישה אחת יכולה להקים בית".

אני הייתי הילד הראשון שנולד בכפר. שפת ילדותי המוקדמת הייתה רומנית. לא שמעתי עברית עד שהגעתי לגן הילדים, שם זכיתי לפגוש את הגננת המיתולוגית עליזה פוטש, ממנה למדתי לדבר עברית. באותה התקופה למדנו בבית הספר הממלכתי בנווה נאמן. היינו הולכים אליו ברגל, בדרכים חוליות, וזאת אחרי שעזרנו להורים בעבודות המשק - רפת ולול. כשחזרנו מבית הספר המשכנו כמובן בעבודות חקלאיות נוספות.

הסילו של התערובת היה מספק אוכל לבעלי חיים וכילדים היינו רוכבים על סוס ועגלה, מעמיסים תערובת כל אחד לפי צרכיו, וזה היה נרשם בספרי החשבונות. סמוך לסילו הייתה ממוקמת הצרכנייה. זכורים לי היטב המפגשים במרכז הכפר, בצרכנייה, בדואר ובקופת החולים. כולם דיברו ברומנית וידיש והחליפו ביניהם קצת רכילות.

העגלון מנווה נאמן היה מגיע עם עגלתו המלאה ומוכר את מרכולתו על יד הבתים, וכך גם מוכר הקרח והנפט. אני זוכר שהגשר על הנחל החוצה את המושב היה עשוי מעץ והסוסים פחדו מאוד לעבור עליו.

אי אפשר לדבר על עדנים בלי להזכיר את הנוף עוצר הנשימה והפריחה המשגעת של האביב. כלניות, רקפות, פרדסים, תורמוסים בעונתם.

בכל יום שישי לפנות ערב היו מקרינים סרט על מסך גדול, בשביל שלייד בית משפחת גבאי. היינו יושבים על ספסלים, וחלק מהאנשים היו מביאים כסאות מהבית. רוב הבילוי שלנו הילדים היה במושב. באזור ההרחבה של היום היה מבנה טרומי בו היינו מתאספים, או הולכים לחילופין לנווה נאמן ולהוד השרון שנקראה אז רמתיים. האינטימיות, הקרבה הגיאוגרפית והרקע המשותף יצרו בעדנים קהילה בעלת קשרים טובים בין חבריה.

הורי כמו שאר ותיקי הישוב, נאחזו במקום למרות הקשיים. שניהם חיו במושב עד יומם האחרון, הם דור המייסדים של המושב אשר בגופם ובנפשם יישמו את המשפט "משואה לתקומה".

אני רוצה לסיים בציטוט המשקף את דרכם: "ויש הנותנים את כל המעט אשר להם - הם המאמינים בחיים, הם מלח הארץ וטנאם מלא תמיד" (חליל ג'ובראן).





המנון עדנים

עדנים זה הבית
עדנים זה המקום
אוויר נקי בשפע
נושמים כאן כל היום
עדנים.....

כי אתם כבר כאן
כאן זה כמו גן עדן
רק קצת יותר קטן
עדנים....

לכן כולכם הריעו
ושירו מהלב
עדנים עדנים
אותך אני אוהב

יופי של דשא
פרחים בכל מקום
כנסו אל המושב
זה ממש כמו חלום
עדנים.....

צעירים / ותיקים
הרחבה / מושבניקים
כאן כולם חיים
וביחד נהנים
עדנים.....

אז תפתחו את העיניים



מבני התעשייה: מסגריה, אינסטלציה ונגריה, 1952-1995



מחסן בגדי ילדים ומתפרה, 1953-1990



הצריף הירוק. שימש למזכירות ולהנהלת החשבונות בשנות ה-50

התמונות מאתר האינטרנט - ארכיון קיבוץ עינת

היסטוריה

קיבוץ עינת הוקם ב- 3 באפריל 1952 על ידי חברי הקיבוצים גבעת השלושה ורמת הכובש שפרשו מקיבוציהם בעקבות הפילוג ב"קיבוץ המאוחד".

שטח הקיבוץ כ- 3800 דונם, מתוכם כ- 500 דונם לתעשייה. עם השנים הועברו כ- 100 דונם משטחי החקלאות לטובת מבני תעשייה ומגורים, ולקראת סלילת כביש חוצה ישראל נמסרו כ- 300 דונם נוספים. לאחר כ-20 שנה בהן לא נקלטו חברים ביישוב, חודשה בשנת 2007 קליטת בנים כחברים בקהילה ונקלטו כ-300 חברים חדשים עם ילדיהם. כיום מונה אוכלוסיית עינת 430 חברים, 300 ילדים ו-50 תושבים.

מקורות הנסחה

חקלאות: כיום מגדלים בעינת חיטה, חומוס, חמניות, תירס, פופקורן, אבטיחים לגרעינים וזרעי ירקות.



האנדרטה "יד לשלושה", בוצעה בתשי"ט (1959) ע"י הפסלת בתיה לישנסקי לזכר שלושת פועלי גבעת השלושה שנספו בדמשק ב-1917.

תעשייה ומסחר

מאפיית "דגנית עין בר", מפעל אפייה הנקרא "עינת תעשיות מזון", "נגה עינת" - חברה משותפת לעינת ולגבעת השלושה משווקת נעלי עבודה לחברות ולמפעלים, "עינת-אלון" - מתחם מסחרי משותף עם חברת אלון, אולם וגן אירועים מושכר וכן עסקים קטנים ועצמאיים שהוקמו ומופעלים על ידי חברי הקיבוץ.

חינוך

בעינת פועלים ששה גנים ופעוטונים לגילאי אפס עד שש שנים לילדי הקיבוץ. בית הספר היסודי האזורי "מעבר אפק" משותף לעינת, גבעת השלושה, חורשים ונחשונים. תלמידי התיכון לומדים ברובם בבית הספר האזורי "ירקון" ומיעוטם ב"אורט - חוף השרון" בשפיים ובבתי ספר אחרים.



שימור קרנית ממחצבת מגדל צדק

מקור השם

קרבתו של הקיבוץ למעיינות הירקון.



מבנה המאפייה בכניסה לעינת

תעודת זהות

מיקום - סמוך לראש העין
שנת ייסוד - 1952
מקור השם - קרבתו למעיינות הירקון
המייסדים - חברי הקיבוצים גבעת השלושה ורמת הכובש שפרשו מקיבוציהם בעקבות הפילוג ב"קיבוץ המאוחד"
אוכלוסיה - כ-730 נפש
שטח הקיבוץ - כ-3800 דונם
אתר אינטרנט www.einat.org.il



ילדי "בית גיל" בטיול עם רחלי המטפלת



פסל של אריה אמון



בריכת עינת



מגרש הכדורגל בשטח בית הספר "מעבר אפק" בעינת



גן הזיכרון ב"דשא הגדול"



המחרשה של אושקה



דואר עינת



הפסל בדשא הגדול



בית העם



היסטוריה

מושב צופית היה המושב הראשון שהוקם מצפון לכפר סבא, בין החוות החקלאיות: גן השרון מדרום לו וקלמניה מצפון.

בשנים הראשונות, הייתה נוכחות רבה של תושבים ערביים בקרבת היישוב, שהגיעו מכיוון מזרח. הבדואים לא הטרידו אולם ההתנכלויות מצד תושבי קילקליה ואחרים הטרידו מאוד ודרשו מהתושבים עמידה על המשמר ומאמץ בטחוני יום יומי.

ב-1933 עם סיום בניית הבתים הראשונים, התיישבו 33 המשפחות הראשונות מתוך גרעין של 50 פועלים חקלאיים-חלוצים שהקימו את המושב כאגודה שיתופית. החברים עלו להתיישבות על הקרקע שנרכשה בכספם ובאמצעות הקק"ל, במסגרת תכנית, שזכתה לכינוי "התיישבות האלף". בשנתיים הקרובות נוספו 17 משפחות.

רוב המייסדים היו פועלים חקלאיים שהגיעו במסגרות החלוץ ממזרח אירופה. הם היו חברים ב"ארגון חקלאי



הכניסה לבית הספר צופית

מקור השם

מושב צופית נקרא בשם זה בזכות מיקומו על הגבעה הצופה על סביבותיה.



מועדון תרבות

א" שנוסד בשנת 1926 ובסיסו היה בפתח תקוה. מיעוטם רווקים ורובם בעלי משפחות (בחלקן עם ילדים).

"ביוני 1930, אולצנו ע"י קק"ל להתיישב על אחריותנו על שטח אדמה - שנקרא היום צופית ורק כעבור 6-7 חדשים להמצאותנו במקום, הסכימה קק"ל לרכוש את הקרקע, בתנאי שכל חבר ישתתף ברכישה בסכום של 20 לא"י.

השנים הראשונות לעלייה על הקרקע, היו שנים של התאמצות בלתי שכיחה מצד החברים והחברות, סדר היום היה כזה: במשך היום עבדנו במשקים בסביבה ואחרי העבודה בחוץ - התחלנו את העבודה במשק הפרטי שלנו, עד שעה מאוחרת בלילה. החברים לא ידעו מנוחה לא בשבת ולא בחג. וכך, לאט לאט, קם המשק הקטן עם 25 תרנגולות ופרה ערבית אחת. בהמשך הוקמו המוסדות הציבוריים".

מתוך ספר צופית עמ' 108 - 110

קליטת תושבים חדשים

1948-1951

חמש שנים לאחר הקמת המושב נמנו 204 נפשות, מהם 121 בוגרים ו-83 ילדים.

השלב הבא בהתפתחות המושב היה "הרחבה" קליטתם של 32 משפחות חדשות: עולים שהגיעו מאירופה, לאחר מלחה"ע השנייה, ברובם ניצולי שואה. מיעוטן - משפחות שהגיעו במסגרת התכנית "מהעיר לכפר".

בשנים הבאות הצטרפו ל"הרחבה" גם מספר בנים ובנות, בני דור ההמשך, לאחר שנישאו והקימו משפחות. הם קיבלו יחידות קרקע שהתפנו או



הוקצו למטרה זו. במקביל נקלטו עובדי ציבור שקיבלו שטח לבניית יחידת דיור. שניים אף קיבלו תוספת של כעשרה דונם לעיבוד חקלאי.

ב-1998 כשהחל פיתוח "שיכון בנים" היו מספר הנחלות 96 (כולל אלה של עובדי הציבור).

"שיכון הבנים" נבנה בצמוד לשוב הוותיק, לאחר שכל בעל נחלה תרם לטובת הפרויקט, שניים וחצי דונם מסך כל השטחים שעובד. הבתים ב"שיכון הבנים" הם צמודי קרקע, על מגרשים בני חצי דונם, לבני המושב ולתושבים שאינם חברי האגודה ובכך הוכפל מספר המשפחות במושב. כיום מונה המושב כ-200 משפחות שהם כ-1000 תושבים.

פרנסה

העיסוק המרכזי בעשורים הראשונים היה בחקלאות וכלל גידול עופות, עיזים, פרות ובהמות עבודה. במשך שנים רבות היה הפרדס מקור פרנסה עיקרי. כשנוספו קרקעות למושב, נוספו גידולי שדה אחרים ע"פ המכסות: גזר, תפוא"ד, בטנים, ירקות ועוד.

היום מגדלים: זיתים, אבוקדו, פרי הדר, גידולי שדה, תפוא"ד, גזר, תות-שדה ואבטיחים כמו כן יש לולים ומכוורות דבורים.

במושב יש מפעל מים עצמאי השייך לאגודה החקלאית, הכולל 3 בארות מים פעילות ובריכות.

מבני ציבור

מבני הציבור במושב הם מהראשונים באיזור והשכנים נהנים משירותיהם גם כיום:

בית הספר האזורי (נוסד בין השנים 36-1935), המרפאה הראשונה הוקמה בשנת 1937 ובית העם שנחנך בשנת 1939 ומכיל 350 מקומות ישיבה ובמה להופעות.

בהמשך נבנו מחסנים ומבני משק, בית לרופא, בית למורה ובתים נוספים לעובדי ציבור.



מבט על צופית



בית ספר בצופית

לציון 45 שנים הופק אירוע רב משתתפים. שנת השבעים למושב היוותה הזדמנות להכרה הדדית בין התושבים הוותיקים לחדשים ובמשך כל השנה התקיימו אירועים ולסיום הופק אירוע שכלל המחזות והוקרן סרט שתיעד את התפתחות המושב.

בטחון

הבטחון נשאר קבוע על סדר היום לאורך כל השנים. בתחילה סבל הישוב מאירועי פח"ע ובשנים האחרונות מגניבות.

בשנת 1967 נבנתה מרפאה גדולה וחדשה המשרתת את תושבי הסביבה והמבנה הישן משמש לצרכי ציבור משתנים (בנק, סניף דואר) כך גם מבני הציבור האחרים.

תרבות

חיי התרבות, הקהילה והמירקם החברתי היוו מתחילת קיומו של המושב אבן יסוד וחלק חשוב בהיסטוריה שלו. מהשנים הראשונות ערכו קבלת השבת, חגגו את החגים וציינו אבני דרך לאורך השנים.

עובדת קיומו של בית הספר האזורי במושב תרמה אף היא לחיי התרבות ולהפרייה הדדית עם הקהילה. קליטת הבנים (תושבים צעירים ובני משפחותיהם) מפרה את חיי התרבות והחברה.

חג המושב

לקראת ראש השנה נכנסו התושבים הראשונים לבתיהם החדשים ולכן מדי שנה בחודש תשרי אנו חוגגים. במלאות שלושה עשורים (וחמש עשרה שנה ל"הרחבה").

הופק "ספר צופית" שמהווה אוסף חשוב ביותר של תעודות, מסמכים וסיפורים אישיים המתעדים את תולדות המושב.



בית העם והבריכות ממעוף הציפור



ישוב קהילתי עירוני



דליה רבין עם ראש המועצה מוטי דלג'ו בהנחת אבן הפינה, 2005

היסטוריה

הקמת הישוב צור יצחק נעשתה על פי יוזמת משרד הבינוי והשיכון והמועצה האזורית דרום השרון במסגרת רעיון פיתוח ציר הגבעות - "תוכנית שבעת הכוכבים".

תוכנית ציר הגבעות נערכה בשנת 1991 על ידי צוות תכנון בראשותו של המתכנן האזורי נחום דונסקי והוזמנה על ידי משרד הבינוי והשיכון. התוכנית הוציעה להקים 21 יישובים חדשים על גבולות ה"קו הירוק" ולהרחיב יישובים קיימים. התוכנית המקורית, שנהגתה בשנות ה-60 כללה שבע ערים גדולות ואילו תוכניתו של אריאל שרון משנות ה-90 הגדירה במפורש יישובים בעלי גוון כפרי עם אזורי תעשייה מבוזרים.

בשנת 90 החליטה ממשלת ישראל: "במסגרת מדיניות





הממשלה בענייני עליה וקליטה, לאשר כדלקמן את תוכנית "שבעת הכוכבים" לפיתוח ישובים קהילתיים-פרבריים לאורך כביש 6 (חוצה ישראל), המהווה חלק מתוכנית כוללת ורבת היקף למתן פתרונות דיור בכל חלקי הארץ לעולים חדשים וזכאי משרד הבינוי והשיכון. יצירת רצף התיישבותי בציר לאורך כביש 6 המתוכנן, במגמה לעבות את ההתיישבות באזור, ומימוש מדיניות פיזור האוכלוסייה".

בשנת 1994, יזם משרד הבינוי והשיכון תכנית בינוי עיר (תב"ע) להקמת 2530 יחידות דיור ליד היישובים צור נתן, טייבה וכוכב יאיר צור יגאל. התב"ע החדשה ייעדה שטח של 610 דונם ליישוב קהילתי בבניה רוויה. בשנת 2005 הונחה אבן הפינה לישוב. בחודש ינואר 2007 החל תהליך אכלוס הישוב החדש.

מוסדות

צור יצחק כבר הפך לישוב קהילתי תוסס ובו מוסדות חינוך: גנים, בתי ספר, בתי כנסת, מרכז מסחרי, מרכז ספורט, מועדוני תרבות, קופות חולים, גינות ציבוריות ושטחים ציבוריים ירוקים לבילוי ופנאי. הבתים ביישוב נבנים במתחמים כשבכל מתחם מספר בניינים ובתווך גינות ציבוריות ושטחים ירוקים. פיתוח היישוב מתבצע על ידי החברה הממשלתית "ערים" בסטנדרט גבוה במיוחד, כיאה ליישוב שתוכנן בשנות ה-2000. ככזה, נהנה צור יצחק מתכנון "ירוק" ומתקדם השם דגש על איכות סביבה ואסטטיקה אורבנית והופך

מקור השם
על שמו של ראש הממשלה
יצחק רבין ז"ל



תעודת זהות
שנת לידה: 2005
שטח: 610 דונם
מיקום: על כביש 444
גובל עם: כוכב יאיר-צור יגאל
אוכלוסייה מתוכננת: כ-2500
משפחות

אותו לחלק מהרצף הטבעי סביבו, עם 30 אחוז שטחים ירוקים ובהם פארק מרכזי. לאחר מאמצים רבים שנמשכו שנים וכללו דיונים במוסדות התיכנון וועדת חקירת גבולות, החליטה ממשלת ישראל, בחודש אוגוסט 2012, להכיר בשוב צור יצחק כשוב קהילתי חדש בתחומי המועצה האזורית דרום השרון. האוכלוסייה בצור יצחק מעורבת דתית, חילונית, ישראלים ותיקים לצד עולים חדשים.



בית הספר



אולם הספורט - הדמייה



המתנ"ס



מועדון הנוער



בית הכנסת - הדמייה



כיכר הכניסה לצור יצחק



באמצע שום מקום שלט המורה על התיישבות צור נתן



המבנים הראשונים של ההאחזות



צור נתן עלתה על הקרקע כהאחזות נח"ל

היסטוריה

הקמת ההיאחזות "צור-נתן"

בשנת 1966 רוכזו המאמצים של ממשלת מדינת-ישראל, בהקמת הגבולות במרכז הארץ, בגבול המשולש.

היאחזות צור נתן הוקמה סמוך לקו שביתת הנשק ישראל-ירדן. להיאחזות הזו נודעה אז חשיבות בטחונית ממדרגה ראשונה והיא אמורה היתה לסתום פירצה בת 12 ק"מ, בגבול שבין קיבוץ אייל לשער-אפרים, שכן, רצועת גבול זו היתה מועדת לפורענויות.

הקמת ההיאחזות נתאפשרה הודות לשיתוף הפעולה שבין הקרן הקיימת ומיפקדת הנח"ל. מקימי ההיאחזות היו חברי גרעין "יגשור" (חניכי "מחנות-העולם") וגרעין "אתגר" (חניכי הנוער-העובד). שני הגרעינים משתייכים לקיבוץ המאוחד. להיאחזות הצטרפו נחלאים שאינם חברי-הגרעינים. הנחלאים אז הועסקו בתפקידי ביטחון ובהכשרת הקרקע לחקלאות, במסגרת מפעלי הפיתוח של הקרן הקיימת לישראל.



שלט כניסה להאחזות



מסקלים אבנים, מכינים את הקרקע לשטילת נוי

הקמת הישוב

ביום ה', כ"א בסיוון תשכ"ו, 21.08.1967, ברוב הוד והדר, הוקם באופן רשמי הישוב החדש, על ידי בוגרי תנועת הנוער בית"ר. חולייה נוספת לישובי-הספר במרכז הארץ.

עשרות כלי-רכב העפילו באותו היום למרומי-הגבעה העטופה חג: דגלים התנפנפו ברוח, אלפי-אורחים וביניהם בלטו אנשי מערכת הביטחון, כולל הרמטכ"ל דאז יצחק רבין, נציגי הקרן הקיימת, מוסדות וארגונים התיישבותיים, אנשי היישובים הקרובים ומאות בני-נוער.

אווירה של חג אפפה את קהל המשתתפים בטקס. שמחה ותחושת השלמת מבצע ישובי חשוב: הגבול הפרוץ, ששימש שנים רבות מעבר למסתננים ומחבלים, נסתם עם עליית ההיאחזות להתיישבות במקום זה.

ראש הממשלה דאז, לוי אשכול, שלח ממרחקים את ברכתו החמה למתנחלים ובה נאמר: "קבלו נא ממרחקים את רגשי הוקרתי למבצעכם. גם בדור מטוסי הסילון והטילים, לא תמו תפקידיהם ולא התמעטה חשיבותם של ישובי הספר. צור נתן היום, מי-עמי, אלמגור וגרופית אתמול...הם שעיצבו וקבעו

מקור השם

מקור השם "צור-נתן" הינו על שם נתן סימון (שמעון) מקנדה, שתרם לקק"ל כסף להקמת יישוב חקלאי.



של המושב, לאורך השנים היו: דיר כבשים, לול, גידול-סייפנים, כותנה, חצילים, פלפלים, פרדס, אבוקדו, בוטנים, אבטיחים, עגבניות לתעשייה, ליצי, פג'וייה, חממות של ורדים וירקות.

ענפי משק עיקריים כיום:

900 דונם של מטעי אבוקדו, 100 דונם של אפרסמון, אזור מצומצם של רימונים, 700 דונם פלחה: שעורה וחיטה. לול: גידול-עופות לפיטום כ- 45,000 עופות בכל מחזור.

מים: מספקים מים מבארות המושב לישוב צור-יצחק, דרך המועצה.

אתרים בתחום המושב:

בקרבה למושב נמצאים אתרים ארכיאולוגים, לרבות בית כנסת קדום ושרידי-ישוב.

בגבול המושב במזרח נמצאת "חורבת דרדר" ובה שרידי מצודה מהתקופה הצלבנית או הממלוכית.

אתר מרכזי אחר הוא "הגן הלאומי צור נתן".

רוב שטחי המדרונות של המושב יוערו בידי קק"ל, השטח באזור נחל סלעית סבל במשך שנים מרעיית יתר שפגעה קשות בצומחייה הטבעית, נותרו שרידים בודדים של אלון מצוי, אלת המסטיק ומינים נלווים.

חינוך

ילדי המושב לומדים כיום בבתי-הספר הייסודיים בצופית, ברמת הכובש וכוכב-יאיר. רוב תלמידי התיכון של המושב לומדים ב"עמי אסף".

בני הנוער פוקדים את תנועות הנוער בישובים

את גבולותינו... מתאחזי צור נתן מהווים חולייה בשרשרת מפוארת זו".

שר האוצר דאז, מר פנחס ספיר הוסיף "אזרחי... כפר סבא ואזור נתניה מרגישים עצמם מהיום בטוחים יותר, בידעם שהיאחזות נח"ל חדשה קמה סמוך להם".

עזר ויצמן כתב בספר האורחים: " היום גבול - מחר מרכז הארץ".

אוכלוסייה

צור נתן ביתם של כ-300 תושבים, מתוכם כ-35 בתי אב. רוב חברי המושב ותושביו עוסקים במקצועות חופשיים במגוון תחומים. אוכלוסיית המושב לא השתנתה במשך השנים, שכן המושב כמעט ולא קלט משפחות חדשות.

שטח המושב

המושב השתרע בעבר על פני כ-2,100 דונם. עם הזמן השטח הצטמצם. במהלך השנים נעשו מהלכים הומאניים וכלכליים שכללו גריעת שטחים, למשל: נמסרו שטחים חקלאיים שהיו בבעלות צור-נתן לטובת הקמת היישוב כוכב-יאיר (ללא כל תמורה). נמכרו שטחי המושב שהיו בקלקיליה. נמסרו שטחי-המושב לטובת היישוב צור-יגאל ובתמורה קיבל המושב זיכיון להקים תחנת-דלק ועוד.

במושב פועלים מוסדות שירות לרווחת התושבים, ביניהם: מרפאת-שיניים, בית-עלמין, מזכירות, דואר, בית-כנסת, מוסך, מועדון, ספרייה ומגרשי-ספורט. ענפי המשק והחקלאות שהיו נהוגים מימיו הראשונים



עדלאידע צור נתן בפורים 2013

נוער של תנועת בית"ר בטרם אוכלסו ע"י התושבים המתגוררים בו היום.

בכל שנה ועדת תרבות של המושב מציינת, בין שאר פעולותיה הענפות, אירועים מרכזיים, שבהם לוקחים חלק אחוז גבוה של חברי המושב: ט"ו בשבט, פורים, ל"ג בעומר, שבועות, חג המשק, טיול קיץ (בחופש-הגדול), טקסי-זיכרון ועוד.



חג המשק 2013



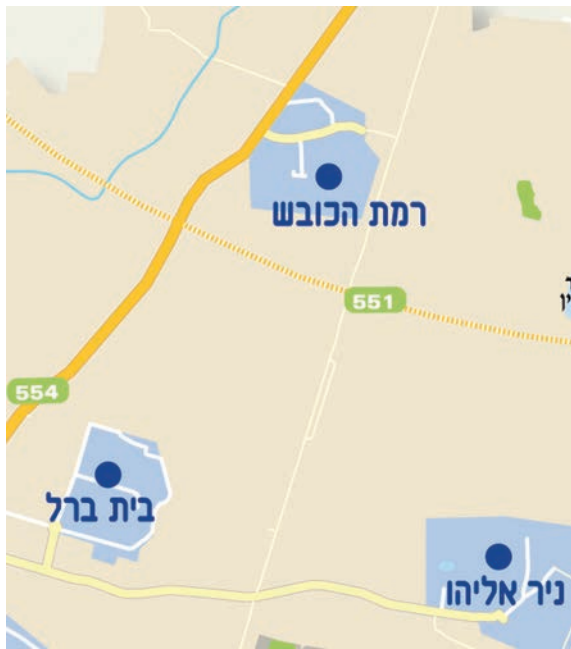
השכנים: "צופים" בסניף צור-יגאל ו"האיחוד החקלאי" בסניף צור-יצחק.

אירועים הזכורים לוותיקי-המושב:

אירועים רבים התרחשו בצור-נתן לאורך השנים והם חקוקים בזיכרון החברים. אחד מהם התרחש בשנת 1973, כפי שמספרת אחת מחברות המושב: "עם פרוץ מלחמת יום הכיפורים גויסו כל הגברים של צור נתן, פרט לחמישה. המושב נשאר ללא כוח פיזי שישירה ביטחון על הנשים והילדים וללא כוח עבודה זמין. לכן נשלחה אלינו מחלקה של מילואימניקים ממחנה 21: לא רק שהם תרמו לנו מבחינה ביטחונית אלא גם עזרו בתפקוד השוטף של המשק: היו ביניהם מדריך לולים ממשרד החקלאות שטיפל בגידול העופות, מושבניקים בעלי ידיים עובדות, טבח שהכין אחר-הצהריים תפוחים מסוכרים לכל ילדי המשק ובערב הזמינו את החברים להופעות שהצבא שלח לבדר את החיילים כמו למשל: שלמה ארצי, רבקה זהר ואחרים. תקופה קשה של מלחמה ארוכה אך עם שביב של זיכרון חיובי בזכות שילוב של טוב לב ומזל..."

ב-1980 הוקם במושב צור-נתן מחנה "דותן". במחנה זה הוכשרו נערים/חניילים שסבלו מבעיות הסתגלות קשות לחיי הצבא. החיילים שהו במחנה תקופה של כחצי שנה, עברו את הטירונות ולמדו. אחוז גבוה מהנערים שיפר את רמת העברית שלו, לרבים הועלה הפרופיל הרפואי. חברי המושב קיבלו את החיילים באהדה רבה ונוצרו קשרי ידידות בין התושבים לחיילים. מבני ההיאחזות של צור-נתן, שימשו כמחנה







היסטוריה

בשנת 1925 עלתה לארץ פלוגת 'הכובש' הראשונה שהתארגנה בסניף 'החלוץ' בוילנה, במטרה לכבוש את העבודה העברית (ומכאן מקור שמו של הקיבוץ), והתיישבה בפתח תקווה. ב-1927 התרחבה הפלוגה, עברה למחנה קבע בכפר סבא ופתחה מאפיה שהייתה המפעל הראשון של הקיבוץ (נסגרה בשנת 1973). בשנת 1931 נולדו הילדים הראשונים וב-1932 עלו החברים לקרקע, למיקומו הנוכחי של הקיבוץ. במאורעות תרצ"ו-תרצ"ח, נאבק הקיבוץ בגבורה בסביבה ערבית עוינת ו-16 מחבריו נפלו במאבק להגנתו.

מקור השם

ה"כובש" - כיבוש עבודה עברית

תעודת זהות

מיקום - צפונית לכפר סבא
שנת ייסוד - 1932
המייסדים - חלוצים מוילנה, ליטא
אוכלוסיה - כ-750 נפש
שטח הקיבוץ - כ-4400 דונם

מודל "ההתחדשות" והחל מהלך של צמיחה דמוגרפית מואצת תוך כדי שינוי אורחות החיים. הקיבוץ משתרע על כ- 4400 דונם ואוכלוסייתו מונה כ- 700 נפש.

פרנסה

ענפי המשק העיקריים כיום הם מפעל הגומי 'דורם' שנוסד בשנת 1966, גן אירועים "גן הפקאן", וכן גידולי שדה, רפת, פרדס, אבוקדו, דשא ומנבטת עלעלים. לאורך כל שנות קיומו מאופיין קיבוץ רמת הכובש בפעילות תרבותית ענפה ורחבה. כיום הוא מציע לחבריו תוכנית העשרה בשם 'קיבוץ לומד', טיולים מאורגנים, ומסורת של ציוני חגים ומועדים. שווה ביקור: 23 מבנים ואתרים משולטים המציגים את תולדות רמת הכובש.

חינוך

בשנת 1937 הוקם בקיבוץ בית ספר יסודי ושנתיים מאוחר יותר הצטרפה אל המתיישבים קבוצת חלוצים אחרונה שהגיעה מהכשרת גרוכוב בפולין. בשנת 1943, במהלך חיפוש נשק על ידי הבריטים נהרג חבר קיבוץ ורבים אחרים נפצעו ונלקחו למאסר. ב- 1947 עם הכרזת המדינה החלו ערביי הסביבה לתקוף את הקיבוץ. כעבור שנה פונו מהקיבוץ הילדים והאוכלוסייה שאינה לוחמת ונשארו מחוצה לו כחצי שנה, עד תום הלחימה. 12 חברים ו- 34 חיילים נוספים נהרגו על הגנת הקיבוץ. בשנת 1953, עם פילוג הקיבוץ המאוחד, עזבו חברי מפא"י וילדיהם את הקיבוץ והקימו את קיבוץ עינת. בשנת 2006 אישרה האסיפה הכללית של הקיבוץ את







ראשוני המתיישבים בונים את המחסנים, 1933-1934

היסטוריה

ראשיתו של הכפר רמות השבים באוקטובר 1933, כאשר קבוצת אנשים מעולי גרמניה שעזבו את ארצם לאחר השתלטות הנאצים, החלו לבנות את היישוב החדש. היו אלה הראשונים שנבחרו מתוך המשפחות שנענו למנשר שחיברה 'הוועדה היוזמת'. המנשר התבסס על תכניתו של הפעיל הציוני דייוויד טריטש, שעניינה - הקמת יישוב בידי העולים מגרמניה, שהיו עורכי דין, רופאים, תעשיינים, בנקאים וסוחרים, והם יסבו את פרנסתם ויהיו לבעלי משקים חקלאיים שעיקרם - גידול תרנגולות לביצים.

את היוזמה להפיכת התכנית למעשה התיישבותי יש לזקוף לזכותם של ארבעה אישים הנזכרים בתחילת המנשר:

"הקבוצה היוזמת והחתומה מטה כוללת 4 מועמדים להתיישבות: האדון ד"ר רוזנוב, האדון קורט קיבא, האדון שמריה רוזנפלד והאדון אריך מוזס, רמתיים. הגענו להכרה בעובדה שקיימים עולים חדשים



חג החמש לכפר, בגן על-שם דייוויד טריטש, 1938



צומת רחוב המייסדים עם עמוד החשמל של היום



עמוד החשמל ברח' המייסדים, 1935

ממעמד הביניים החשים נטייה לעיסוק בחקלאות, וכי מן הראוי לאפשר להם להתיישב באזורים בהם קיימת כבר התיישבות יהודית ניכרת. על כן החילוננו ביישום הצעדים הבאים".

כנישת האדמה ותחילת ההקמה של היישוב

השטח נרכש מבעליו היהודים מפתח תקווה, שהם עצמם רכשוהו עשרים שנה קודם לכן מחברת 'גאולה' ומחברת 'הכשרת היישוב'. מאחר ולא היה בידי היוזמים כל הסכום הדרוש, הם שילמו מכספם דמי קדימה וחתמו על שטרות חוב, בהנחה שיהיו די משפחות שיצטרפו למיזם. המתיישבים הראשונים החלו לבנות את המחסנים, שיתפקדו תחילה כמבני

המגורים, ורק לאחר שיבנו הלולים ואחריהם הבתים, ימלאו המחסנים את תפקידם המקורי. כחודש לאחר תחילת הבניה היו ששת המחסנים הראשונים מוכנים למגורים והלולים מוכנים לקבלת האפרוחים. מאחר ולאיש מבין המתיישבים לא הייתה כל הכשרה ו/או ידיעה בתחום החקלאות, השיג מוזס מדריך מומחה לגידול תרנגולות, שהדריך ולימד תוך כדי העבודה. הוקם הקואופרטיב, שנועד למלא את כל הפעולות שאינן בתחום החלקה הפרטית של המתיישב. הוקמה 'חוות גידול עופות' באזור מרוחק של הכפר, ובו מדגרה. עשר משפחות עסקו בגידול האפרוחים לצרכי

מקור השם
ביטוי לתחושת המתיישבים הראשונים, כי שבו לארצם.



במדגרה של הכפר בשכונת 'גידול עופות'



הכפר, והשני וועד הכפר ולידו מועצת הכפר, שינהלו את התחום החברתי-מוניציפלי.

כך נוצרה ברמות השבים צורת ארגון חדשה של יישוב חקלאי - הכפר השיתופי, שמשמעו: שילוב בין בעלות פרטית של המתיישב על משקו, לבין שיתופיות בכל הנוגע לניהול הכולל של המשקים. הצלחת שילוב זה חייבה הסכמה ונכונות רבה מכל המתיישבים ובה בעת אחריות של הקואופרטיב לכל חבריו.

במהלך השנים גדל הכפר בשטחו ובאוכלוסייתו. בתום השנה הראשונה לקיומו היו בו כמאה נפשות ביותר מ-30 משפחות. כיום מונה היישוב 1650 נפשות ב-410 משפחות. בשנת 2004 הכפר צורף למועצה האזורית דרום השרון.

המסגרת הארגונית כלכלית המיוחדת הוכיחה את יתרונה בתוצאות הכלכליות של הכפר, שתוצרת הביצים שלו הפכה לשם דבר בארץ, והסתבר שהודות לשיטה ולנחישות התושבים הראשונים אשר הצליחו להפוך לחקלאים טובים, הכפר משגשג.

שפה ותרבות

שפתם של המייסדים הייתה השפה הגרמנית, והיא משלה בכיפה, רק לאחר כשני עשורים נוספה העברית לצד הגרמנית בפרסומים הרשמיים של הכפר. לבסוף נצחה העברית.

אבל, מהפעילות התרבותית יכלו ליהנות כולם: חוגים למוסיקה ולתיאטרון, קונצרטים, הרצאות בתחומים שונים, חג פורים וכדומה. בתחילה, מקום ההתכנסות היה במחסן התערובת של הקואופרטיב, ובמקום כסאות שמשו שקי התערובת, רק בשנת 1939 הוקם בית-העם על שטח הפרדס שהוענק קודם למנצח



פינת רחוב הברושים ורחוב בית העם

לולי המטילות. במאי 1934, סיימה 'הוועדה היוזמת' את פעולתה ובמקומה בחרו המתיישבים בשני מוסדות: האחד - הנהלת הקואופרטיב, שזכה לשם 'אל-על' (שנים רבות לפני שכונתה כך חברת התעופה של ישראל) שנועד לטפל בתחום המשקי-כלכלי של



בריכת המים



חקלאות



הכניסה למתחם ה'לול' - סניף תנועת נוער האיחוד החקלאי בכפר



עמדת מכירת ביצים של קואופרטיב אל-על



רחוב הברושים

ארתורו טוסקניני. גם תושבים מיישובי הסביבה הגיעו לשמוע ולצפות בהופעות בבית העם. עם הקמתם של מרכזי תרבות בערים הסמוכות. פחתה הפעילות התרבותית בכפר.

בריכת השחייה

בריכת השחייה נפתחה בשנת 1946, והייתה אז יחידה באזור. פעילות ענפה של ספורט המים התפתחה בכפר ושיאה היה ב'יום המים' שנחגג עד היום ברוב עם, בסיום עונת הרחצה.

חינוך

מהימים הראשונים עמדה שאלת חינוך הילדים. ילדי המייסדים שבאו עם הוריהם לארץ, סבלו מאותם קשיים של ההורים: השפה, המנהגים, נושאי הלימוד, היו זרים להם לחלוטין. מתוך רצון להקנות להם את כל אלה הוחלט לשלחם גם במסגרת הגן וגם בבית הספר למושב הקרוב לכפר מל"ל, בו יכירו את השפה והתרבות העבריים. המפגש בין שתי התרבויות לא היה קל ופשוט, והילדים נדרשו למאמץ הסתגלות ניכר, אך בסופו של דבר, הייתה ידה של העברית על העליונה. כיום לומדים 550 בני הכפר, בחטיבה הצעירה (עד כיתה ז') בבית ספר אהרונוביץ' במתחם החינוכי של מועצת דרום השרון, בחטיבות הביניים ותיכון בבית ספר 'עמי-אסף' שבבית ברל. הילדים הצעירים לומדים בשני גנים בכפר.

לצד החינוך הפורמלי, מתקיימת בכפר פעילות מקיפה ועוצמתית של תנועת הנוער 'האיחוד החקלאי'.





היסטוריה

העובר ברחובותיו של המושב המטופח שדה ורבורג, לא מוצא ולו רמז למסע המתיש שעברו ראשי המתיישבים מרגע שייסדו את המושב בשנת 1938. המסע החל עם עליית הנאצים בשנת 1933 עת החלה רדיפת היהודים בגרמניה, ובארץ חסמו הבריטים את הכניסה לעולים. באותם ימים ניהלה הסוכנות היהודית משא ומתן עם משרד האוצר הגרמני שהסתיים ב"הסכם העברה" שאפשר ליהודים שרצו לעזוב את גרמניה לצאת ולקחת עימם רכוש וסכום כסף מוגבל. ההסכם סלל את הדרך לעלייתן של כמה מאות משפחות לארץ ובהן 40 המשפחות הראשונות של שדה ורבורג.

לשם טיפול בעלייה הזו הידועה בכינוי "העלייה החמישית", הקימה הסוכנות היהודית את חברת רסקו (החברה להתיישבות חקלאית ועירונית בע"מ rural and suburban settlement company

שדה ורבורג הוקמה על קרקעות שנמסרו לישוב החדש על ידי קק"ל, בלב הישובים הערביים העיונים טירה, קלקיליה ומיסכה.

ראשי שדה ורבורג שעסקו בגרמניה במקצועות חופשיים, היו נטולי רקע חקלאי ולכן נשלחו הצעירים

משמעות השם

שדה ורבורג נקרא ע"ש פרופ' אוטו ורבורג, איש אשכולות שהיה בוטנאי מוערך בעולם המחקר והמדע, היה נשיא השלישי של הקונגרס הציוני העולמי, וממקימי האוניברסיטה העברית, בית הספר לאמנות בצלאל ותחנת הניסיונות בעתלית וברחובות שהפכה לימים לפקולטה לחקלאות ברחובות. הוא כיהן כראש הפקולטה לבוטניקה באוניברסיטה העברית והיה שותף בהקמת מפעלים רבים נוספים הקיימים ופועלים עד היום.

תעודת זהות

שנת לידה: 1938
 שטח: 2900 דונם
 מיקום: 4 ק"מ צפונית לכפר סבא, ממערב לכביש 554 וממזרח לכביש 4.
 גובל עם: רמת הכובש בצפון מזרח, בית ברל במזרח, צופית וכן חיים מדרום מזרח ובצרה מהמערב.
 אוכלוסייה: כ- 1200 תושבים, 100 נחלות, 14 משקי עזר, 631 בתים בהרחבה.
 ענפי המשק: כרמי הזיתים, מטעי פסיפלורה, לולי ענק, גידולי ירקות, תות ופרדסים.
 מוסדות: 4 גני ילדים, משפחתון, גני שעשועים לפעוטות, בית חוגים לפעילויות רב גילאיות, ספריה, מרכז לטיפול מוסיקלי "הכפר המנגן" - שיעורי נגינה, בית עם, מועדון נוער, מגרשי ספורט, אמפיתיאטרון, תנועת האיחוד החקלאי, מכללת "הדרים" לחבר הוותיק, ארכיון ובית עלמין.



שדה ורבורג לרמת הכובש. הנשים והילדים פונו לישוב "העוגן" והגברים תפסו עמדות מסביב. מסיבה שאינה ברורה העיראקים נסוגו כעבור מספר שעות. במושב התקבלה החלטה רשמית כי השפה הרשמית בכפר תהיה עברית. החלטה זו גורמה לחלק מחברי ההנהלה שדיברו גרמנית בלבד להתפטר. בשנת 1951 הסתיים הליך קליטתן של שתיים עשרה משפחות ניצולי שואה מהונגריה וצ'כוסלובקיה, שהחל ב-1949. המושב קיבל 2000 דונם נוספים ובמקום נחפרה באר מים מקומית ושופעת. מאה וחמישים דונמים נוספים ניתנו לכפר, עליהם תבנה לימים מחצית ההרחבה הראשונה של המושב. בשנים 1956-1958 עבר המושב הליך פיתוח מואץ עם קליטת קבוצת עולים מפולין ומרוסיה, וכן

שבהם להכשרות בחוות חקלאיות בהולנד, דנמרק, פולין, צרפת ועוד. חמושים בידע המוגבל שרכשו, התיישבו ראשוני המושב על גבעות החול מכוסות החילפה (סוג של עשב בר) והיבלית וניסו ליישם בחריצות אין סופית את התורה שלמדו. הם ניסו לגדל גידולים שונים שלא התאימו לקרקע או לאקלים המקומי וחלקם נכנעו לקשיים הכלכליים, האקלימיים והתרבותיים ועזבו. אל הנותרים התווספו אחרים שבאו להגשים את החזון ויחדיו, ובעזרת ניסיון חקלאי שהלך והצטבר, החלה החקלאות לשגשג. ברבות השנים התפתחו במושב ענפי חקלאות מגוונים: גידולי פרדס, לול לביצים ולבשר, ירקות, רפת, פרחים, תות שדה, מטעי עצי פרי טרופיים, מכוורת ועוד.

במהלך מלחמת העולם השנייה, התנדבו כמה מצעירי המושב לצבא הבריטי במטרה לסייע במלחמה כנגד הנאצים. משפחות המגויסים המשיכו בעמל רב יומם המפרך וכמה מהם אף גידלו תפוחי אדמה עבור הצבא הבריטי.

בשנים שבין תום מלחמת העולם השנייה ועד למלחמת העצמאות, סבל הישוב מנחת זרועם של תושבי מיסכה וקלקיליה ותושביו נאלצו להוסיף ליום העבודה הקשה בשדות גם שמירה בלילה. בהמשך, עם תחילת המאבק בשלטון הבריטי, גויסו תושבים משדה ורבורג ל"הגנה" והוקמו סליקים בחצרות הבתים.

במהלך מלחמת השחרור הגיעו לוחמי ההגנה למיסכה, מצאו שהוא נטוש וגייסו את תושבי שדה ורבורג לשמור על המוצבים שבין מיסכה לטירה. בהמשך הגיעו כוחות עיראקיים לכביש המחבר את





התרבות בכפר. מלבד פעילות קהילתית בחגים מקיימת ועדת התרבות מיזמים מקוריים כמו פרויקט "סלט החסה הגדול בעולם" שנכנס לספר השיאים של גיניס וחבק את כל תושבי הכפר מקטן ועד גדול. אירועי התרבות וחגיגות הכפר מתקיימים ב"חורשת השמחה" הנמצאת בשולי הכפר והם בעלי אופי קהילתי מובהק.

נוער:

תנועת האיחוד החקלאי מפעילה את בני הנוער לאור ערכי המושב. הנוער לוקח חלק פעיל באירועי המושב ויוזם טקסים ופעילויות משל עצמו, במועדון הנוער המרווח, במגרשי הספורט ובאמפיתיאטרון. בני הנוער מקיימים מפגשים בין דוריים שמטרתם חיזוק הקשר עם ותיקי המקום. חגיגות בר ובת המצווה נערכות במשותף ומאופיינות בפרויקט משימות הנמשך לאורך השנה.

ותיקים:

ותיקי המושב זוכים לפעילות תרבותית וספורטיבית ענפה ב"מכללת הדרים" - מכללה אזוורית לחבר הוותיק שהוקמה בכפר על ידי העמותה לחבר הוותיק של המועצה האזורית דרום השרון. במקביל הם נהנים מפגישות קבועות בספריית הכפר ומקבלים סיוע ותמיכה בעיתות מצוקה על ידי ועדת חברה הפועלת בכפר. חוג סועדים הפועל בכפר מזה 25 שנה מפגיש ומחבר תושבים בני כל הגילאים סביב שולחן האוכל.

משפחות שהגיעו דרך תנועת "מהעיר אל הכפר" וקבוצת עוזבי קיבוצים. עבור המתישבים החדשים נשתל פרדס משותף בן חמש מאות דונם. בשנת 1992 לאחר מאבק בין למעלה מעשרים שנה במנהל מקרקעי ישראל, שלא אהב את הרעיון להפשיר אדמה חקלאית, עלה שיכון בנים א' על הקרקע ו-21 משפחות צעירות נקלטו במושב. בשנת 1997 עולה לקרקע שיכון בנים ב' ולמושב מצטרפות 43 משפחות נוספות. בשנת 2005 עולה לקרקע שכון בנים ג' ולמושב מצטרפות 72 משפחות נוספות הסוגרות את מעגל ההרחבות. הצטרפות המשפחות הצעירות וילדיהן מביא לשינוי דמוגרפי ולירידה משמעותית בגיל הממוצע.

חיי חברה:

מאז ומתמיד בלטו בשדה ורבורג העזרה ההדדית וטיפוח חיי התרבות. כבר בימיו הראשונים הוקם בכפר תיאטרון מקומי על טהרת הגרמנית, בהשתתפות שחקנים מבוגרים וילדים. יוצרים מקומיים כתבו מחזות, קונצרטים נערכו בבתים, נכתבה שירה והוקם בית קפה בו האזינו למוסיקה ורקדו לצלילה. במלאת 12 שנים למושב נבנה בית העם שהינו אי של נוסטלגיה. צילומי העבר ושטיחי קיר מעשי ידיהם של כל תושבי הכפר מפארים את קירותיו. חיי התרבות העשירים המאפיינים את המושב כיום ינקו ממורשתם של הראשונים. הנהלת הכפר וועדות התרבות לדורותיהם משקיעות משאבים רבים בטיפוח חיי קהילה תוססים וחשיבה יצירתית לפיתוח חיי





היסטוריה

זהו המושב הראשון שהוקם במסגרת הרעיון של התנועה "מן העיר אל הכפר". דוד בן גוריון הגה את הרעיון ליישב משפחות עירוניות לאורך הקו הירוק במטרה לסייע לכלכלה ולביטחון המדינה הצעירה. בימי העלייה הגדולה והצנע עלו על הקרקע משפחות עירוניות מערי הסביבה מכל העדות: ילידי הארץ, עולים מאירופה ומאסיה. מה שאיחד אותם היה חוסר הידע בחקלאות ורצון עז למלא משימה לאומית.



הפנויים והפכו עצמם למשפחות חקלאיות. בתחילת שנות ה-70 נפרדה האגודה מן הסוכנות והמושב יצא לביסוס כלכלי.

ההרחבה

בשנות ה-90 נבנתה ההרחבה הראשונה, ולאחריה הרחבה נוספת ובסך הכל 110 יחידות של בניינים ממושיכים לצד בעלי מקצועות חופשיים שבאו ממקומות שונים.

עם ציון 60 שנה להקמת המושב נחנכה האנדרטה למייסדים שיזם והקים הועד החקלאי של המושב שפעל בשיתוף פעולה מלא עם ועד המושב. האנדרטה אותה תכנן בהתנדבות אברהם רדליך, כוללת קיר בטון ממנו יוצאים שורשים ועליהם שמות מייסדי המושב. מהשורשים יוצא גזע המתפצל ל-7 ענפים צבעוניים עם שמות שבעת המינים, כשמות שבעת הרחובות שנבנו בהרחבה. הבטון מסמל את בתי המושב הראשונים שהיו יצוקים מבטון בשל היות האזור אזור ספר מסוכן, והסימבוליות - הרחבה הצומחת משורשי המייסדים - ברורה.

היום מונה שדי חמד כ-1000 נפשות שהם כ-220 משפחות.

חקלאות - כלכלה

הסוכנות היהודית סיפקה בארות מים, פרדסים, עופות חצי פרידה לכל משפחה ובית קטנטן של 40 מ"ר עם שירותים בחצר עשוי מבטון. במושב הוקמו 60 משקים חקלאיים, כ-20 דונם ליחידת משק. הפרדס היה משותף. היישוב נוהל על ידי המזכיר שהיה לעתים גם ראש הוועד. החיים במושב היו קשים. עד מלחמת ששת הימים הם התנהלו במחסור חמור ובצד אוכלוסיה ערבית שכנה עוינת ומתנכלת.

למרות הקשיים וחוסר הידע בחקלאות, התמחה היישוב בגידול בטטות והגיע ליבולים הגדולים בארץ. שטחי החקלאות הוכפלו והתפתח ענף גידול אווזים. בעיתון "הארץ" משנת 1955 נכתב: "לאחר קשים ועזיבות שדי חמד מתפתחת, המצב הכלכלי משביע רצון, עכשיו הגיעו כבר 30 בקשות מאנשי חוץ להתיישב במקום".

למרות הקשיים...

בשנת 1954 פונה המושב בגלל שטפונות קשים וגידולים רבים ירדו לטמיון. עד למלחמת ששת הימים לא קלים היו החיים במושב. מוקפים באוכלוסייה ערבית, ללא ידע חקלאי, דרכים משובשות וחוסר באמצעי תחבורה נאותים. בנוסף לכך - התנכלויות מצד מסתננים מקלקיליה, אשר חמסו ציוד חקלאי ובעלי חיים, ולעתים גם אנסו. לאחר מלחמת ששת הימים חזרו חלק מן הבנים מהצבא, נכנסו לבתיים

מקור השם

ישעיהו פרק ל"ב, י"ב
 "... על שדי חמד על גפן פורייה"



תעודת זהות

שנת לידה: 1952
 שטח: 2000 דונם
 מיקום: על כביש 444
 גובל עם: כפר סבא
 ענפי המשק העיקריים: זיתים, הדרים, ירקות ואבוקדו.
 אוכלוסיה: כ-1000 תושבים





