

# מועצה אזורית דרום השרון

[www.dsharon.org.il](http://www.dsharon.org.il)

קרית המועצה, ת.ד. 500 נווה ירק



סל שירותים לתושבי המועצה לשנת התקציב 2016

# מועצה אזורית דרום השרון בשבילך!

אשרוכם  
זכא דירק שגזארן

בפייסבוק **באתר**



דרום השרון [www.dsharon.org.il](http://www.dsharon.org.il)



או גלשו לאתר המועצה ישירות  
בכתובת [www.dsharon.org.il](http://www.dsharon.org.il)

## גאון העניינים

3	דבר ראש המועצה
4	מספרי טלפון במשרדי המועצה
5	מועצה אזורית - תעודת זהות
7 - 6	תקציב המועצה
9 - 8	מחלקת הגביה
10 - 15	היטל המיסים לשנת 2016
16 - 20	הנחות מתשלומי ארנונה
21	מחלקת הנדסה
23- 22	ועדה מקומית לתכנון ובניה
26 - 24	אגף חינוך, נוער וספורט
	היחידה לתכנון אסטרטגי /
27	המחלקה לשרותים מוניציפאליים
29 - 28	המחלקה לתרבות ואירועים
29	מעמד האשה
32 - 30	המחלקה לשרותים חברתיים
33	מחלקת הבטחון
35 - 34	המחלקה לאיכות הסביבה ותברואה
35	מחלקה טכנית
36	שרותים וטרינריים
37	מחלקת תחבורה/ המחלקה המשפטית
38	מבקר פנימי וממונה תלונות הציבור
39	החברה הכלכלית



## דבר ראש האגודה

### תושבים יקרים,



בימים אלה קיבלה המועצה הודעה ממשרד הפנים על זכייתה בפרס ניהול כספי תקין לשנים 2014-2015. הפרס ניתן למועצה על איזון תקציבי, ניהול אחראי של המועצה והמערכת הכספית, שמירה על יציבות פיננסית ועמידה בהתחייבויות הכלולות במסגרת התקציב. במסגרת הזכאות לפרס נבחנה עמידה ביעדי הגרעון השוטף והגרעון המצטבר, הוצאות השכר לעובדים מסך תקציב הרשות, עמידה ביעדי גביה שוטפת של ארנונה, ניהול ארגוני תקין ואי קיום ליקויים בתחום שכר וכ"א, העדר חריגות שכר והתנהלות ראויה בנושאי התכנון והבניה.

**זו השנה התשע עשרה ברציפות בה מסיימת המועצה את פעילותה באיזון תקציבי וזוכה לפרס משרד הפנים בגין הניהול הכספי התקין.**

**השנה תהיה השנה העשרים ברציפות במסגרתה לא תעלה ארנונת המגורים ביישובי המועצה מעבר למינימום שנקבע בחוק (1.27 אחוז).**

אנו עומדים בפתחה של שנת התקציב 2016. מליאת המועצה אישרה את היטל המיסים ותקציב המועצה לשנת 2016. אנו צופים כי מגמת הקטנת השתתפויות כספיות של משרדי הממשלה בתקציבי הרשויות המקומיות, תימשך גם השנה.

נפעל לשמר את רמת השירותים לתושבים והסיוע ליישובים באמצעות החזרים מארנונת המועצה בנוסף לארנונת הוועדים המקומיים שתועבר במלואה ליישובים. נמשיך בפעולות התייעלות וחיסכון, על מנת לשמור אל מסגרת התקציב. גם בשנת 2016 ימשיכו החינוך והנוער לתפוס מקום מרכזי וחשוב בפעילות המועצה. המועצה תמשיך במתן הנחות לגמלאים וזכאים בהתאם לקריטריונים שנקבעו בחוק ועל פי החלטת מליאת המועצה כמפורט בחוברת הארנונה.

בחוברת המוגשת לעיונכם, מידע עדכני ומגוון אודות פעילות המועצה. חוברת זו תסייע בידכם בקבלת שירותי המועצה ומימוש זכויותיכם. מגוון השירותים שהמועצה נותנת הוא רחב, חלקם מיועדים לכלל הציבור והחלק האחר, ייחודי לפונים ולנוקדים לשרות הפרט. **אנו עושים כמיטב יכולתנו לתת לכם את השירות האדיב והטוב ביותר.**

בהזדמנות זו ברצוני להודות לחברי מליאת המועצה, יו"ר וחברי הוועדים המקומיים והפעילים ביישובים על השותפות והתמיכה בהשגת היעדים.

שלכם

ד"ר מוטי דלג'ו  
ראש המועצה

# מספרי טלפון במשרדי האזרח



מחלקה	תפקיד	שם	טלפון	פקס
לשכת ראש המועצה <b>ד"ר מוטי דלגו</b> וסגן ראש המועצה <b>צפי פלד</b>	מנהלת לשכה	צילה משה	9000524	9000528/9
	מוכירות לשכה	דניאלה אומן	9000520	
		ליאורה מלר	9000523	
		גיודי ברנדס	9000522	
	תכנון אסטרטגי/דובר	בועז שויגר	9000526	
מנהל כללי	מנכ"ל	שי אברהמי	9000675	90005769
ביקורת פנים גזברות	מבקר פנים	רו"ח רואי מסורי	9000690	9000679
	גזבר	יצחק אגוזי	9000550	9000551
	ע. גזבר	לבנה חברוני	9000552	
	סגנית גזבר	ציפי וקנין	9000605	
	מדור רכש	זהבה רפאל	9000553	
גביה	מענה טלפוני		9000504-511	9000512
מוניציפלית			9000674	9005769
משפטית	יועץ משפטי	עו"ד יריב סומך	9000547	9000549
חינוך, נוער וספורט	מנהלת אגף	ציפי אבנון	9000530	9000536
	ס.מנהלת אגף	אייל צייג	9000543	
	גני ילדים	סימה דודמן	9000532	
	קב"סית	מיכל ילובסקי	9000686	
	חינוך יסודי	קלרה נדיר	9000534	
	הסעות וחינוך מיוחד	שרה בן עטיה	9000533	
	מנהל מדור ספורט	ששי דניאל	9000544	
	מנהלת יחידת נוער	מירית כץ	9000542	
	תרבות ואירועים	מנהלת מחלקה	יפעה אלוני-איתן	
	מנהל היכל התרבות	יגאל קמה	9005757	9000654
רווחה	מנהלת מחלקה	תמי פרבר	9000580	9000590
ש. פסיכולוגי חינוכי	מנהלת השרות	קרין מייקסנר	09-7409075	09-7400990
	מנהל המחלקה	יעקב שהינו	9000576	
תחבורה	סדרן עבודה	איציק טופול	9000574	9000577
בטחון	קצין בטחון	יואב סבן	9000600	9000603
	שיטור קהילתי	שמשון חיים	9000604	9000632
הנדסה	מהנדס המועצה	רמי ברדוגו	9000570	9000573
תכנון ובניה	אדריכלית הועדה	נילי יוגב	9000560	9000569
	מ"מ ומנהלת מדור ת.ב.ע	דינה קישון	9000562	
	מנהלת מדור רישוי	מירי נגרין	9000563	
	מנהל מדור פיקוח	איתי גלעדי	9000556	
תברואה ורישוי עסקים	מנהל מחלקה	יורם פלג	9000610-1	9000613
שרות וטרינרי	השרותים הווטרינריים		03-6312222	6315207
טכנית	מנהל מחלקה	אלברט עובדיה	9000612	9000613
החברה הכלכלית	מנכ"ל	בן ציון איתן	9000620	9000622
שרותי דת	חדר רבנים		9000607	9000608

## מועצה אזורית מרכזיה

טל. 9000500  
פקס. 9000501

כל מספרי

הטלפון הינם

בקידומת

**03**

כתובתנו :

קריית המועצה,

ת.ד. 500 נוה ירק,

מיקוד: 49945

[www.dsharon.org.il](http://www.dsharon.org.il)

המועצה האזורית לשירותכם  
**24 שעות ביממה**

רוצים לדווח על מפגע,  
על בעיה, על מטרד

**התקשרו**  
**109**



## מועצה אזורית דרום השרון

### אזורי זהו

המועצה האזורית דרום השרון נוסדה בשנת 1980 כאיחוד של שלוש מועצות אזוריות, מועצה אזורית "הירקון", מועצה אזורית "מפעלות אפק" ומועצה אזורית "השרון התיכון". תחום השיפוט של המועצה עובר מצד **מזרח** לאורך ה"קו הירוק", ראש העין, גילגוליה וכפר ברא, **ממערב** - גוש הערים כפר סבא, רעננה, הוד השרון ופתח תקוה, **בצפון** - המועצות האזוריות חוף השרון ולב השרון והעיריות טירה וטייבה, **בדרום** - משיקה המועצה לעיר יהוד, לגני תקוה, סביון ולמועצה האזורית חבל מודיעין.

שטח שיפוט המועצה כ-95,000 דונם, מספר התושבים למעלה מ-31,000 נפש. במועצה 31 ישובים מהם 20 מושבים וכפרים, 7 קיבוצים, 3 ישובים קהילתיים ומרכז חינוכי אוניברסיטאי בבית ברל.

**מושבים וכפרים:** אלישמע, גבעת חן, גן חיים, גני עס, גת-רימון, חגור, ירקונה, ירחיב, כפר מעש, כפר מל"ל, כפר סירקין, מגשימים, נוה ירק, נוה ימין, עדנים, צופית, צור נתן, רמות השבים, שדה ורבורג ושדי חמד.

**קיבוצים:** אייל, גבעת השלושה, חורשים, נחשונים, ניר אליהו, עינת ורמת הכובש.  
**ישובים קהילתיים:** מתן, נירית, צור יצחק.  
**מוסד חינוכי אוניברסיטאי:** בית ברל.



בית המועצה

## תקציב המועצה

### מליאת המועצה אישרה בחודש דצמבר 2015 את תקציב המועצה לשנת 2016 בסך כולל של כ-272 מיליון ש"ח.

פקודת העיריות וצו המועצות המקומיות (מועצות אזוריות), קובעים שכל רשות מקומית תפעל לפי תקציב שנתי, במסגרת של חוק יסודות התקציב, התשמ"ה-1985. שנת התקציב מתחילה ב-1 לחודש ינואר של כל שנה.

התקציב הוא המסגרת הכלכלית לפעילותה של הרשות, ומהווה כלי לניהול הרשות על פי מטרות ויעדים. התקציב משקף תמונת מצב של מבנה הרשות, מספר עובדיה, תפקידיה השונים והאופן שבו היא מבצעת אותם. התקציב הוא גם הצהרת הכוונות של הרשות והעומד בראשה, לגבי תוכניות העבודה וסדרי העדיפויות שלה בשנת התקציב, בהתבסס על אומדן הכנסות והוצאות ומתוך שאיפה לאיזון, כלומר שסך ההוצאות לא יעלה על סך כל ההכנסות. עבודה על פי תקציב מהווה מסגרת כספית מחייבת לכל פעולה שעושה הרשות, מבטיחה מימון נאות לפעולות אלו, מעודדת חסכון והקפדה על ביצוע יעיל של הפעולות, ומהווה מסגרת לבקרה, פיקוח וניתוח של חריגות.



## חוסכים בנייר ושומרים על הסביבה!

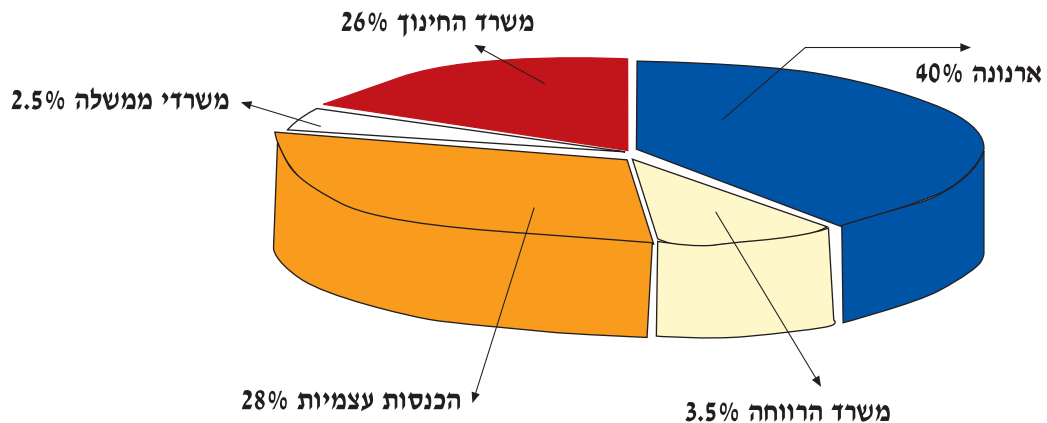
מועצה אזורית דרום השרון מזמינה את תושביה לקבל את שוברי הארנונה באמצעות הדואר האלקטרוני. אם הינכם מעוניינים לקבל את החיוב הדו חודשי בדואר אלקטרוני במקום בדואר הרגיל, שלחו אלינו את הטופס המקוון הנמצא באתר המועצה בכתובת-

[www.dsharon.org.il](http://www.dsharon.org.il)



# אקציות הישוא

## התפלגות התקבולים



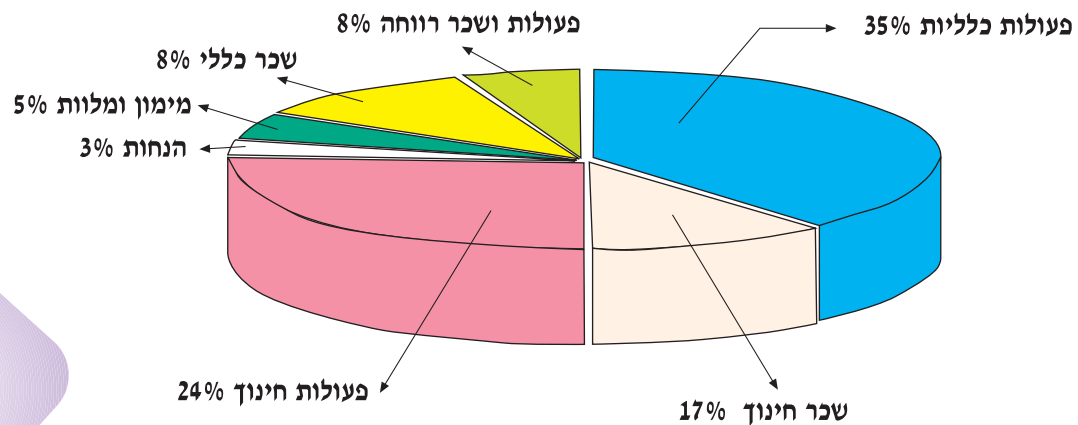
### תקציב הוצאות 2016 באלפי ש"ח

הנחות ומים	7,549
מימון ומלוות חד פעמיות	13,106
פעולות רווחה ושכר רווחה	22,793
פעולות חינוך, נוער וספורט	65,340
שכר חינוך	46,316
פעולות כלליות	94,781
שכר כללי	22,065
<b>סה"כ</b>	<b>271,950</b>

### תקציב הכנסות 2016 באלפי ש"ח

ארנונה, מים	109,451
משרד החינוך	72,116
משרד הרווחה	9,285
משרדי ממשלה אחרים	6,218
הכנסות עצמיות	74,880
<b>סה"כ</b>	<b>271,950</b>

## התפלגות ההוצאות



# מחלקת הגבייה

מחלקת הגבייה במועצה עורכת שומה וגובה מתושבי המועצה ומהוועדים המקומיים תשלומים שונים - ארנונה (מגורים ועסקית), תשלומי חינוך ואגרות שונות.

## ארנונה מהי?

הארנונה היא תשלום שכל בעל / מחזיק בנכסי דלא נידי (מבנים, דירות, קרקעות וכיו"ב) בתחום הרשות המקומית משלם עפ"י חוק. הארנונה מהווה מקור מרכזי לתקציב המועצה ומקבלת משנה תוקף בשל צמצום הסיוע הממשלתי למועצה. תשלומי הארנונה משמשים למימון פעולות ושירותים מוניציפליים ובהשלמה למימון השירותים הממלכתיים (חינוך ורווחה). הארנונה מוטלת לתקופה של שנת תקציב מלאה מ-1 בינואר ועד 31 בדצמבר. סכום החיוב מחושב אך ורק עפ"י שטח הנכס במכפלת התעריף למ"ר. ארנונה היא מס המוטלת ונגבית עפ"י חוק ההסדרים במשק המדינה התשנ"ג-1992. מדי שנה במסגרת דיוני התקציב, מחליטה מליאת המועצה על היטל המיסים השנתי המעודכן עפ"י כללי ההתיקרות שנקבעו בחקיקה.

## השגה על חיוב הארנונה:

מחזיק בנכס הסבור כי חלה טעות בקביעת חיוב הארנונה השנתית (הן בשל טעויות מדידה או בשל טעות אחרת) רשאי להגיש השגה בכתב תוך 90 יום מתאריך קבלת הודעת התשלום השנתית. ההשגה תוגש למנהל הארנונה שהוא גזבר המועצה. מנהל הארנונה ישיב להשגה בתוך 60 יום מיום קבלתה במשרדי המועצה. הרואה עצמו מקופח בתשובת מנהל הארנונה על השגתו, רשאי תוך 30 יום מיום שנמסרה לו התשובה, לערור עליה לפני ועדת ערר.

## כיצד ניתן לשלם?

1. באמצעות כרטיס אשראי דרך אתר האינטרנט 24 שעות ביממה בכתובת: [www.dsharon.org.il](http://www.dsharon.org.il)
2. באמצעות כרטיס אשראי במענה קולי בטלפון: 076-5300921.
3. בהוראת קבע בנקאית - יש לקבל טפסי הוראות קבע במחלקת הגבייה ולהחתימם בבנק.
4. בהוראת קבע בכרטיס אשראי - יש לקבל טופס מתאים במחלקת הגבייה.
5. תשלום שוברים תקופתיים - ניתן לשלם בכל סניף בנק ובסניפי בנק הדואר.
6. באמצעות מח' הגבייה שבמשרדי המועצה:

מענה טלפוני	קבלת קהל
יום א': 13:00-16:00	יום א': 08:30-12:30
יום ב': 08:30-12:30	יום ב': 12:30-16:00
יום ג': אין מענה טלפוני	יום ג': 12:30-18:00
יום ד': 13:00-16:00	יום ד': 08:30-12:30
יום ה': 13:00-16:00	יום ה': 08:30-12:30

## ניתן לשלם בכל אמצעי התשלום בשעות קבלת קהל:

- א. מזומן והמחאות.
  - ב. המחאות דחיות - התשלום כרוך בריבית.
  - ג. כרטיסי אשראי - (מזומן או קרדיט).
- פרטים נוספים ניתן לקבל במשרדי מחלקת הגבייה בשעות העבודה 03-9000504-511



## מחלקת הגביה

### חיוב ארנונה 2016:

בחוק ההסדרים במשק המדינה לשנת 2007 נקבעה נוסחה קבועה לעדכון הארנונה מדי שנה. בהתאם לנוסחה, בשנת 2016 יועלו תעריפי הארנונה בשיעור 1.27% לעומת התעריפים המקוריים לשנת 2015, וזאת עפ"י עליית מדד המחירים ומקדם השכר הציבורי בשנה החולפת ובניכוי מקדם התייעלות שנתי בשיעור 20%. העדכון הוא במנגנון אוטומטי וחובה לעדכן את צו הארנונה לשנת 2016 בשיעור האמור.

תשלום הארנונה למגורים של המועצה בשנת 2016 יהיה בכל הישובים בגביה פרטנית. כמו כן, תגבה המועצה גם את ארנונת הועד המקומי וכן תשלומים נוספים הרלוונטיים לאותו ישוב (אגרת שמירה, אגרת ביוב).

□ מועד תשלום הארנונה הוא בתאריך 1.1.16 עבור כל השנה.

□ נישומים המבקשים שלא לשלם במזומן בתחילת השנה, תנפיק להם המועצה חיובים דו חודשיים צמודים למדד.

□ ניתן לשלם את הארנונה מראש לשנה השוטפת באמצעות המחאות דחיות ובתוספת של 2.5% ריבית שנתית, ובתנאי שזמן פרעונם אינו חורג משנה זו.

□ פיגורים בתשלומים מחויבים עפ"י חוק בהצמדה למדד הידוע ביום התשלום בתוספת ריבית פיגורים הקבועה בחוק (0.5% בחודש).

### חילופי מחזיקים בנכס:

עפ"י החוק, חובת תשלום ארנונה חלה על המחזיק בנכס. לכן על כל שינוי שחל בנכס שבחזקתך (חילופי דייר ו/או שינוי שטח ו/או שימוש בנכס) יש להודיע למועצה בכתב ומיד. בעל הנכס אחראי להודיע על שינוי המחזיק בנכס, אחרת יחויב במסים, עד ליום מסירת ההודעה.

במקרה של רכישה, מכירה או השכרת הנכס נא להביא עמך:

□ תצלום החוזה שכירות/מכר כנדרש, בציון: תחילת מועד החזקה בנכס, פרטי המחזיק החדש.

□ מספר זיהוי (מס' המשלם, מס' ת.ז או מס' ח.פ.ח.צ/עמותה).

כל עוד לא תתקבל הודעה כאמור לעיל, על שינוי המחזיק בנכס, תחול חובת התשלום על המחזיק הרשום במועצה, ולכן חשוב שתמסור הודעה בכתב למועצה על הפסקת בעלות או החזקה בנכס, ובדרך זו תמנע מחיוב מיותר.

### שים לב!

חובת התשלום חלה על המחזיק הידוע והרשום במועצה.

זכור, אם הנך עומד לרכוש או למכור נכס, בדוק במועצה-בטרם ייחתם החוזה, מה הם המיסים, האגרות וההיטלים החלים על הנכס!

תיקון החוק, קובע, כי בתקופת השכרה, הקצרה משנה, יהיה המשכיר (הבעלים) בלבד חייב בתשלום הארנונה ולא השוכר.

בהתאם לחוק ההסדרים במשק המדינה נוסף סעיף 8 (ג) הקובע כי במידה והנכס אינו נכס למגורים והמחזיק בו הוא חברה פרטית, ובמידה והמחזיק לא שילם את הארנונה הכללית שהוטלה עליו כולה או חלקה, רשאית המועצה לגבות את חוב הארנונה הסופי מבעל השליטה בחברה הפרטית.

# היטל האיסיק לפני 2016

בתוקף סמכותה לפי חוק ההסדרים במשק המדינה (תיקוני חקיקה להשגת יעדי התקציב) התשנ"ג - 1992 והתקנות שהותקנו על פיו, ובתוקף סמכויותיה על פי כל דין, מחליטה בזאת המועצה האזורית דרום השרון, בישיבתה מס' 22/15 מיום 14/06/2015 להטיל בתחום שיפוטה ארנונה כללית לשנת 2016 (לתקופה שמיום 1/1/2016 ועד ליום 31/12/2016).

## 1. הגדרות:

**"נכסים" "בנין" "אדמה חקלאית" "קרקע תפוסה" "אדמת בנין" "מחזיק" "דייר משנה" -** כהגדרתם בסעיף 269 לפקודת העיריות (נוסח חדש).

**"אדמה חקלאית באזורים א' ו-ב'" -** למעט 5 דונם ראשונים שנחלה

**"בנין מגורים" -** לרבות כל שטח מקורה או מבנה מקורה הצמוד לבנין ומשמש את בנין המגורים לצורכי מקלט, ממ"ד, מרתף, חדרי שרות, מרפסות מקורות, מחסן, אך למעט: (א) פרגולות; (ב) קומת עמודים הפתוחה משני צדדים לפחות, ובלבד שאינה משמשת לחניה או לשימוש הנכלל בסיווג ראשי אחר; (ג) סככה בקירוי קל הפתוחה משני צדדים לפחות ששטחה אינו עולה על 4 מ"ר (ד) השטח הנוצר תחת המשך גגו של בנין המגורים ובלבד שהמרחק האופקי בין קצה הגג לבין קיר הבנין אינו עולה על 1.20 מטר ולמעט כניסה מקורה. בבנין מגורים המורכב ממספר דירות ויש בו גם רכוש משותף כהגדרתו בחוק המקרקעין, התשכ"ט - 1969, יתווסף לשטחה של כל דירה חלקה ברכוש המשותף, לפי יחס שטח הדירה אל השטח של כלל הדירות שבבנין.

**"בעל" -** כהגדרתו בצו המועצות המקומיות (מועצות אזוריות), התשי"ח - 1958.  
**"ועד מקומי" -** ועד מקומי ליישוב אשר בתחום שיפוט המועצה, וכהגדרתו בצו המועצות המקומיות (מועצות אזוריות), התשי"ח - 1958.

**"חניון" -** בין מקורה ובין שאינו מקורה ואשר החניה בו מתבצעת תמורת תשלום.  
**"חניה" -** נכס מקורה אשר החניה בו מתבצעת שלא תמורת תשלום.

**"ישוב" -** מקום ששמו נקוב בטור א' של התוספת הראשונה לצו המועצות.  
**"תחום הישוב" -** השטח המתואר בטור ב' של התוספת הראשונה לצו המועצות, לצד שמו של אותו ישוב.

**"תחום עודף" -** תחום המועצה האזורית שאינו כלול בתחום ישוב.

**"מבנה חקלאי" -** מבנה המשמש או המיועד לשימוש חקלאי.

**"מבנה כללי בקיבוץ" -** מטבח וחדר אוכל ציבורי, מכבסה, מחסן למזון ולביגוד, חדר חולים וסיעוד המשמש למגורים, וכל מבנה בעל זיקה למגורים המשרת את חברי הקבוץ ותושביו.

**"מטר מרובע" -** מטר רבוע או כל חלק ממנו.

**"קרקע תפוסה במפעל עתיר שטח" -** כהגדרתו בתקנות הסדרים במשק המדינה (ארנונה כללית ברשויות המקומיות בשנת 2003), התשס"ג - 2002.



## היטל האיסוף לשנת 2016

**"שטח בנין" / "שטח דירה" - יחושב לפי מידות החוץ שלהם.**  
**"תחנת דלק פנימית" - תחנת דלק המספקת דלק ומוצריו לתושבי הישוב בלבד, ואיננה מספקת שירותים כלשהם לקהל הרחב.**

### **2. אזורים לחיוב במס**

**אזור א' - ישובי המועצה המפורטים בסעיף 7ב.**  
**אזור ב' - ישובי המועצה המפורטים בסעיף 7ג ו-7ד.**  
**אזור ג' - תחום עודף לרבות בית-ברל וכל שטח שאינו נכלל באזור ד' כהגדרתו בצו זה.**  
**אזור ד' - מרכז אזורי לתעשייה, מלאכה, מסחר ושירותים לרבות אזור תעשייה "חצב" שבתחום תכנית מפורטת שד/8/694 א' ואזור תעשייה "בנימין" שבתחום תכנית שנוי מתאר שד/160.**

### **3. הסדרים ומועדי תשלום:**

(א) המועד לתשלום מלוא שיעורי הארנונה לשנת 2016 הוא 1.1.2016.  
(ב) המועצה מאפשרת הסדר תשלומים של שישה תשלומים דו חודשיים צמודים כחוק.

### **5. הנחות:**

הנחות עפ"י הוראות החוק ועפ"י החלטת מליאת המועצה - לפי העניין.

### **6. אישורים:**

נדרשה המועצה לתת אישור המעיד על גמר חשבון וסילוק חובות כתנאי לביצוע פעולה ו/או רישום בלשכת רישום המקרקעין, וכן אישורים כאמור לכל גורם אחר, ישלם המחזיק, כתנאי להנפקת האישור, את הארנונה ותשלומי החובה האחרים לתקופת תשלום בת חודשיים מראש.

### **7. ישובי המועצה עפ"י שיטת הגביה של הארנונה למגורים:**

7 א - בוטל.

7 ב - הישובים בהם תיגבה המועצה את ארנונת המועצה בלבד במישרין מידי החייבים: שדה ורבורג.  
7 ג - הישובים בהם תיגבה המועצה במישרין, את ארנונת המועצה וכן את הארנונה של הועד המקומי שהוטלה על ידה: איל, אלישמע, גבעת השלושה, גבעת חן, גני עם, גת רימון, חגור, חורשים, ירקונה, כפר מעש, כפר סירקין, נוה ימין, נוה ירק, נחשונים, ניר אליהו, עדנים, עינת, צור יצחק, צור נתן, רמות השבים, רמת הכובש, שדי חמד.

7 ד - הישובים בהם תיגבה המועצה במישרין, את ארנונת המועצה וכן את ארנונת הועד המקומי שהוטלה על ידו ושאושרה ע"י המועצה: גן חיים, ירחיב, כפר מלל, מגשימים, מתן, נירית וצופית.

### **8. הסדרים**

**הסדר העברת ארנונת עסקים לוועדים המקומיים:** המועצה תיגבה את מלוא הארנונה המוטלת על הנכסים שאינם למגורים במישרין מהחייבים בה. המועצה תעביר לוועד המקומי חלק מן הארנונה שאינה למגורים ושנגבתה בפועל בתחום הישוב שבניהולו, וזאת בשיעורים שייקבעו מעת לעת במליאת המועצה. הסדר זה אינו חל על נכסים מסוג בריכות שחיה מסחריות (סיווגים 910 ו-915 להיטל זה) וכן על נכסים במתחמי תחנות דלק שאינן מוגדרות כתחנת דלק פנימית.

# היטל המיסוי לשנת 2016

## תעריפי הארנונה הכללית (בשקלים לכל מ"ר)

סוג תת סיווג	אזורים א', ב'			שאר האזורים
	ארנונה מועצה	ועד מקומי	ארנונה מועצה	
<b>100 מבני מגורים</b>				
110 בנין למגורים בישוב אייל	33.44	11.63	45.07	
111 בנין למגורים בישוב אלישמע	33.44	11.63	45.07	
112 בנין למגורים בישוב גבעת השלושה	33.44	11.63	45.07	
113 בנין למגורים בישוב גבעת חן	33.44	11.63	45.07	
114 בנין למגורים בישוב גן חיים	33.44	20.00*	53.44	
115 בנין למגורים בישוב רמות השבים	33.44	19.05	52.49	
116 בנין למגורים בישוב גני עם	33.44	11.63	45.07	
117 בנין למגורים בישוב גת רימון	33.44	11.63	45.07	
118 בנין למגורים בישוב חגור	33.44	11.63	45.07	
119 בנין למגורים בישוב חורשים	33.44	11.63	45.07	
120 בנין למגורים בישוב ירחיב	33.44	12.87 *	46.31	
121 בנין למגורים בישוב ירקונה	33.44	11.63	45.07	
122 בנין למגורים בישוב כפר מלל	33.44	24.65**	58.09	
123 בנין למגורים בישוב כפר מעש	33.44	11.63	45.07	
124 בנין למגורים בישוב כפר סירקין	33.44	11.63	45.07	
125 בנין למגורים בישוב מגשימים	33.44	16.95 *	50.39	
126 בנין למגורים בישוב נוה ימין	33.44	11.63	45.07	
127 בנין למגורים בישוב נוה ירק	33.44	11.63	45.07	
128 בנין למגורים הישוב נחשונים	33.44	11.63	45.07	
129 בנין למגורים בישוב ניר אליהו	33.44	11.63	45.07	
130 בנין למגורים בישוב נירית	33.44	34.37/5.05***	67.81/38.49	
131 בנין למגורים בישוב עדנים	33.44	11.63	45.07	
132 בנין למגורים בישוב עינת	33.44	11.63	45.07	
133 בנין למגורים בישוב צופית	33.44	17.66 *	51.10	
134 בנין למגורים בישוב צור נתן	33.44	11.63	45.07	
135 בנין למגורים בישוב רמת הכובש	33.44	11.63	45.07	
136 בנין למגורים בישוב שדה ורבורג	33.44	24.40 *	57.84	
137 בנין למגורים בישוב שדי חמד	33.44	11.63	45.07	
138 בנין למגורים בישוב מתן	33.44	12.87 *(א)	46.31	
170 בנין למגורים בצור יצחק	33.44	11.63	45.07	
141 בנין למגורים באזורים ג', ד'			45.96	
143 חניה המשמשת את בנין המגורים למעט חניה במבנה חקלאי	16.74	50% מתעריף מגורים		
172 רכוש משותף בבניין מגורים	16.74	50% מתעריף מגורים		
145 מבנים כלליים בקיבוץ	33.44	11.63	45.07	
150 מעונות סטודנטים ובית אבות	33.44	11.63	45.96	

ארנונת הועד המקומי הוטלה ע"י המועצה למעט אם צוין אחרת. \* היטל המיסים של הועד המקומי \*\* היטל המיסים של הועד המקומי ל- 50 מ"ר ראשונים משטח הנכס בלבד \*\*\* היטל מיסים של הועד המקומי - 33.94 ש"ח ל- 100 מ"ר ראשונים משטח הנכס, 4.99 ש"ח לכל מ"ר נוסף.  
(1) בישוב מתן מוגשת בקשה להעלאה חריגה לאישור שרי הפנים והאוצר עבור ארנונת הועד.



# היטל האיסוף לשנת 2016

תת סיווג	אזור א'	אזור ג'	אזור ד'
<b>300 משרדים, שירותים ומסחר</b>			
311 גני אירועים ואולמות באזורים א', ב'	150.39		
312 תחנת דלק מסחרית	368.68	368.68	368.68
313 משרדים וחנויות באזורים א', ב'. וכן צרכנייה, מסעדה, מטבח, מזנון, מקום לתצוגה ו/או למכירה, נקודת מכירה במשתלה	111.98	111.98	111.98
325 צרכנייה, מסעדה, מטבח, מזנון, מקום לתצוגה ו/או למכירה, נקודת מכירה במשתלה באזורים ג', ד'.	65.66	65.66	65.66
314 מתקני יצור, השנאה, מתקן חיבור כהגדרתו בפקודת העיריות (נוסח חדש)	65.66	65.66	65.66
315 מקום לאחסנה ו/או לתצוגה במשתלות ובחממות פרחים באזורים א', ב'.	65.66	65.66	65.66
326 מקום לאחסנה ו/או לתצוגה במשתלות ובחממות פרחים באזורים ג', ד'.	200.59	200.59	200.59
316 משרדים, חנויות, אולמות וגני אירועים באזורים ג', ד'	65.66	65.66	65.66
317 שטחי נוי מקורים בגני אירועים שלא יעלו על 20% מהשטח הכולל של המבנים			
318 מחסנים, סככות ומבני עזר באזור ד'.	111.62		
וכן מחסנים, סככות ומבני עזר באזור זה המשמשים את הנכסים <b>בסיווג ראשי 300</b> כנ"ל באזור ג' *		111.62	
319 מחסנים, סככות ומבני עזר באזורים א', ב'.	65.66		
וכן מחסנים סככות ומבני עזר באזורים אלה המשמשים את הנכסים <b>בסיווג ראשי 300</b>	65.66		
320 מרפאה, סטודיו, קליניקה ומכון, וכל עסק שאינו מנוי בסעיפים אחרים <b>בסיווג ראשי 300</b> באזורים א', ב'	112.95	112.95	112.95
321 תחנת דלק פנימית	132.01		
322 מרפאה, סטודיו, קליניקה ומכון, וכל עסק שאינו מנוי בסעיפים אחרים <b>בסיווג ראשי 300</b> באזור ד'		132.01	
3322 כנ"ל באזור ג' *			
323 מבנה וכל מתקן לרבות אנטנה, המשמשים לתקשורת סלולארית **	98.76	98.76	98.76
324 סופרמרקט באזור ד'	111.62		
<b>350 בנקים</b>	818.33	818.33	818.33
<b>400 תעשייה</b>			
410 מבנים ומתקנים לתעשייה באזורים א', ב'	48.28		
411 מבנים ומתקנים לתעשייה באזור ג'	50.75		
412 מבנים ומתקנים לתעשייה באזור ד'	80.45		
413 מחסנים, סככות ומבני עזר באזור ד' המשמשים את הנכסים שבתחום המועצה <b>בסיווג ראשי 400</b>	73.32		
415 משרדים באזורים א', ב' המשמשים את הנכסים שבתחום המועצה <b>בסיווג ראשי 400</b>	112		
416 משרדים באזורים ג', ד' המשמשים את הנכסים שבתחום המועצה <b>בסיווג ראשי 400</b>	159.94	159.94	159.94

# היטל המיוסוק לשנת 2016

תת סיווג	אזור א' ואזור ב'	אזור ג'	אזור ד'
418			25.19
419	38.75		
420	40.73		
450			
461	48.28		
470	50.75		
462	49.93		
471	52.48	52.48	
463	80.45		
464	80.45		
465	112		
466	183.1	183.1	
469	47.47		
472	49.9		
500			
511	49.63	49.63	
600			
611	0.01		
612	0.04		
613	0.04		
614	0.04		
615	0.03		
616	0.22	0.22	
617	0.15		
650			
661	0.32		
662	3.44		
700			
711			
712	6.75	6.75	39.07
713	8.18	8.18	8.18



# היטל המיסוי לשנת 2016

תת סיווג	אזור א' ואזור ב'	אזור ג'	אזור ד'
714	1.21	1.21	1.21
715		0.59	
716		12.51	12.51
717		7.53	
718		23.96	23.96
719	8.42	8.42	8.42
720		6.51	6.51
721	13.58	13.58	13.58
<b>800</b>			
810	39.07	39.07	39.07
815	36.39	36.39	36.39
<b>900</b>			
910		99.86	
909	199.68	199.68	199.68
911	33.74	33.74	33.74
912	49.91	49.91	49.91
913		378.23	
914	36.39	36.39	36.39
915		133.32	
908	266.64	266.64	266.64
916	26.03	26.03	26.03
917	36.39	36.39	36.39
918			
	<b>36.39</b>	<b>36.39</b>	<b>36.39</b>
919	42.01	42.01	42.01
920	36.39	36.39	36.39

\*\* מוגשת בקשה להעלאה חריגה לאישור שרי הפנים והאוצר

יצחק אגוזי  
גזבר ומזכיר המועצה

ד"ר מוטי דלגוזי  
ראש המועצה

# הנחיה להשאלות איננה 2016

עפ"י תקנות ההסדרים במשק המדינה (הנחה מארנונה), (תיקון), התשנ"ג-1993, **רשאית** המועצה לקבוע הנחה מסכום הארנונה הכללית שהוטלה באותה שנת כספים על מחזיק בנכס שנתקיימו לגבי התנאים כמפורט להלן, עפ"י קריטריונים מירביים המופיעים בצו. עפ"י תקנות אלו מחליטה מליאת המועצה בישיבתה מיום כ"א בכסלו התשע"ו, 3.12.2015 על מתן ההנחות לשנת 2016 כמפורט להלן:

**תנאי בסיסי למתן ההנחות - תושב שמענו הרשום במשרד הפנים (מרשם האוכלוסין) הוא בתחום המועצה.** הזכאים העונים על הקריטריונים שלהלן, יגישו המסמכים הנדרשים, ויקבלו הנחה בהתאם לזכאותם.

**הנחות לפי פרק ב' לתקנות ההסדרים במשק המדינה (הנחות מארנונה), התשנ"ג 1993.**

סוג ההנחה	אוכלוסיית הזכאים	שעור ההנחה	תנאים ומסמכים
<b>1א. מבוגר</b>	אזרח ותיק המקבל עפ"י חוק הביטוח אחת מקצבאות אלה: קצבת זקנה, קצבת שארים, קצבת תלויים או נכות בשל פגיעה בעבודה.	הנחה בשיעור של 25% לגבי 100 מטרים רבועים בלבד משטח הנכס	המבקש מחזיק בנכס. מופיע ברשימות בלאומי. הנחה עוברת משנה לשנה. לחילופין-צילום ת.ז. ואישור עדכני לזכאות לקצבת זקנה, מדי שנה.
<b>1ב. מבוגר</b>	אם בנוסף לקצבה שבסעיף הנ"ל הוא מקבל <b>גמלת הבטחת הכנסה</b> .	הנחה בשיעור של 100% לגבי 100 מטרים רבועים בלבד משטח הנכס.	זהה לאמור בסעיף 1 א. לקצבת זקנה+ גמלת הבטחת הכנסה מדי שנה.
<b>2. נכה ביטוח לאומי</b>	א. נכה הזכאי לקצבה חודשית מלאה כמשמעותה בסעיף 127-לו לחוק הביטוח, אשר דרגת אי כושר השתכרותו היא בשיעור <b>75% ומעלה</b> . ב. נכה אשר טרם קבלת קצבת הזקנה נקבעה לו לצמיתות דרגת אי כושר השתכרות בשיעור של 75% ומעלה עפ"י סעיף 127-לו לחוק הביטוח.	הנחה בשיעור 80%.	המבקש מחזיק בנכס, מופיע ברשימות בלאומי. הנחה עוברת משנה לשנה. לחילופין-צילום ת.ז. ואישור עדכני מביטוח לאומי על דרגת אי כושר השתכרות מדי שנה.
<b>3. נכות רפואית</b>	נכה אשר דרגת נכותו הרפואית מוכחת על פי כל דין היא בשיעור <b>90% ומעלה</b> , או מי שטרם קבלת קצבת הזקנה נקבעה לו נכות כאמור.	הנחה בשיעור 40%.	המבקש מחזיק בנכס. מופיע ברשימות בלאומי. הנחה עוברת משנה לשנה. לחילופין, צילום ת.ז. ואישור עדכני מביטוח לאומי על נכותו הרפואית מדי שנה.
<b>4. אסיר ציון, בן משפחה של הרוג מלכות, נכה נרדפי הנאצים</b>	הזכאי לאחת מהגמלאות הבאות: א. גמלה כאסיר ציון או כבן משפחה של הרוג מלכות לפי חוק התגמולים לאסירי ציון ולבני משפחותיהם, תשנ"ב-1992. ב. גמלת נכות לפי חוק נכי נרדפי הנאצים, התשי"ז - 1957 ג. גמלת נכות המשולמת ע"י ממשלות גרמניה, הולנד, אוסטריה או בלגיה.	הנחה בשיעור 66% לגבי 70 מ"ר משטח הדירה. עלה מספר בני המשפחה הגרים עם הזכאי על ארבעה - הנחה, כאמור, לגבי 90 מ"ר משטח הנכס.	המבקש מחזיק בנכס. הגשת בקשה (טופס 1) בצרוף צילום ת.ז. נדרשת הגשת בקשה חדשה מדי שנה. בזכאות עפ"י סעיף ב' - אם מופיע ברשימות בלאומי - תעבור ההנחה משנה לשנה.



# הנאות אקולוגיות איננה 2016

סוג ההנחה	אוכלוסיית הזכאים	שעור ההנחה	תנאים ומסמכים
5. עיוור	בעל תעודת עיוור לפי חוק שירותי הסעד התשי"ח - 1958.	הנחה בשיעור 90%.	המבקש מחזיק בנכס. מופיע ברשימות ב"ל, הנחה עוברת משנה לשנה. לחילופין צילום ת"ז ותעודת עיוור עדכנית מביטוח לאומי מדי שנה.
6. עולה חדש	למשך 12 חודשים מתוך 24 החודשים המתחילים ביום שנרשם במרשם האוכלוסין כעולה עפ"י חוק השבות התשי"ז - 1950.	הנחה בשיעור 90%, לגבי 100 מ"ר בלבד משטח הנכס.	המבקש מחזיק בנכס. הגשת בקשה חתומה (טופס 1) + צילום ת"ז ומסמכים לאישור הזכאות.
6 א. עולה ה ת ל ו י ב ע ז ר ת הזולת	עולה התלוי בעזרת הזולת הזכאי, עפ"י אישור המוסד לביטוח לאומי, לגמלה מיוחדת לעולה או לגמלת סיעוד לעולה, לפי הסכם למתן גמלאות מיוחדות שנערך בין המוסד לביטוח לאומי לבין ממשלת ישראל, לפי סעיף 9 לחוק הביטוח.	הנחה בשיעור 80%.	המבקש מחזיק בנכס, הגשת בקשה חתומה (טופס 1) + צילום ת"ז ומסמכים לאישור הזכאות.
7. מקבלי גמלת זכות מסויד	הזכאי לאחת הגמלאות הבאות: א. גמלה להבטחת הכנסה לפי חוק הבטחת הכנסה, התשמ"א-1980. ב. תשלום עפ"י חוק המזונות תשל"ב 1972. ג. גמלת סיעוד לפי פרק ו' לחוק ביטוח לאומי.	הנחה בשיעור 70%. זכאות עפ"י סעיפים א' ו- ב' תהיה רק למי שהיה זכאי לקבלה לפני יום 1.1.03 ובלבד שלא חלה הפסקה בת 6 חודשים רצופים לפחות בזכאותו לגמלה מאותו יום.	המבקש מחזיק בנכס. המצאת צילום ת"ז ואישור רשמי מהמוסד נותן הגמלה. מקבלי גמלת סיעוד המופיעים ברשימות הביטוח הלאומי - הנחה עוברת משנה לשנה.
8. חסיד אומות העולם	מי שהוכר ביד רשות הזיכרון "יד ושם" לרבות בן זוגו או מי שהיה בן זוגו היושב בישראל.	הנחה של 66%.	המבקש מחזיק בנכס. בקשה (טופס 1), בצירוף צילום ת"ז ואישור מרשות הזיכרון "יד ושם".
9. הורה עצמאי	הוא הורה עצמאי שהגדרתו בחוק משפחות חד הוריות, התשנ"ב 1992, או שהוא הורה עצמאי לילד המתגורר איתו, המשרת שירות סדיר כהגדרתו בחוק שירותי בטחון, התשמ"ו-1986, או מתנדבת בשירות הלאומי כהגדרתה בתקנה 14 לתקנות אלה, כל עוד הם משרתים כאמור, ובתנאי שגילם אינו	הנחה של 20%.	המבקש מחזיק בנכס. הגשת בקשה (טופס 1) בצירוף צילום ת"ז ומסמכים להוכחת הזכאות.
10. ילד נכה	בן או בת לרבות ילד במשפחת אומנה של המחזיק בנכס זכאי לגמלה לפי תקנות הביטוח הלאומי (ילד נכה), התשי"ע 2010, או שהוא מעל גיל 18 ומשתלמת בעדו ובשל נכותו גמלה ע"י המוסד לביטוח לאומי ובלבד שהשתלמה בעדו גמלת ילד נכה.	הנחה בשיעור 33%. לגבי 100 מ"ר משטח הנכס בלבד.	המבקש מחזיק בנכס. הגשת בקשה (טופס 1) בצירוף צילום ת"ז ומסמכים להוכחת הזכאות.
11. פדוי שבי	הזכאי לתשלום לפי חוק תשלומים לפדויי שבי, התשס"ה - 2005	הנחה של 20%	המבקש מחזיק בנכס. הגשת בקשה (טופס 1), צילום ת"ז ומסמכים להוכחת הזכאות.

# הנחיות למשלוח אינפורמציה 2016

הנחות לפי פרק ה' לתקנות ההסדרים במשק המדינה (הנחות מארנונה), התשנ"ג 1993.

סוג ההנחה	אוכלוסיית הזכאים	שעור ההנחה	תנאים ומסמכים
12. בנין חדש	מחזיק שהוא הבעל הראשון של בנין חדש ריק, שמיום שהסתיימה בנייתו והוא ראוי לשימוש, אין משתמשים בו במשך תקופה רצופה.	הנחה בשיעור 100% לתקופה שלא תעלה על 12 חודשים.	המבקש מחזיק בנכס. הגשת בקשה (טופס 3) ובכפוף לדו"ח של פקח המועצה.
13. בנין ריק	מחזיק בבנין ריק שאין משתמשים ברציפות במשך תקופה מצטברת כמפורט בטור ג': ההנחה תינתן לתקופה מצטברת במשך תקופת בעלותו של אדם בבנין, וכל עוד לא שונתה הבעלות בו. <b>במניין התקופה המצטברת לא תובא בחשבון תקופה הפחותה משלושים ימים שבה עמד הבנין ריק ברציפות. חלה חובת מחזיק או בעלים להודיע על הפסקת היות הנכס נכס ריק 7 ימים לפחות לפני מועד איושו. אי הודעה כאמור, תתיר למועצה לבטל ההנחה לתקופה הרצופה האחרונה שבה עמד הבנין ריק.</b>	עד ששה חודשים: 100% הנחה. מהחודש ה- 7 עד החודש ה- 12: 66% הנחה. מהחודש ה- 13 עד החודש ה- 18: 33% הנחה	המבקש מחזיק בנכס. הגשת בקשה על גבי טופס המיועד לכך הקיים במח' גביה ובכפוף לבדיקת פקח המועצה. המנצל תקופת הנחה מלאה או חלקית לא יהיה זכאי בעתיד להנחה בגין אותה תקופה.

## הנחות עפ"י חוק: חוק האזרחים הוותיקים:

סוג ההנחה	אוכלוסיית הזכאים	שעור ההנחה	מסמכים
אזרח ותיק	תושב ישראל שהגיע, לפי הרשום במרשם האוכלוסין, לגיל הפרישה כמשמעותו בחוק גיל פרישה, התשס"ד-2004. בסעיף 9 (ג) ס"ק 4 - ההנחה תנתן לאזרח ותיק שסך כל הכנסותיו מכל מקור שהוא אינו עולה על השכר הממוצע לעובדים ישראלים בלבד עפ"י הלשכה המרכזית לסטטיסטיקה כפי שפורסם לאחרונה לפני הגשת בקשת ההנחה. גרים בדירה יותר מאזרח ותיק אחד, תנתן ההנחה אם סך כל ההכנסות של כל המתגוררים בדירה מכל מקור שהוא אינו עולה על 150% מהשכר הממוצע.	הנחה בשיעור 30% לגבי 100 מטרים רבועים בלבד משטח הנכס.	המבקש הוא המחזיק בנכס. בקשה בכתב חתומה בידי המבקש הכוללת צילום ת"ז וכן הצהרה של המבקש על הכנסותיו מכל מקור שהוא ואסמכתאות. הנחה זו מחייבת הגשת בקשה מדי שנה. במידה והמבקש זכאי לקצבת זקנה והנחה עפ"י התקנות, תשתנה ההנחה ל- 25% עד להגשת בקשה והצהרת הכנסות עדכנית.



# הנאום למשפחות חקלאיות 2016

## חוק הרשויות המקומיות (פטור חיילים, נפגעי מלחמה ושוטרים), התשי"ג-1953

סוג ההנחה	אוכלוסיית הזכאים	שעור ההנחה	מסמכים
1. חייל בשרות חובה	1. מי שמשרת שירות סדיר בצבא הגנה לישראל לפי חוק שירות בטחון, תשי"ט-1949 (בסעיף זה - חייל), כל עוד הוא חייל כאמור ועד תום ארבעה חודשים מיום שחרורו. 2. הורה של חייל המוכיח להנחת דעתה של הרשות המקומית שבמקום מגוריו, כי פרנסתו הייתה על החייל סמוך לפני תחילת שירותו וכי אין לו, ואין הוא מסוגל להשיג, פרנסה די מחייתו - כל עוד הוא במצב האמור, וכל עוד החייל פטור לפי פסקה (1). 3. מתנדבת בשירות לאומי - כל עוד היא משרתת.	הנחה בשיעור 100% עד 70 מטרים רבועים משטח הדירה. עלה מספר בני משפחתו של המחזיק והגרים עמו על ארבעה - תינתן ההנחה לגבי 90 מטרים רבועים משטח הדירה.	החייל הוא המחזיק בנכס. המצאת אישורים מתאימים.
2. חיילים, נפגעי מלחמה ושוטרים ומשפחותיהם	1. נכה הזכאי לתגמולים או למענק לפי חוק הנכים (תגמולים ושיקום), תשי"ט-1949. 2. נכה הזכאי לתגמולים לפי חוק נכי המלחמה בנאצים, תשי"ד-1954. 3. מי שזכאי לתגמולים לפי חוק המשטרה (נכים ונספים), תשט"ו-1955. 4. בן משפחה של חייל שנספה במערכה הזכאי לתגמולים לפי חוק משפחות חיילים שנספו במערכה (תגמולים ושיקום), תשי"ו-1950. 5. מי שזכאי לתגמולים לפי חוק שירות בתי הסוהר (נכים ונספים), תש"ד-1960. 6. זכאי לתגמולים לפי חוק התגמולים לנפגעי פעולות איבה, התש"ל-1970.	הנחה בשיעור 66%. עד 70 מ"ר משטח הדירה. עלה מספר בני משפחתו של המחזיק והגרים עמו על ארבעה - תינתן ההנחה לגבי 90 מ"ר משטח הדירה.	המבקש הוא המחזיק בנכס. מופיע ברשימות משרד הבטחון/ביטוח לאומי - ההנחה הניתנת לשטח מגורים של עד 70 מ"ר משטח הדירה, עוברת משנה לשנה. הנחה לגבי 90 מ"ר משטח הדירה מחייבת הגשת בקשה בצירוף אסמכתאות מידי שנה. לחילופין המצאת אישור מתאים מהמוסד נותן הגמלה (משרד הבטחון או המוסד לביטוח לאומי), צילום ת"ז.

### הנחות בסמכות ועדת הנחות:

מכוח סמכותה לפי פרק ג' לתקנות הסדרים במשק המדינה (הנחה מארנונה), התשנ"ג-1993 מינתה המועצה ועדת הנחות לענין פרקים ד' ו-ה' לתקנות אלו. ועדת הנחות תדון בבקשות המתייחסות ל"מבקש נזק".

סוג ההנחה	אוכלוסיית הזכאים	שעור ההנחה	מסמכים
1. נזק	מחזיק שנגרמו לו הוצאות חריגות, גבוהות במיוחד בשל אחת מאלה: א. טיפול רפואי חד פעמי או מתמשך, שלו או של בן משפחתו. ב. אירוע אשר הביא להרעה משמעותית בלתי צפויה במצבו החומרי.	הנחה בשיעור עד 70%. לדירת מגורים בלבד. גובה ההנחה יקבע עפ"י החלטת הועדה.	בקשה חתומה ומסמכים (טופס 2). יש להמציא פרטים ומסמכים נוספים עפ"י דרישה.

# הנאוה להשלוחו אינונה 2016

## הוראות כלליות:

◆ **הממונה** - גזבר הרשות המקומית יהיה ממונה על ביצוע מתן הנחות לפי תקנות אלה, למעט הנחות שבסמכות הועדה.

◆ **ביטול הנחה** - זכאי להנחה שלא פרע את יתרת הארנונה שהוטלה על הנכס בשנת הכספים עד יום 31 בדצמבר של אותה השנה, תהיה ההנחה שנקבעה לו בטלה מאותו יום, ותיוסף ליתרת הארנונה.

### ◆ מניעת כפל הנחות והנחה חלקית -

א. קיימת זכאות להנחות שונות על פי תקנות אלה, תינתן לזכאי להנחה, הנחה אחת בלבד, הגבוהה מביניהן ולא תינתן כל הנחה למחזיק נוסף בנכס שלגביו ניתנה הנחה.

א1. קיימת זכאות להנחה לפי תקנות אלה ולפי תקנות שהותקנו לפי סעיף 12 (א) לחוק ההסדרים במשק המדינה (תיקוני חקיקה להשגת יעד התקציב), התשנ"ג-1992, רשאית המועצה לתת במצטבר.

ב. זכאי להנחה המחזיק בשני נכסים או יותר - תינתן הנחה לנכס אחד בלבד, לפי הגבוהה מביניהן.

ג. זכאי להנחה אשר החזיק בנכס בחלק משנת הכספים שעליה הוטלה הארנונה - תינתן ההנחה בשיעור יחסי למספר החודשים שבהם החזיק בנכס.

◆ **תשלום** - הגשת בקשה להנחה אינה פוטרת מתשלום ארנונה מלאה, ואינה דוחה את מועד התשלום. אישור ההנחות מתבצע עפ"י קריטריונים קבועים (למעט בנוזק חומרי/ רפואי), המוגדרים בתקנות ההסדרים במשק המדינה (הנחה בארנונה) ומעודכנים מעת לעת.

◆ **תנאי לקבלת ההנחה** - לא תינתן הנחה לפי תקנות אלה אלא אם כן שולמה יתרת הארנונה הכללית שהוטלה על הנכס בתשלום אחד מראש, בהוראת קבע או לפי הסדר תשלומים אחר להנחת דעתה של הרשות המקומית.

◆ **קבלה והגשת טפסים** - הגשת הבקשה תבוצע ע"ג טפסים מיוחדים שניתן לקבלם במחלקת הגביה או במחלקת הרווחה. את טפסי הבקשה להנחה יש למסור במחלקת הגביה במועצה.

טפסי בקשה ל"מבקש נזק" יוגשו למנהל מחלקת הרווחה במועצה שיצרף חוות דעתו ויביאה להחלטת ועדת ההנחות. הבקשות לסוגיהן תהינה חתומות ע"י המגיש, בצרוף מסמכים נלווים המאמתים את העובדות - כדן.



## מחלקת הנדסה

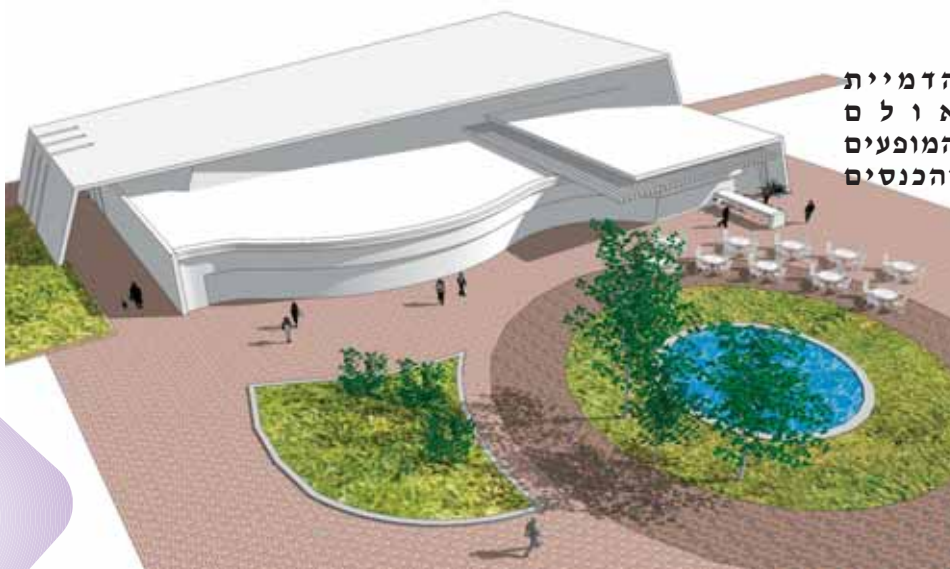
מחלקת ההנדסה הינה הגוף האמון על כל נושאי התכנון, הבינוי, והתחזוקה בתחומי המועצה. תפקיד המחלקה הינו גיבוש מדיניות וביצוע תשתיות, תאורה, תנועה ותמרור, כבישים ומדרכות, ביוב, מים וניקוז במועצה והסדרת המערכות בהתאם לדרישות הרשויות בשיתוף הישובים. המחלקה אחראית גם על פרויקטי בינוי ציבורי: תכנון, שיפוץ, הסבה, שיקום, שיחזור, והקמה של מוסדות ציבור ובהם בתי ספר, גני ילדים, מתנ"סים, אולמות ספורט, בתי כנסת וכו'. המחלקה אחראית על פיתוח אזורי מגורים ותעסוקה חדשים ותאום בין רשויות התשתיות השונות החוצות את שטחה הסטטוטורי של המועצה, במטרה להבטיח: תחזוקה נאותה במרחב המועצה ועמידה של עבודות התשתיות בתנאים המוגדרים ע"י המועצה ומניעת פגיעה בתשתיות קיימות.

### תשתיות, כבישים ודרכים

בשנים האחרונות הושקעו תקציבים רבים בשיפור תשתיות הכבישים והביוב בישובים. מחלקתנו שומרת על קשר ישיר עם הישובים בכל נושאי התשתיות ומסייעת בכל נושאי ההנדסה. מחלקת הנדסה קידמה עבור הישובים סקר תשתיות, תנועה ותמרור הנמצא באתר ה-GIS החדש של המועצה.

### פיתוח ומוסדות ציבור

פעילות תחום הפיתוח ומוסדות הציבור כוללת: עבודות פיתוח ביישובים, עבודות פיתוח מרחביות ומוסדות ציבור לרווחת התושבים. המועצה בשיתוף המשרדים השונים מתקצבת פרויקטים רבים לרווחת התושבים וכמובן מנהלת את הפרויקטים משלב התכנון והפרוגרמה עד הוצאת מכרזים וביצוע. קיימים פרויקטים המבוצעים ע"י הישובים ומלווים ע"י מחלקת הנדסה בניהול הפרויקט, החל בהוצאת המכרז ואישור הביצוע ועד לסיום הפרויקט.



# ועדה לקואליציית אגבנון ובנייה

הועדה המקומית לתכנון ובניה פועלת מתוקף חוק התכנון והבניה על תקנותיו. צוות עובדי הועדה עומד לרשות הציבור ולמתן שירות למגוון הפונים ביניהם תושבי המועצה, אנשי מקצוע מטעם תושבים כגון אדריכלים, עורכי דין ושמאים, על מנת לעזור במתן מידע, סיוע וטיפול בהליכים שונים בהם עוסקת הועדה המקומית.

באחרונה החלה המועצה האזורית לקדם הכנת תכנית מתאר כוללת לתחום התכנון של המועצה. התכנית תהווה את הבסיס לעצמאות תכנונית של הועדה המקומית דרום השרון לאחר הסמכתה על פי תיקון 101 לחוק התכנון והבניה.

מטרת העל של תוכנית המתאר החדשה היא לגבש את מדיניות התכנון של המועצה האזורית ולקבוע את המתווה לשמירה על המרחב הכפרי והחקלאי, פיתוח מבוקר של היישובים, עידוד הזיקה לשטחים חקלאיים, שמירה על השטחים הפתוחים תוך מתן מענה לתשתיות ולשמירה על איכות הסביבה והחיים.

## תכנון צופה פני עתיד

לפני כ-15 שנה הכינה המועצה האזורית דרום השרון תכנית אב מקיפה שבחנה את נתוני הרשות והסביבה וגיבשה את חזונה לשנים הבאות.

מאז ועד היום, השתנו פני התכנון במדינה ללא היכר, לחצי הפיתוח וערכי הקרקעות באזורנו עלו, הצורך בקרקע לתשתיות לאומיות גבר, הפעילות החקלאית שינתה פניה, והצורך בשטחים לפנאי ונופש גבר במקביל.

על מנת להעניק למועצה את הכלים הדרושים להתמודדות עם השינויים המהירים ועל מנת להתמודד מול לחצים הולכים וגוברים של הרשויות העירוניות הגובלות לשינוי גבולות ולשינוי האופי הכפרי חקלאי של שטחים פתוחים ושטחים חקלאיים נרחבים, גבר הצורך בהכנת תכנית מתאר חדשה אשר תעגן את חזון המועצה במסמכים שיאשרו על ידי מוסדות התכנון המחוזיים והארציים, ותיתן בידנו כלים להתמודד עם השינויים העתידיים.

## תכנית מתאר כוללת - מהי?

תכנית מתאר כוללת מגדירה את מדיניות התכנון הכוללת של הרשות, ובה בעת מהווה בסיס לתכנון מפורט הנגזר ממנה. לאחר אישור התכנית במוסדות התכנון, תהיה רשאית הועדה המקומית לקבל את מלוא סמכויות התכנון, לקדם ולאשר תכניות מתאר מקומיות ותכניות מפורטות ליישובי המועצה, התואמות את תכנית המתאר.

## חזון המועצה האזורית

מועצה אזורית המשתלבת במרחב הכפרי והעירוני ואיתנה חברתית וכלכלית.



מפגש הצגת תכנית המתאר החדשה

בעלת זהות כפרית וחקלאית, המשמרת את ערכי ההתיישבות והעבודה ופועלת לשמירה על השטחים החקלאיים והמרחבים הפתוחים.

התחדשות מתמדת ופיתוח מבוקר על ישוביה, פיתוח מקורות תעסוקה חקלאיים ולא חקלאיים ידידותיים לסביבה לטובת תושביה. יצירת יחסי גומלין טובים ושיתוף פעולה עם שכנותיה.



## ועדה לקואליציה לבנייה

### להלן מגוון הנושאים בהם עוסקת הועדה המקומית:

- ❖ תכניות בנין עיר - קידום סטטוטורי מול מוסדות התכנון השונים.
- ❖ תכניות בינוי ופיתוח.
- ❖ בקשות להיתרי בניה ו/או שימוש במקרקעין.
- ❖ פיקוח על הבניה: פיקוח שוטף וביקורת לצורך מתן טופס 4 (חיבור לתשתיות).
- ❖ הגשת כתבי אישום כנגד עבירות בניה.
- ❖ תביעות פיצויים.
- ❖ הפקעת קרקע לצורכי הציבור.
- ❖ קביעת חבות בהיטלי השבחה.
- ❖ מתן מידע תכנוני אודות זכויות בניה.
- ❖ הפקת אישורים לרישום נכסים בטאבו והעברת זכויות.
- ❖ מעורבות בגיבוש מסמכי מדיניות ובתכנון תכניות מתאר מחוזיות וארציות ככל שהן גובלות ו/או נוגעות לגבולות המועצה.

### באתר האינטרנט של המועצה - תחת הכותרת הועדה המקומית - תמצאו את האתר ההנדסי של הועדה המקומית בו ניתן למצוא מידע בנושאים שונים כגון:

- ❖ פרוטוקולים מישיבות ועדות התכנון.
  - ❖ הנחיות הגשת בקשה להיתר "תיק ורוד".
  - ❖ הנחיות להגשת בקשות לאישורים לטאבו.
  - ❖ הנחיות להגשת בקשה לביקורת בניה לפני טופס 4.
  - ❖ טפסים שניתנים להורדה לצורך עבודה מול הועדה המקומית.
  - ❖ תוכניות לפני דיון בוועדה.
  - ❖ הודעות בדבר הפקדת תכניות ואישור תכניות.
  - ❖ הודעות בדבר בקשות להקלות ושימושים חורגים.
- האתר ההנדסי כולל נתונים לגבי זכויות בניה, על פי גושים וחלקות, ומידע על בקשות להיתרים שהוגשו לוועדה על פי שם בעל הנכס וכן אתר של הועדה המציג את תוכניות בניין עיר על רקע תצלום אוויר. לנתונים אלו ניתן להגיע כאמור דרך אתר האינטרנט של המועצה האזורית או בכתובות:

אתר הנדסי: <http://drs.bartech-net.co.il>  
אתר ה - GIS: <http://gis.taldor.co.il/dsharon/>

באתר המועצה ניתן למצוא את מספרי הטלפון הישירים של עובדי הועדה ופרוט תחומי העיסוק.

### ימי קבלת קהל

יום ב' בין השעות 12:30-16:00,

יום ד' בין השעות 08:30-14:30

טל. 03-9000560.

בשעות קבלת קהל אין מענה טלפוני.

# אתר אינוק, נוצר וספורה

## מוסדות חינוך:

בשנת הלימודים תשע"ה מפעילה המועצה 69 גני ילדים בהם לומדים כ-1850 ילדים מגיל שלוש עד חמש שנים. ביישובי המועצה 7 בתי ספר יסודיים בהם לומדים 5,604 תלמידים מכיתה א' ועד כיתה ו'. בית הספר האזורי המקיף "עמי אסף" בבית ברל הכולל חטיבת ביניים וחטיבה עליונה לומדים 1,407 תלמידים ובבית חינוך "ירקון" הכולל חטיבת ביניים וחטיבה עליונה לומדים 929 תלמידים.

## תפקידי אגף החינוך

### 1. כללי

- ❖ גיבושה מדיניות החינוכית במועצה ומעקב אחר ביצועה.
- ❖ פיקוח אדמיניסטרטיבי על מוסדות החינוך.
- ❖ שותפות בקביעת החלטות פדגוגיות עם מנהלי בתי הספר והפיקוח של משרד החינוך.

### 2. רישום לבתי ספר ולגני ילדים

- ❖ הנחיות רישום התלמידים.
- ❖ מעקב אחר רישום באינטרנט ובמשרדי מחלקת החינוך.
- ❖ הזנה של נתוני הרישום למשרד החינוך.
- ❖ מעקב אחר גרועות/תוספות.
- ❖ איתור ורישום תלמידים למוסדות חינוך מחוץ למועצה.
- ❖ טיפול במתן אישור ללימודי חוץ ללומדים במוסדות חינוך מחוץ למועצה.

### 3. הסעות (בשיתוף מחלקת תחבורה)

### 4. גורמי חוץ

טיפול מול גורמי חוץ שונים לקידום פרויקטים שונים כגון: מחשוב, חדרי מדעים, בניית מוסדות.

### 5. חינוך מיוחד

- ❖ ניהול ומעקב של ועדות השמה.
- ❖ מעקב אחרי שיבוץ במוסדות מתאימים.
- ❖ טיפול במערך ההסעות.

### 6. מלגות ללימודי השכלה גבוהה

### 7. בטיחות בדרכים

### 8. בטיחות מוסדות חינוך



נטע לי קלימן ולריסה שכמן מעמיאסף  
בכנס מיוחד במאיץ החלקיקים בשוויץ



## את אינוך, נוצר וספוקי

### חינוך

- ❖ אחריות לפיתוח ועיצוב מדיניות החינוך, אחריות ליישום המדיניות במכלול תחומי העיסוק של מערכת החינוך. הכוונה ומעורבות בהחלטות הקשורות בפעילות השוטפת לגבי מקרים חריגים ויוצאי דופן. יצוג המועצה בפני גורמי חוץ.
- ❖ **מנהלת מדור גני ילדים וצהרונים**
- ❖ **שירות פסיכולוגי חינוכי (שפ"ח) - אחראי למתן השירותים הבאים:**
  - שירותים פסיכולוגיים למוסדות החינוך של המועצה.
  - העברת השתלמויות להורים לקראת קליטת ילדיהם במוסדות החינוך של המועצה.
  - סדנאות והשתלמויות למורים.
  - הכנת החומר הפסיכולוגי לוועדות ההשמה, מעקב אחר קליטת התלמידים בחינוך מיוחד.
- ❖ **מרכז תמיכה יישובי אזורי (מתי"א) - אחראי לתאום ומתן שירותים מיוחדים לילדים בעלי צרכים מיוחדים במוסדות החינוך של המועצה.**
- ❖ **קצין ביקור סדיר (קב"ס) - אחראי על יישום חוק חינוך חובה, טיפול בתלמידים הנושרים מבתי הספר של המועצה ושיבוצם במוסדות חינוך חלופיים. מתן אישורים ללימודי חוץ.**
- ❖ **מנהלת מדור חינוך מיוחד וטיפול בפרט.**
- ❖ **ממונה בטיחות - בקורות בטיחות במוסדות חינוך, תיקון ליקויי בטיחות.**

### נוער

- ❖ אחריות לתכנון וארגון אירועים, טקסים, טיולים, הצגות, ימי כיף, ערבי נוער, מסיבות שכבתיות, אירוח משלחות נוער, מחנות ומפעלי נוער אזוריים.
- ❖ פיקוח, הנחיה וליווי של רכזי הנוער בישובים ואחריות לארגון והשתלמויות לצוות המדריכים.
- ❖ אחריות לקשר בין כל תנועות הנוער לבין המועצה.
- ❖ אחריות לבניית תוכניות הדרכה, יעוץ וליווי נאמני נוער וליווי מד"צים, פיתוח מנהיגות צעירה ומועצת נוער.
- ❖ יצירת קשר שוטף עם ועדי הישובים, ועדות הנוער ובתיה"ס בנושא התנהגויות סיכוניות.
- ❖ טיפול באופן פרטני, הנחיה וליווי בני נוער למסגרות לימודיות ותעסוקה.
- ❖ אחריות לחוגי הורים בנושא גיל ההתבגרות בישובים.



# את אינוק, נוער וספורט

## רכזי נוער בישובים:

- ❖ רכזי הנוער אחראים לפעילות הילדים והנוער במועצה.
- ❖ מנחים את המד"צים והפעילים ומלווים את פעילותם בקבוצה לאורך השנה.
- ❖ עוסקים בשילוב הילדים והנוער בפעילויות ואזוריות ובפעילות תנועתית ארצית.
- ❖ מייצגים את צרכי הילדים והנוער ביישובם.
- ❖ אחראים למועדוני הנוער, ציודם ואמצעי ההדרכה.
- ❖ אחראים על ארגון טקסים, אירועים, טיולים ומסיבות בישוב בשילוב בני הנוער והילדים.

## ספורט



אלופת ליגת כדורשת נשים

- ❖ אחריות לתכנון וארגון מפעלי ספורט בבתי הספר, במסגרת הישוב וכן במפעלים אזוריים: מסע אופניים, ימי ספורט, צעדות, ניווטים וטורנירים.
- ❖ יצוג המועצה בפני גורמי חוץ - רשות הספורט ומשרד החינוך.
- ❖ אחריות לפיקוח ומעקב של מגרשי ומתקני ספורט בבתי"ס, בישובים ובמועצה

## היחידה למניעת התנהגויות סיכוניות

- ❖ כוללת בתוכה את תכנית "עיר ללא אלימות" והרשות למלחמה בסמים ואלכוהול.
- ❖ אחראית על ליווי, ריכוז, תיאום וייזום פעילויות מניעה והסברה בתחום ההתנהגויות הסיכוניות, תוך שיתופי פעולה עם כל הגורמים העוסקים בנושא.
- ❖ אחראית על תחום הדרכת והכשרת הורים בתחומי ההתנהגויות הסיכוניות.
- ❖ ריכוז תכניות חלופה והעצמה לקידום בני נוער : תכנית נאס"א, קורס אילוף כלבים, קורס די-גי.
- ❖ הפניה לגורמים טיפוליים בתחומים השונים הקשורים להתנהגות סיכונית.
- ❖ קיום קשר עם גורמים ממלכתיים וציבוריים לאיגום משאבים, פיתוח שירותים ופרויקטים ייחודיים - המשרד לביטחון פנים, מינהל חברה ונוער.
- ❖ ליווי בעלי תפקידים: מורים, רכזי נוער, ושאר גורמי החינוך הפנאי הקהילה והטיפול.
- ❖ ריכוז וועדות איזוריות רלוונטיות וועדות תכנית עיר ללא אלימות.
- ❖ אחריות על סירות ההורים בתחומי המועצה.
- ❖ כוללת את מנחת המנחים: מרכזת את תחום מניעת האלימות במערכת החינוך.
- ❖ כוללת את מדריכי המוגנות בבתי הספר: מהווים גורם סמכות מבוגר פורמאלי ובלתי פורמאלי.



# היחידה לתכנון אסטרטגי המחלקה לשירותים מוניציפאליים

## היחידה לתכנון אסטרטגי

היחידה לתכנון אסטרטגי הינה יחידת מטה המיועדת בעיקרה לשפר את מתן השירותים הניתנים לתושבי המועצה באמצעות הליכי איכות ובקרה ברשות המקומית. היחידה לתכנון אסטרטגי הוקמה במועצה האזורית בסוף שנת 2000. היחידה מרכזת את תחומי ההדרכה והפיתוח הארגוני, חקירת גבולות, ימי עיון וכנסים, טיפול בפניות הציבור, תקשורת והסברה, יישום חופש המידע, תיקון ליקויים של דו"חות מבקר המדינה, מבקר הפנים ומבקר משרד הפנים, פיתוח שירותי אינטרנט ועוד. מאז הקמתה, היתה היחידה שותפה לתהליך גיבוש תכניות עבודה במחלקות המועצה, הטמעת מערכות איכות שירות ISO 14000, ISO 9001 בתחום איכות הסביבה, תקן ישראלי לתחבורה 9301, כתיבת הקוד האתי והפיכת המועצה על מחלקותיה למשרד ללא נייר.

מטרתה המרכזית של היחידה היא לחזק את יכולת התכנון הכוללני והרב תחומי ברשות במקביל לטיפול בנושאים בעלי משמעויות בין מחלקתיות וכלל ארגוניות.

## המחלקה לשירותים מוניציפאליים

המחלקה המוניציפאלית מתפקדת כחוליה המקשרת בין תושבי המועצה לגורמי המועצה השונים ומרכזת את הטיפול במתן שירותים מוניציפליים שאינם מצויים בתחום מחלקות המועצה. בין יתר תפקידי המחלקה מצויים הטיפול בשירותי דת, בשירותים לשעת חירום, נושאים חקלאיים, תחבורה ציבורית וריכוז בנושא התיירות הכפרית. המחלקה המוניציפאלית מרכזת את הבקרה והביקורת על פעילותם של הועדים המקומיים. בעקבות התיקון לצו המועצות המקומיות (מועצות אזוריות) התשי"ח 1958 מחוייבים הועדים המקומיים בהגשת דוחות כספיים ודוחות ביקורת לעיונה ואישורה של המועצה האזורית.



הצטרפו אלינו לעמוד הפייסבוק  
כל מה שקורה בדרום השרון

# מחלקת גיבוש ואיחודים



מחלקת התרבות מייעדת את פועלה לפיתוח תשתית תרבותית, ייחודית ומקורית, עשירה ורב גונית ברובד המועצה וברובד היישובים, אשר תהווה מנוע להתלכדות ציבורית ותהיה כלי בידי היישובים לעיצוב הקהילה ולחיזוק השייכות בתוכה, תוך מיצוי כוחה במתן תחושת שותפות, יצירת גאווה מקומית, גישור על פערים ופתירת בעיות קהילתיות כל זאת ברוח חזונה של המועצה. תכנית התרבות תהא מותאמת ככל שיתאפשר לכלל אוכלוסיית תושבי המועצה, על כל רבדיה ומרכיביה המגוונים, תוך קיום ערוץ פתוח והדדי, יחס חם ושירות מקצועי ואדיב.

## מחלקת תרבות ואירועים, תפעל להגשמת החזון הניצב בפניה, על ידי הצבת המטרות וקיומן תוך התבססות על מספר עקרונות:

- ✓ מתן מסגרת עוטפת, מייעצת, מסייעת ובונה בתחום התרבות ליישובי המועצה.
- ✓ כינון מערכת יחסים הדוקה עם היישובים.
- ✓ הטמעת מסרים ערכיים בכל פעילויות המחלקה.
- ✓ שיתוף פעולה הדוק פורה ומקיף עם מחלקות וגופים במועצה, בשאיפה לתת מענים תרבותיים מקיפים החולשים על תחומי אחריות של מספר מחלקות.
- ✓ שמירה על נכסי צאן ברזל בתחום התרבות.
- ✓ עידוד, קידום ומתן במה ליוזמות מתוך הקהילות.
- ✓ מתן שירות מקצועי, איכותי ונגיש, יחס אישי, תומך וחם לאוכלוסייה על כל רבדיה.



# מלחמת האשה

יועצת ראש המועצה למעמד האשה אחראית על פיתוח והעלאת מודעות אוכלוסיית היעד לשיוויון בין המינים, גיבוש תוכניות לפעילות בקרב הנשים ביישובים ועובדות המועצה. כמו כן אחראית היועצת לטיפול מנהיגות צעירה, בשיתוף מחלקת הנוער במועצה, גיבוש תוכניות הדרכה המבוססות על ישום שיוויון ההזדמנויות בין המינים. היועצת מארגנת ימי עיון להעצמת נשים, קורסים ליזמות עסקית, ארועים וימי עיון למניעת אלימות במשפחה בשיתוף המחלקה לשרותים חברתיים, סיורים, טיולים וארועים בשיתוף מחלקת התרבות במועצה.

לפרטים: ורדה לוי, יועצת ראש המועצה למעמד האשה  
טל. 09-7656089, 052-3212799



# מחלקת גיבוש ואירועים

- ✓ טיפוח העצמתן ומתן במה לחבורות הזמר של המועצה.
- ✓ הפקת מופעי מוזיקה.
- ✓ ערבי שירה בציבור.
-  מוזיקה
- ✓ טיפוח העצמה ומתן במה הולמת ללהקות המחול "הורה דרום השרון" המייצגות את המועצה באירועים בארץ ובעולם.
- ✓ הפקת מופעי מחול.
- ✓ אירוע להקות מחול ארצי.
- ✓ הרקדות.
-  מחול
- ✓ סדרת הרצאות במגוון תחומים ביישובי המועצה.
- ✓ סדרת הרצאות המיועדות לנשים /גיל הזהב/ נוער/ הורים - מתקיים ביישובי המועצה.
- ✓ סדרת הרצאות מבית - תושבים מרצים לקהילה.
-  הרצאות
- ✓ הקמת תערוכות מגוונות ועשירות במתחם המועצה.
- ✓ סדרת סדנאות יצירה משלל תחומים המתקיימות ביישובים.
- ✓ מתן במה לאומנים ויוצרים מקרב יישובי המועצה.
-  יצירה
- ✓ סדרת מופעים אשר יתקיימו ביישובי המועצה.
- ✓ סל תרבות לבתי הספר של המועצה.
- ✓ סדרת הצגות ילדים בנושא איכות הסביבה המתקיימות ביישובי המועצה.
- ✓ טיפוח ומתן במה לתיאטרון הקהילתי של המועצה.
- ✓ מופעי "שקיעה" קיץ בימי הקיץ.
-  מופעים
- ✓ הפקת אירועי חגי ישראל ומועדיה במתחם המועצה וביישובים.
- ✓ קיום אירועי זיכרון ומורשת במתחם המועצה וביישובים.
- ✓ קיום פעילויות תרבות העוסקות במורשת ישראל.
-  מורשת
- ✓ תמיכה וטיפוח של הספריות ביישובי המועצה.
- ✓ סדרת מפגשי סופרי ילדים המספרים את ספריהם ביישובים.
- ✓ מועדון קריאה - סדרת מפגשים ספרותיים ביישובים.
- ✓ קיום הצגות ושעת סיפור לילדים ביישובים
-  ספרות
- ✓ סדרת טיולים מגוונים ומרתקים בכל רחבי הארץ, לתושבי המועצה.
- ✓ סדרת סיורים לתושבי המועצה.
-  טיולים

# המחלקה לשירותים חברתיים

## המחלקה לשירותים חברתיים נותנת שירותים חברתיים לפרטים, משפחות וקהילות.

### מטרת עבודתנו

להביא לתפנית חיובית בחיי הפרט, המשפחה, הקבוצה והקהילה הזקוקים לכך, לסייע להם בפתרון בעיותיהם ובמתן מענה לצורכיהם המיוחדים. על מנת להגשים את החזון ולענות על מטרות העבודה, אנו מפתחים ומפעילים שירותים יחודיים בתחומי ההתערבות השונים.

### תחום הגיל הרך

מתוך הבנת החשיבות של השקעה בגיל הרך, לקחה על עצמה המחלקה את הפעלתם של שלושה מעונות יום - אחד בנוה ימין ושניים בשוב צור יצחק. המעון מהווה מסגרת טיפולית חינוכית המיועדת להבטיח את התפתחותו התקינה של הילד בגיל הרך. המעון מקיים קשר קבוע עם בני משפחתו של הילד, לשם החלפת מידע על הילד, ולצורך מתן הדרכה וייעוץ לפי הצורך על ידי אנשי מקצוע. במסגרת התחום מפעילה היחידה לגיל הרך קבוצות הדרכה להורים, הרצאות ע"י מומחים לגיל הרך, יעוץ והדרכה פרטנית למשפחות ותוכניות העשרה מגוונות. בתכנון - הקמת והפעלת מעונות נוספים.

### תחום ילד ונוער

מטרת העבודה בתחום זה היא למנוע הדרדרות ובעיות ולטפל בילדים, בני נוער ומשפחותיהם. לשם כך אנו מפעילים שירותים יחודיים:

- 1. ועדות החלטה** - אנו מקיימים באופן קבוע ועדות החלטה עם אנשי מקצוע מתחומים שונים, הילד והוריו - על מנת לדון ולקבל החלטות באשר לדרכי הטיפול בילדים.
  - 2. הפעלת חוקי הגנה** - במחלקה פקידת סעד לחוק הנוער, המתערבת טיפולית וסמכותית בנושא ילדים בסיכון פיזי או נפשי - על מנת להגן עליהם.
- מסגרות בקהילה** - אנו מפעילים מועדוניות משפחתיות בשובים, אשר מהוות מסגרת לילדים ממשפחות המתקשות בתפקוד. המועדוניות מהוות מסגרת מחזקת, מעשירה ומכוונת לילדים. **מרכז טיפול** - "נתיבים להורות" - מרכז טיפול אזורי המאפשר אבחון פסיכולוגי, טיפול רגשי ותרופות, לילדים עם בעיות רגשיות, וכן הדרכה וטיפול בהוריהם.

### תחום המשפחה

מטרת העבודה בתחום זה היא לקדם משפחות במשבר ו/או במצוקה, הן ברמה החומרית והן ברמה הטיפולית. במסגרת זו אנו מפעילים מספר שירותים, המופעלים על ידי עובדים סוציאליים, אשר נוסף להשכלתם המתקדמת רכשו הכשרה נוספת ומיוחדת: טיפול זוגי - טיפול פרטני - פסיכותרפיה - טיפול משפחתי והדרכת הורים - תיאום הורי בתהליך גירושין סוער, טיפול במניעת אלימות בין בני זוג ותסקירים לבתי משפט בהקשר למשמורת וסדרי ראייה.

שירותים אלה באים על מנת לתת כלים, רעיונות ודרכי התמודדות בבעיות במשפחה ובחיי נישואין על מנת להגיע למצב הרצוי בטווח הקצר.



## המחלקה לשינויים אבטויים

### טיפול בזקן

העיקרון המנחה הוא הישארות הוטיק בקהילתו ומתן תמיכה לזקנה מוצלחת. המחלקה פועלת לסייע לקשיש, לשמור ולשפר את יכולתו התפקודית ולחזקו במישור האישי, המשפחתי והקהילתי. על מנת להשיג מטרות אלה, פועלת המחלקה בשיתוף עם העמותה לחבר הוטיק וגופים נוספים בקהילה, ודואגת לתת שירותים הולמים לאוכלוסיית הוטיקים, תוך מטרה להחזיק את הקשיש, ככל הניתן, בסביבתו הטבעית והמוכרת.

**מרכז תעסוקה אזורי** - פועל במושב חגור ומשרת כ- 12 ישובים. השירות מיועד לוטיקים עצמאיים שיצאו ממעגל העבודה. התעסוקה היצרנית תורמת לחוסנו הגופני והנפשי של הגמלאי ולגאותו כמשתתף במאמץ היצרני.

**מועדונים חברתיים בישובים** - במספר ישובים פועל מועדון חברתי מקומי, המופעל ע"י רכז, תושב הישוב, בהתנדבות. אנו מלווים אותם בהדרכה, ייעוץ ותיקצוב. **פעילות אזורית חברתית** - טיולים בני יום, הצגות ומופעים, נופשים וטיולים בחו"ל. **מועדוני וטיקים אזוריים** - "הדרים" בשדה ורבורג ו"דורות" בכפר מעש. **קהילה כפרית תומכת** - תכנית המספקת מענה לצורכיהם של קשישים המעדיפים לשמור על עצמאותם ולהמשיך ולהתגורר בביתם. הקהילה התומכת מספקת לחבריה מיגוון שירותים המסייעים לשמירה על איכות חיים עצמאית ופרטית.

**"כיוון חדש"** - עתון גימלאי דרום השרון - עתון שתכניו הם נושאים הנוגעים לעולם הגימלאים ויוצא לאור באמצעות כתבים מתנדבים, גימלאי המועצה, שהוכשרו בכל רזי הכתיבה והפקת עיתון.

**פעיל בכל גיל** - פרויקט אשר כוונתו לפתח בכל הישובים פעילות ספורט בתחומים מגוונים. במסגרת זו מתקיימים גם אירועי ספורט אזוריים.

**קהילה מחוברת** - פרויקט שמטרתו להשתמש ברשת האינטרנט על מנת לשווק את שרותי העמותה בקרב הוטיקים, בני משפחותיהם ואנשי מקצוע, וכן להוות ערוץ תקשורת משותפת בין כל המשתמשים בשירותי העמותה ובני משפחותיהם.

**תכניות לניצולי שואה** - תוכניות חברתיות במסגרת "קפה בשדה" וסיוע במיצוי זכויות. **תכניות טיפול והעשרה למרותקי בית-בביתם**

### אוכלוסיות עם צרכים מיוחדים

התפיסה המנחה את עבודת המחלקה בתחום זה מדגישה את השמירה על כבודה ועל זכותה של אוכלוסיה זו להשתלב בחיים נורמטיביים ולממש את הפוטנציאל שלה, ככל האפשר בקהילה טבעית. במסגרת סל השירותים לאוכלוסיה זו אנו דואגים ל: מסגרות יומיות מתאימות, סייעות לשילוב חריגים במסגרות חינוך בגיל הרך, מטפחים לסיוע במשפחות בשעות אחה"צ, מסגרות חוץ ביתיות, הדרכה במיצוי זכויות, שיקום תעסוקתי וחברתי, ועוד.

**קהילה תומכת לנכים** - תכנית המיועדת לחיזוק הרשת הקהילתית בסביבתו של אדם עם נכות, לשם קידום חיים עצמאיים מתוך שילוב מירבי. התכנית מספקת סל שירותים בסיסי הכולל: חיבור למכשיר מצוקה, שירותי בריאות בשעת חירום, שירותי תיקוני בית קלים, פעילות חברתית, קשר אינטנסיבי עם עו"ס ומתנדבים לסיוע.

# החלוקה לשיוויבון אבריגיוס

## עבודה סוציאלית קהילתית

לעבודה קהילתית שני יעדים עיקריים:

1. לסייע ולאפשר לאנשים לפעול במשותף לפתרון בעיותיהם.
2. להבטיח שינויים במערכות בסביבה, שיענו בצורה הולמת לצרכים המשתנים של תושבי הקהילה.

### פרויקטים מיוחדים במחלקה בתחום זה:

**פעילויות העשרה להורים** - סדרת הרצאות הנוגעת בתחומים מגוונים של הורות. **משחקה** - הורים וילדים - פעילות המאפשרת שיפור האינטראקציה הורה-ילד וכן פיתוח מיומנויות.

**מרכז גישור קהילתי** - המרכז פועל בסיוע של מגשרים מתנדבים ובהנחיית מגשר, עו"ד מיומן ומנוסה. מטרת המרכז הם: לסייע במקרים של סכסוכים בקהילה, על מנת שלא יגיעו לבית המשפט ויפסיקו לחיות בתוך הסכסוך. לאפשר לבעלי תפקידים בישובים לפתור סכסוכים בדרך של הידברות ובנית הסכמות במסגרת נייטרלית. להוות מוקד מקצועי המאפשר, בדרך חווייתית, לקבוצות אוכלוסיה וגיל שונות ללמוד דרכים אלטרנטיביות של פתרון סכסוכים ואי הסכמות (WIN-WIN).

### סוגית בן ממשיך והשלכותיה על בני המשפחה

תוכנית מקיפה ורחבה המתייחסת לסוגיה בשני היבטים: ניסיון למנוע הידרדרות ביחסים והגעה להסכמות בדרך של הידברות. טיפול וליווי לאותם משפחות אשר הסכסוך כבר פרץ בהן סביב סוגיה זו.



קבוצת אמהות מדברות - לאמהות אחרי לידה



## מחלקת הביטחון

**מחלקת הביטחון פועלת לתיאום ושיתוף פעולה בין גורמי הביטחון הפועלים במרחב לצורך הגברת ביטחון ישובי המועצה ותושביה. במספר תחומים עיקריים:**

### **אבטחת מוסדות חינוך**

- ❖ הפעלת מערך מאבטחים, פיקוח, ביקורת והדרכה בבתי הספר וגני הילדים.
- ❖ כיבוי אש ועזרה ראשונה, שיפור תשתיות וציוד כיבוי אש.
- ❖ קיום תרגילי הג"א ארציים הכוללים תרגולים מכינים בכל מוסד חינוכי.
- ❖ מיגון בתי הספר, חיבורם למוקד המועצה והתקנת מצלמות למניעת אלימות וונדליזם.
- ❖ עידכון תיקי שטח, ותיקי בטחון מוסדיים והדרכת מטה חרום בית ספרי.

### **ביטחון שוטף בישובים והתנדבות**

- ❖ הרחבת הפעילות במתמ"יד, הכשרת מתנדבים, הרחבת פעילות בסיסי משא"ז בישובים הקהילתיים.
- ❖ עבודה מול המשטרה, משרד הביטחון ופיקוד העורף להגדלת תקציב למרכיבי בטחון.
- ❖ השלמת עיבוי מרכיבי בטחון בישובי התפר.
- ❖ שילוב והרחבת הפעילות של סיירי הביטחון, לטובת הישובים והתושבים בשגרה ובחירום.
- ❖ ארגון צוותי רפואה לשעת חירום והשלמת תיקי רופא לישובי התפר.
- ❖ טיפול ותיאום עם משרד הביטחון והחקלאות למיגון שטחים חקלאיים בגדר הרתעתית חשמלית.
- ❖ הפעלת מוקד מועצה משולב עם מוקד לפניות הציבור ובטחון שוטף.
- ❖ פעילות בועדה לאכיפה במסגרת פרויקט "עיר ללא אלימות".

### **הערכות לחירום**

- ❖ ביסוס מערך חירום וציוד החירום במחסנים.
- ❖ המשך שיפור המוקד המשולב למועצה לטיפול באירועי חירום ובשגרה.
- ❖ הכנת צוותי חירום יישוביים (צח"י), בשת"פ עם מחלקת הרווחה ופיקוד העורף.
- ❖ ריענון פק"ל חירום למועצה ותרגולו וביצוע תרגיל מל"ח משולב במרחב.
- ❖ הכנת מתקנים לקליטת מפונים במועצה, להערכות ברעידת אדמה, לאספקת מי שתיה בשעת חירום.

### **שיטור משולב**

- ❖ הפעלת שיטור משולב להגברת הביטחון האישי ולהעלאת איכות החיים.



קורס סע"ר (סיוע עצמי ראשוני) שמטרתו הענקת ידע וכלים לתושבים מתנדבים להתמודדות

# החלוקה לאיכות הסביבה ובריאות

**המחלקה עוסקת בפעילות קבועה ויומיומית, וכן בפעילויות תקופתיות ועונתיות. מערך פינוי האשפה - המחלקה אחראית על מערך פינוי האשפה הביתית במועצה. הפרדת אשפה ומיחזור - המחלקה פועלת להקמת מערך פינוי פסולת למיחזור בכל היישובים. התייעלות אנרגטית - המחלקה ביצעה סקר ניצול אנרגטי בבית חינוך "אהרונוביץ" ובבית חינוך "מתן" ובעקבותיו פעלה להתקנת חיישנים לשליטה במערכות חשמל ומיזוג שהובילו לחסכון כספי ניכר.**

**חינוך לקיימות - המחלקה מקדמת את החינוך לערכי קיימות ושמירה על הסביבה בגני הילדים, בני הספר ובקהילה. המחלקה בשיתוף עם אגף חינוך, נוער וספורט והיחידה האזורית לאיכות הסביבה מפעילה תוכניות חינוכיות לשמירה על מגוון המינים והשטחים הפתוחים וצמצום השימוש במשאבי טבע ומיחזור.**

## הדברות

- **טוואי התהלוכה -** הדברת טוואי התהלוכה בעצי האורן שבשטחי היישובים על ידי הזרקה ישירה של חומר קוטל לגזעי העצים. מתבצע מדי שנה בחודשים דצמבר - ינואר.
- **הדברה במוסדות חינוך -** לקראת פתיחת שנת הלימודים מתבצעת בחודשי הקיץ הדברת מזיקים בכל מוסדות החינוך של המועצה. במידת הצורך מתבצעת גם הדברה כנגד מכרסמים.
- **הדברת יתושים -** המועצה חברה ב"איגוד ערים לתברואה" (הדברת יתושים). הפעילות נערכת בכל ימות השנה בהתאם לניטור ולדרישת המועצה. הגישה העקרונית בלחימה ביתושים היא טיפול מונע, כלומר מניעת היווצרות תנאים להתפתחות זחלי יתושים במקומות דגירה פוטנציאליים. האיגוד מבצע עבודות ריסוס נגד יתושים וריסוס עשבייה בערוצי מים, מאגרים, בריכות חמצון וכד'.



אפשרויות המיחזור בשלל פחי האשפה היעודיים.



# המחלקה לאיכות הסביבה ובריאות המחלקה הטכני

## שילוט

במהלך שנת העבודה יימשך הליך הסרת שלטים אשר הוצבו ללא רשיון או אשר לא שולמה עבורם האגרה כחוק וכן שלטים פירטיים.

## טאוט

שרות הטיאוט מתבצע על ידי חברה פרטית. השרות מתבצע בכל ישוב אחת לשבועיים.

## פיקוח

המחלקה מטפלת בכל תלונה הקשורה באיכות הסביבה, ובמטרדים סביבתיים ותברואתיים, ובסמכותה להטיל ברירות קנס בהתאם לחוקי העזר.

## תברואת מים

מחלקת תברואה מבצעת מעקב וביקורת על איכות מי השתייה. הבדיקות הינן יזומות על פי תוכנית שמופקת ע"י משרד הבריאות. דגימות המים מועברות לבדיקה למעבדת משרד הבריאות. במקרה של מציאת זיהום במי השתייה, הבעיה מאותרת ומטופלת מיידית. כמו כן מתבצע מעקב קבוע בשיתוף משרד הבריאות על כל מתקני המים (בארות, בריכות וכד') בנוסף, מפקחת המחלקה על בריכות השחייה הציבוריות למעט בדיקות המים בבריכות השחיה שמתבצעות על ידי קבלן במימון מפעילי הבריכות.

## רישוי עסקים

מחלקת רישוי עסקים אחראית לאכיפת חוק רישוי עסקים ותנאי הרישיון ומרכזת את נושא הטיפול בהוצאת רישיונות לעסקים טעוני אישור, תוך ניתוב הבקשה לגורמי הרישוי השונים עד למועד הנפקת הרישיון. המחלקה מבצעת ביקורות בעסקים במטרה לבדוק את קיום תנאי התברואה.

## המחלקה הטכנית

**יעוד המחלקה** - אחזקה שוטפת יזומה ותגובתית של מוסדות ציבור וחינוך המצויים באחריות המועצה וכן תחזוקת תשתיות החשמל בישובים וסיוע בביצוע אירועים איזוריים.

### עיקר פעילותה של המחלקה מתמקד בתחומים הבאים:

- אחזקת מוסדות חינוך.
- תחזוקה של תאורת הרחובות וגדרות הבטחון בישובים.
- הפעלה ופיקוח על גורמי חוץ בביצוע עבודות קבלניות.
- בינוי ושיפוץ תשתיות במוסדות ציבור באחריות המועצה.
- סיוע ויעוץ לועדי ישובים ברכישה והתקנת מערכות תאורה וריהוט רחובות.
- ייצור ריהוט למוסדות חינוך וציבור, מועדוני נוער ומרכזי יום לקשיש.
- סיוע טכני ולוגיסטי בביצוע אירועים איזוריים.

# שרותים וטרינריים

איגוד ערים לשרותים וטרינריים גוש דן מרכז את הטיפול במכלול השרותים הוטרינריים של המועצה ובכלל זה חיסוני כלבים, לכידת כלבים משוטטים, טיפול בתלונות ומטרידים, אימוץ כלבים וכן פיקוח על מזון מן החי.

במסגרת ההתקשרות עם איגוד הערים, מספקים השירותים הוטרינריים של גוש דן לתושבי דרום השרון סל שירותים הכולל ימי חיסון קבועים במועצה וימי חיסון משתנים ביישובי המועצה.

## ◆ חיסונים

חיסוני כלבים מתבצעים במשרדי המועצה האזורית ובישובים בהתאם לבקשות לרישיון להחזקת כלב הנשלח לביתכם. מועדי החיסונים ומיקומם מפורסמים מראש בעיתון המועצה. החיסונים מתבצעים, על ידי וטרינרים מהשירותים הוטרינריים של גוש דן. במקביל ולנוחות התושבים, ניתן לבצע חיסונים גם במוקד השירותים הוטרינריים בצומת מסובים (צמוד לגדר הספארי שברמת גן).  
**חיסונים במוקד השירותים הוטרינריים מתבצעים בימים א'-ה' בין השעות 09:00-13:30 וביום ו', בין השעות: 09:00-11:30. בערבי חג ובחול המועד - סגור.**

## ◆ רצועה לחיים

קשירת כלב ברשות הרבים היא חובה חוקית. הקשירה מספקת לכלב הגנה מפני מכונות חולפות, מפני התעללות, מפני רעלים, מפני "נשמות טובות" ועוד. קשירת הכלב נועדה להגן על עוברי האורח ולאפשר גם לאלו הפוחדים מכלבים לצעוד בבטחה ובבטחון על המדרכה. אל תגידו לי זה לא יקרה: קישרו את כלבכם ברצועה לחיים



## ◆ הסגרי כלבים

**כלבים שנשכו מועברים לתצפית כלבת בתחנת ההסגר בצומת מסובים.**

## ◆ כלבים נטושים

לכידת כלבים משוטטים מתבצעת על ידי פקחי השירותים הוטרינריים. כלבים שנלכדו מועברים לתחנת ההסגר בצומת מסובים. לאיתור כלב שנלכד ניתן להתקשר רק בין השעות: 09:00-13:30, למענה הטלפוני המאויש. בעליהם של כלבים בעלי שבבים אלקטרוניים יאותרו על ידי תחנת ההסגר וידווחו על הלכידה.

## ◆ רישום כלבים

בהתקרב מועד החיסון, יקבלו בעלי הכלבים בקשה לרישיון להחזקת כלב. במידה והכלב/ה עבר/ה עיקור/סירוס, הנכם זכאים לקבלת הנחה ניכרת בתעריף האגרה. לצורך קבלת ההנחה יש להציג את האישור על עיקור/סירוס שהתקבל מהרופא הוטרינרי שניתח את הכלב/ה. ניתן לחסן גם חתולים (נגד כלבת בלבד), אולם רק במקומות בהם ניתן להוציא את החתול מארגז הנשיאה לחדר סגור.

## דרכי התקשרות:

**כתובת למשלוח מכתבים:** השרותים הוטרינריים גוש דן, ת.ד. 966 רמת גן  
בירור מועדי חיסונים, קבלת טפסים לחיסונים, איתור כלבים שנלכדו, תלונות על מטרידים ועוד,  
יש להתקשר לטלפון **03-6312222**, או לפקס: **03-6315207**, או לדוא"ל [animals@vet-dan.com](mailto:animals@vet-dan.com)  
מוקד לילה (לאחר שעות הפעילות): 054-3196910  
פרטים נוספים גם באתר האינטרנט: [www.vet-dan.com](http://www.vet-dan.com)



# מחלקת תחבורה

## המחלקה המשפטית

### מחלקת תחבורה

- מחלקת התחבורה מספקת שרותי הסעה, טיפולי רכב ושירותים שונים במסגרות הבאות:
- 1. חינוך פורמאלי** - מתן שרותי הסעה לכל מוסדות החינוך בתחומי המועצה ומחוצה לה.
  - 2. חינוך לא פורמאלי** - מתן שרותי הסעה למוסדות חינוך במועצה, לצורך פעילות שנתית כגון: טיולים, ימי ספורט, פעילויות תרבות ועוד.
  - 3. מחלקות המועצה השונות** - מתן שרותי הסעה לארועי תרבות, נוער וספורט כגון: טיולי משפחות, הסעות בני נוער לפעילויות תרבות שונות, סיורים ברחבי הארץ ועוד.
  - 4. מושבים / קיבוצים** - מתן שרותי הסעה בתיאום מול מזכירות הישובים.
  - 5. אחזקת רכב** - מתן שרותי אחזקה לרכבים שבשימוש בעלי תפקידים במועצה. כל הפעילויות מתבצעות תוך שימת דגש מיוחד על שמירת נוהלי בטיחות נוקשים וחוקי התעבורה. מחלקת התחבורה משקיעה מחשבה ומשאבים רבים בתכנון מערך ההסעות, בהתאם לרצון כלל מקבלי השירות, תוך חתירה לנצילות מרבית בהפעלת הוטובוסים במינימום הוצאות. כלל שרותי ההסעה למינהם נתמכים בסיוע מערך של 13 אוטובוסים בבעלות המועצה.
- השתלמות נהגים** - המחלקה מעבירה ימי השתלמות בהנחיית אנשי מקצוע לנהגי האוטובוסים במטרה לשמר ולהעשיר את הידע המקצועי בתחומים שונים: עזרה ראשונה והחיאה, דיני וחוקי תעבורה, דיון בדרכי התנהלות מול התנהגות תלמידים בהסעות, הולכי רגל, נהגים על הכביש ועוד.
- פעילות שוטפת** - ביקורות יזומות לתקינות כלי הרכב שברשות המועצה, מתן שרותים למחלקות המועצה כגון העברת דברי דואר, שליחויות ועוד.

### המחלקה המשפטית

חוק הרשויות המקומיות (ייעוץ משפטי), תשל"ו - 1975, מחייב את הרשויות המקומיות בקבלת ייעוץ משפטי. היועץ המשפטי של הרשות המקומית הוא המתווה את הדרך בה על הרשות לצעוד במילוי תפקידיה הסטטוטוריים על פי הדין והוא הינו הגורם הבלעדי המעניק לה יעוץ משפטי. שירותי המחלקה המשפטית ניתנים לראש המועצה, לסגנו ולכל מחלקות המועצה בתחומים העיקריים הבאים:

**תכנון ובניה** - חו"ד בנושא היתרי בניה, תכניות, היטל השבחה, תביעות פיצויים מכוח סעיף 197 לחוק התכנון והבניה ועוד.

**הכנת מכרזים וחוזים**

**הפקעות**

**אישורים לטאבו**

**רישוי עסקים**

**טיפול ויצוג המועצה והועדה המקומית בעררים ותביעות למינהם**

**מתן חוות דעת וסיוע למחלקות בעבודתן השוטפת**

**השתתפות בישיבות מליאת המועצה, הועדה המקומית, ועדת מכרזים,**

**ועדת הנחות בארנונה ועוד.**

# מבקר פנים ומחנה גאונות הצובור

## ביקורת פנימית

הביקורת הפנימית במועצה האזורית דרום השרון מתנהלת בהתאם ל"צו המועצות המקומיות (מועצות אזוריות) תשי"ח-1958 ובהתאם ל"חוק הביקורת הפנימית, תשנ"ב 1992". עבודת הביקורת מבוצעת על ידי מבקר פנים עובד המועצה, בתיאום ובסיוע של ועדת ביקורת. הביקורת הפנימית הינה פעילות של בחינה והערכה בלתי תלויה לפעולות המועצה ופעולות נושאי משרה וממלאי התפקידים השונים. מטרתה של הביקורת לקבוע כי פעולות אלה תקינות מבחינת החוק, נעשו בידי בעלי הסמכות ובשמירה על מנהל תקין, טוהר המידות, יעילות, חסכון, אפקטיביות (מועילות). כן נבדק האם מתקיימים כללי מנהל תקין בהשגת היעדים התואמים את המטרות שהוצבו במועצה והמשרתים את כלל הציבור, בהתאם לנומרות ולתקנים שנקבעו.

הביקורת הפנימית נעשית בהתאם לתוכנית עבודה שנתית. בקביעת תכנית העבודה משתתפים מבקר המועצה, ועדת הביקורת וראש המועצה. ביצוע הביקורת נקבע על פי סדר קדימויות ומורכב ממטלות ביקורת - בכללן ביקורת של פעולות או נושא מוגדר. ביקורת מעקב מבוצעת על יישום ותיקון הליקויים שהוערו בדו"חות הביקורת של מבקר הפנים, ועדת ביקורת, רואה חשבון מטעם משרד הפנים ומבקר המדינה. בהנחיית ראש המועצה, הוקם צוות מעקב ליישום המלצות המבקר. הצוות כולל את מבקר הפנים, גזבר ומזכיר המועצה, היועצת המשפטית של המועצה ומנהל היחידה לתכנון אסטרטגי.

מבקר הפנים הוא גם הממונה על תלונות הציבור בהתאם לחוק הרשויות המקומיות (ממונה על תלונות הציבור) התשס"ח - 2008

## ממונה על תלונות הציבור

הממונה על תלונות הציבור של המועצה האזורית דרום השרון עוסק במתן מענה לתלונות בנושאים הקשורים לפעילות המועצה.

הממונה על תלונות הציבור רשאי לברר את התלונה או הפנייה בכל דרך שתראה ואין הוא קשור להוראות שבסדרי הדין או דיני ראיות.

במקרים הבאים לא תתקיים בדיקה, אלא אם נמצאה הצדקה לכך:

● בעניין התלוי ועומד בדיון בבית משפט או בבית דין, או בעניין שבית משפט או בית דין הכריע בו לגופו.

● תלונות המטופלות במקביל והמתבררות במשרד מבקר המדינה, במשטרה או בכל ראשות ציבורית אחרת.

● תלונה אשר הוגשה כעבור שנה מיום האירוע.

● תלונות אנונימיות.

● תלונות המופנות אלינו לידיעה.

אין בהחלטותיו וממצאיו של הממונה על תלונות הציבור בעניין ברור פנייה או תלונה כלשהיא, כדי להעניק למתלונן או לכל אדם אחר, זכות או סעד בבית משפט ואין בהחלטותיו כדי למנוע זכות או סעד שהפונה זכאי לו על פי חוק.

## דרכי התקשרות עם מבקר הפנים וממונה על תלונות הציבור:

רואי מסורי, רואה חשבון

כתובת - קרית המועצה ת.ד. 500 דואר נוה ירק 49945

טלפון - 03-9000690

פקס - 03-9000679

מייל - roeem@dsharon.org.il



# החברה הכלכלית אפוטא ציון השרון

## החברה להשבת מי קולחין

### החברה הכלכלית לפיתוח דרום השרון החברה להשבת מי קולחין

החברות הכלכליות הינם זרוע שבאמצעותה מקדמת המועצה פרויקטים שונים. בשנת הפעילות הנוכחית המשיכו החברות בביצוע מטלות שוטפות כגון תחזוקת אזורי התעשייה הקיימים, שיקום מחצבות, פיתוח הרחבת אזורי התעשייה החדשים, פיתוח תשתיות והרחבות בישובים אחרים, והשגת תוקף לתוכניות בינוי שונות לפי דרישת המועצה.

#### בשנה החולפת עסקו החברות בפרוייקטים הבאים:

- **אזור תעשייה חצב** - טיפול בתביע להרחבת אזור התעשייה ושיקום שטח מחצבה נוסף.
- **מכונני טיהור** - החברה עוסקת בתחזוקת מכונני טיהור שפכים ברחבי המועצה לפי הרשאת המועצה. כיום מתפעלות החברות את המתקנים: "חורשים" ו"אייל צפון".
- **הכנת ההיתרים לקראת שיקום מחצבות בתחום המועצה: מחצבת חצב ליד נחשונים, ראש עמיר, מחצבות פוייר.**
- **ניהול החברה להשבת מי קולחין ובכלל זה הקמת מערכת הולכה למי קולחין במסגרת החברה להשבה.**
- **קידום תוכניות למפעלי ההשבה לאזור המרכז והדרום של המועצה האזורית.**
- **קידום תוכניות בינוי עיר במספר ישובים לפי בקשות היישובים והחלטת המועצה.**



מחצבת "חצב"